

# Épinal

VOTRE MAGAZINE MUNICIPAL

N° 27  
mai - juin 2026  
epinal.fr

Les Imaginales

## L'AUTRE, C'EST MOI

Dossier  
**39 ÉLUS AU SERVICE  
DES SPINALIENS**

Festival  
**RUES & C<sup>IES</sup>  
D'UNE RIVE À L'AUTRE**

Athlétisme  
**PÉPITES EN PISTE**

## Roc-Eclerc, votre partenaire de confiance

### ORGANISATION D'OBSÈQUES

Prise en charge, mise à disposition de salons funéraires, cérémonie civile ou religieuse, recueillement, assistance aux démarches administratives avant et après le décès.

### PRÉVOYANCE OBSÈQUES

Contrat, assurance, financement.



33 Rue Emile Zola 88000 EPINAL

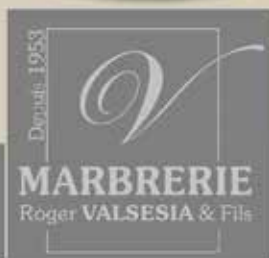
Tél. : 03 29 30 87 54

www.roc-eclerc.com | agence.epinal@roc-eclerc.fr  
Ouvert du lundi au samedi : 9h-12h et 14h-18h

A votre écoute  
24h24 et 7j/7  
avec une permanence  
téléphonique



- Monuments funéraires et cinéraires
- Caveaux posés en 24 h
  - Fossoyage
- Tous travaux de cimetière
  - Devis gratuits



33 rue Emile Zola 88000 EPINAL

Tél. : 03 29 34 58 75

MARBRERIE VALSESIA Roger & Fils



marbrerie@valsesia.fr - l.ferry@valsesia.fr

# sommaire



Les Imaginales

## L'EFFET MIROIR

34



Festival

## RUES & C'IES

## D'UNE RIVE À L'AUTRE

38

Dans ce numéro, retrouvez aussi...

5 ÉDITO

6 ARRÊT SUR IMAGE

À chœur ouvert

8 EN BREF

10 VIVRE ENSEMBLE

Quartiers en fête

12 BIODIVERSITÉ

Un refuge pour les chats errants  
Au fil de l'eau

16 ENVIRONNEMENT

Compostage collectif

30 SPORT

Athlétisme

42 #EPINAL

Vos posts font vibrer notre ville

44 RENDEZ-VOUS

Agenda

46 À TABLE

Muffins façon carrot cake



Dossier

## 39 ÉLUS AU SERVICE DES SPINALIENS

© Ville d'Épinal / D'click Studio 18

Restez connectés !



Au cœur du magazine, retrouvez le cahier détachable spécial musée de l'Image



PHOTO DE COUVERTURE : Nocturnes des Imaginales 2025 © Ville d'Épinal  
MAGAZINE MUNICIPAL D'INFORMATION DE LA VILLE - MAI JUIN 2026 - N°27  
Ville d'Épinal - Direction de la Communication  
Hôtel de Ville - 9 rue du Général-Leclerc | tél. 03 29 68 50 28 | Courriel : communication@epinal.fr  
Directeur de la publication : Benoît JOURDAIN | Directeur de la communication : Marc-Antoine MARTIN  
Rédacteur en chef : Marc-Antoine Martin, Clément THIRIAU  
Rédaction : Corentin DUPONT, Juliette MANISCALCO, Mathilde MICHEL, Jordane ROMMEVAUX, Justine SONRIER, Clément THIRIAU  
Maquette et mise en page : Luka MATÉO  
Crédit photos (sauf mention contraire) : Ville d'Épinal, Drone Vosges, Communauté d'agglomération d'Épinal, Musée de l'Image,  
Publicité : VD Conseils et Médias - 06 10 25 04 74  
Impression : L'Ormont Imprimeur - 88100 Saint-Dié-des-Vosges - ISSN : 0765-0760 | Distribution : La Poste  
Tirage : 20 000 exemplaires | Diffusion : 19 980 exemplaires

# SCHMIDT

1<sup>ER</sup> FABRICANT FRANÇAIS

JUSQU'À  
**2 000 €**  
OFFERTS\*\*

DU 1<sup>ER</sup> AU 30 JUIN

La Fougère 88150 CHAVELOT  
Terres Saint-Jean 88000 EPINAL  
[www.homedesign.schmidt](http://www.homedesign.schmidt)

\*Etude du CSIL - EU04 Avril 2022. / \*\*100 € offerts par tranche de 1 000 € TTC d'achat meubles hors pose, hors livraison, remise exclusivement valable sur les meubles, dans la limite de 2 000 € TTC de remise.



© Ville d'Épinal / Drone Vosges

## Édito

Chères Spinaliennes, chers Spaliens,

Le 22 mars dernier, lors du second tour des élections municipales, la liste que j'avais l'honneur de conduire a été placée en tête. Le nouveau conseil municipal et le conseil communautaire ont été mis en place dans les semaines qui ont suivi.

Dans ce premier numéro du magazine municipal de ce mandat 2026-2032, nous avons donc choisi de vous présenter l'ensemble de vos élus spaliens en indiquant leurs mandats et délégations à la Ville et à la Communauté d'agglomération d'Épinal. Dans ces pages, je vous exprime les priorités et la méthode que je porterai avec la majorité municipale mais aussi avec les groupes d'opposition pour être au service de tous les Spaliens, quelles que soient leurs opinions.

Dans cet esprit d'ouverture qui m'anime, vous constaterez aussi que votre magazine *Épinal* accorde dorénavant une place égale aux tribunes des quatre groupes politiques qui constituent le Conseil municipal.

Vous découvrirez aussi deux nouvelles rubriques. L'une, intitulée *#Épinal*, met en lumière la manière dont notre ville rayonne sur les réseaux sociaux, portée

par ses habitants, ses associations, ses clubs, ses institutions et ses partenaires. L'autre - *À table* - présente une recette de cuisine accessible à tous qui est servie dans les restaurants scolaires de la ville et fait très largement écho à notre plan alimentaire de territoire.

Enfin, ce numéro porte aussi une attention particulière aux grands rendez-vous culturels, sportifs et festifs qui rythment les mois de mai et de juin : *Les Imaginales*, *Rues & C<sup>ies</sup>*, *Rendez-vous de la biodiversité*, compétitions nationales d'athlétisme, concerts, fêtes de quartier... Ce sont des événements qui rassemblent et qui créent du lien. Je vous invite à en profiter pleinement : ils sont l'expression de notre identité commune et de notre dynamisme.

Je vous souhaite une excellente lecture et un très beau printemps spalien.

**« Être au service de tous les Spaliens, quelles que soient leurs opinions »**



**Benoît Jourdain**  
Maire d'Épinal

Arrêt sur image

# À CHŒUR OUVERT

À plusieurs mètres de hauteur, sur les échafaudages érigés dans le chœur de la basilique Saint-Maurice, une équipe de conservateurs-restaurateurs intervient pour déposer\* les vitraux réalisés en 1846 par le maître verrier Laurent-Charles Maréchal de Metz.

Au terme de leur intervention aussi délicate qu'impressionnante menée durant trois semaines, ces experts auront retiré de leur emplacement puis adroitement descendus par les interstices de l'échafaudage quelque 145 panneaux pour qu'ils soient étudiés et restaurés dans un atelier spécialisé situé en Île-de-France.

Une fois remis en état, les vitraux reprendront leur place au printemps prochain avec un dispositif de double-verrière de protection pour en assurer la pérennité.

Cette opération s'inscrit dans le cadre du vaste programme de restauration de la basilique Saint-Maurice. Elle correspond à la première phase des travaux, engagée en février dernier et prévue jusqu'en 2030, qui comprend la réfection des charpentes, de la couverture, des parements extérieurs, des sculptures et des vitraux du chœur de l'édifice.

\* dépose des vitraux : opération qui consiste à retirer un panneau de son emplacement en enlevant les éléments qui le maintiennent en place dans son encadrement.

Dépose des vitraux du chœur  
de la basilique Saint-Maurice, le 13 avril 2026  
© Ville d'Épinal / J. Maniscalco



## EN VOGUE

Sous le ciel clair d'Épinal, les Champs Golot ont transformé la place des Vosges, l'espace d'un après-midi, le 11 avril dernier, en un petit port de lumière, où les embarcations d'enfants glissaient comme des rêves portés par le murmure du printemps.



**29 mai**

## FONCTION PUBLIQUE

Les Rencontres de l'emploi public sont de retour au centre des congrès avec pour objectif de recruter des talents au sein des fonctions publiques d'État, territoriale et hospitalière. Tables rondes, conférences et entretiens individuels sont au programme de 10 h à 18 h. **Entrée libre**



**du 5 au 7 juin**

## ENGAGEZ-VOUS !

Les jeunes Vosgiens sont invités à venir découvrir les métiers des Armées et de la protection des populations à travers des ateliers ludiques, des démonstrations, des parcours sportifs et l'exposition d'équipements et de matériel.

**Journées interactives des métiers de uniforme et de la sécurité**

**Entrée libre**

**Infos : 03 29 29 28 76**



## du 5 au 11 juin SORTIR DU BOIS

36 « défiboisiers » ont pour mission de construire des microarchitectures pérennes, en 9 jours et 8 nuits de travail. Les six équipes en lice pour les Défis du bois 2026, ingénieurs, architectes et compagnons seront à pied d'œuvre du 5 au 11 juin, sur le Campus Bois, 27 rue Philippe-Séguin. **Infos : [www.defisbois.fr](http://www.defisbois.fr)**

**23 et 24 mai**

## EXPÉRIENCE TIRAILLEURS

Le 1<sup>er</sup> Régiment de Tirailleurs ouvre ses portes au public durant tout un week-end. L'occasion de présenter le régiment au travers de stands d'exposition de matériel, d'animations et de démonstrations de 11 h à 18 h. **Entrée libre**



# en bref

## LA TÊTE ET LES JAMBES

Le 2<sup>e</sup> Trail de l'Ardoise verte organisé par la Ville d'Épinal sur deux jours, les 19 et 20 mars derniers, a réuni 36 classes soit 640 élèves spinaliens. Ils ont participé à des ateliers sportifs et de sensibilisation sur l'environnement les matins puis des courses de trail en fonction de leur niveau les après-midis.



Vivre ensemble

# QUARTIERS EN FÊTE

Avec le retour des beaux jours, les quartiers d'Épinal se transforment en lieux de rencontre et de fête. Les habitants de la Vierge, du Champ-du-Pin et du plateau de la Justice sont invités à partager des moments de découverte, d'échange, de musique et d'animations, célébrant la convivialité et l'ouverture à toutes les cultures.



## CHAMP-DU-PIN

Samedi 6 juin après-midi, sur l'esplanade de jeux à proximité de la tour du 12 rue de Bitola

Petits et grands sont invités à un véritable voyage « autour des pays du monde », thématique de cette fête placée sous le signe de la découverte et du partage. Au fil de l'après-midi, le public pourra apprécier les spectacles proposés par les écoles de la Loge Blanche et de Champbeauvert, mettant à l'honneur la créativité et l'énergie des enfants. Un spectacle de clown viendra également ponctuer la journée, apportant une touche d'humour et de légèreté pour le plaisir de tous. De nombreux stands d'activités seront à découvrir, des moments ludiques à partager en famille. Plusieurs partenaires engagés dans la vie locale, tels que Habitat Inclusif, la Communauté d'agglomération d'Épinal, La Filature, Biclou, la BMI ou Lire et faire lire seront également de la fête.



## PLATEAU DE LA JUSTICE

Dimanche 7 juin, au parc des Vues

Rendez-vous pour une journée placée sous le signe du partage et de la convivialité. Dès 12 h, les festivités débiteront autour d'un apéritif champêtre offert, propice aux retrouvailles et aux échanges entre habitants. Le ton sera donné avec une déambulation musicale aux accents de jazz latino proposée par le groupe Ceci-Cela, de 12 h à 12 h 45. À partir de 12 h 30, place aux saveurs du monde avec des spécialités préparées par les mamans du quartier, accompagnées, comme chaque année, par l'association turque qui fera découvrir ses spécialités. Dès 13 h 30, petits et grands pourront profiter de stands culturels et d'ateliers variés, avant de laisser place à une après-midi musicale. De 14 h à 16 h, Ceci-Cela reviendra sur scène avec un répertoire de variétés françaises, suivi du duo Break Out de 16 h à 17 h, qui revisitera les grands classiques pop rock. Enfin, la journée se terminera en énergie avec 2T / VUE D'ICI, de 17 h à 18 h, autour du rap français.



## LA VIERGE

Vendredi 29 mai à partir de 18 h sur la place Luc-Escande et devant le centre social

Cette année, la fête des habitants se réinvente et se vivra en mode « cuisines ouvertes », invitant chacun à un véritable tour du monde culinaire au cœur du quartier. Plusieurs familles proposeront de partager des plats typiques de leur pays à déguster, offrant ainsi aux visiteurs une occasion unique de découvrir une grande diversité de saveurs et de traditions. Des recettes familiales aux spécialités emblématiques qui invitent au voyage et à la rencontre. Plus de dix pays, issus des cinq continents, seront représentés, témoignant de la richesse culturelle du quartier et de l'envie des habitants de faire découvrir leurs patrimoines culinaires. Un moment chaleureux et gourmand en perspective, placé sous le signe de l'échange, de la découverte et de la convivialité.



# REFUGE POUR CHATS ERRANTS

Améliorer la qualité de vie des chats errants tout en rendant le quartier plus agréable : c'est l'objectif d'une expérimentation de cabanes à chats lancée dans le quartier du Champ-du-Pin avec l'implication des habitants.



Cabane à chats mise en place, le 18 décembre 2025 © Ville d'Épinal / M. Michel

Face à la prolifération des chats errants, la Ville d'Épinal a mis en place, à titre expérimental, deux cabanes à chats dans le secteur de Bitola. Cette expérimentation permettra d'évaluer l'efficacité du dispositif avant d'envisager son déploiement dans d'autres quartiers.

« Ces installations qui offrent le gîte et le couvert aux chats errants, permettent de les regrouper, donc de les compter, de les soigner, mais aussi de les stériliser pour réguler leur nombre », explique Mélanie Bourgeois, conseillère municipale déléguée chargée de la cause animale.

Si ce dispositif améliore la vie des chats, il rend aussi l'espace public plus agréable : les cartons installés spontanément par des habitants ont été retirés des rues et le nourrissage des félins est ouvert aux habitants volontaires en coordination avec une conseillère bénévole en protection animale (Valérie Fèvre joignable au 06 17 63 09 88).

## CABANES SOLIDAIRES

Les deux cabanes à chats de Bitola ont été construites par les jeunes de l'association Jeunesse et Cultures et par les bénéficiaires du revenu de solidarité active (RSA) au cours d'ateliers organisés par l'éco-MJC Saint-Laurent et financés par le Conseil départemental des Vosges. Une troisième cabane a été construite par les enfants de l'école de la Loge Blanche au sein de l'atelier bois spinalien, le Xylolab, dans le cadre du dispositif d'aménagement du temps de l'enfant (ATE). Son implantation est en cours de réflexion en fonction des lieux les plus fréquentés.



POUR DÉCOUVRIR LA FABRICATION DE LA CABANE AU XYLOLAB, SCANNEZ CE QR CODE

## UN CHAT IDENTIFIÉ ET STÉRILISÉ EST UN CHAT PROTÉGÉ

Pour éviter que votre chat ne soit considéré comme errant, l'identification par puce électronique est obligatoire. La lecture de cette puce permet d'identifier votre animal et ainsi de vous contacter rapidement.

Quant à la stérilisation, elle est essentielle : sans contrôle des naissances, la population féline augmente rapidement, engendrant de nombreux abandons et des conditions de vie difficiles pour les chats. Stériliser son animal contribue aussi à préserver sa santé et son bien-être, en diminuant certains risques de maladies et en limitant miaulements, marquage urinaire et bagarres. Dans le cadre de la convention entre la Ville d'Épinal et la Société vosgienne de protection animale de Brouvelieures, plus de 300 chats sont pris en charge chaque année.



© Adobe Stock



RÉHABILITER POUR  
UN CADRE DE VIE  
DURABLE

## Biodiversité

# AU FIL DE L'EAU

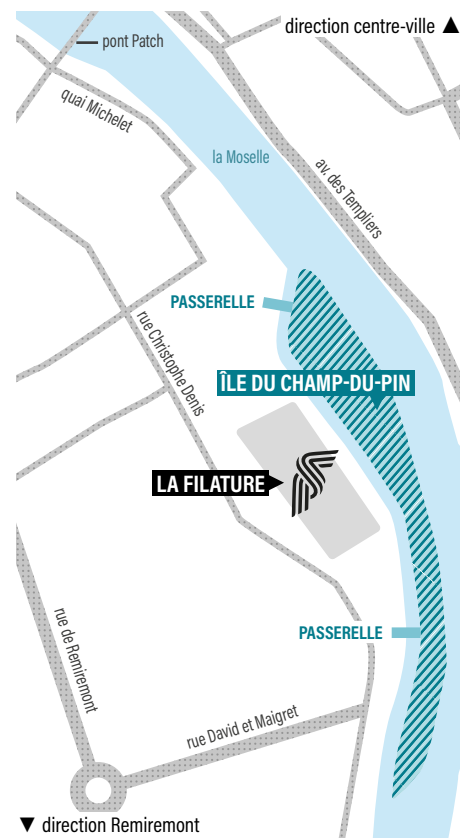
À travers une programmation accessible à tous, les *Rendez-vous de la biodiversité* invitent le public, du 2 au 6 juin, à explorer, expérimenter et s'interroger sur l'eau, un bien commun essentiel.

L'eau est une ressource essentielle ; pourtant, elle est fragile et doit être protégée. C'est pourquoi la Ville d'Épinal a choisi ce thème pour l'édition 2026 de ses *Rendez-vous de la biodiversité*. Pendant cinq jours, des associations, des institutions et des professionnels proposent des animations ouvertes à tous pour mieux comprendre ces enjeux et agir au quotidien.

## SCIENCE, EXPÉRIENCE ET ÉMOTION

Ces événements sont gratuits et la plupart se tiennent le long de la Moselle, notamment sur l'île du Champ-du-Pin qui vient d'être ouverte au public. Après plusieurs mois de travaux, cette ancienne friche privée est en effet devenue un nouveau parc urbain où chacun pourra participer, samedi 6 juin, à des ateliers scientifiques mais aussi artistiques. Alors, vos agendas, pour noter les *Rendez-vous de la biodiversité* !

Programme complet sur [www.epinal.fr](http://www.epinal.fr)



Détail de la fresque de Céline Courroy  
© Ville d'Épinal / C. Thiria



© Ville d'Épinal / C. Thiria



## interview

**CÉLINE COURROY**

« CRÉER UNE GRANDE VAGUE, TOUS ENSEMBLE. »

Artiste plasticienne, Céline Courroy intervient auprès des publics spinaliens et sera l'une des figures de proue de la prochaine édition des *Rendez-vous de la biodiversité* sur le thème de l'eau.

Nous l'avons rencontrée dans son atelier niché entre les quartiers Rive droite et la Vierge.

**Pouvez-vous vous présenter et revenir sur votre lien avec la Ville d'Épinal ?**

Je suis artiste indépendante, formée aux Beaux-Arts - Esal - après une année préparatoire à Paris, et titulaire d'un CAP d'ébénisterie. Je travaille aujourd'hui au sein du collectif nancéien Kino rêve, ce qui m'amène à créer décors, costumes et accessoires avec des techniques très variées. Depuis plusieurs années, j'interviens aussi à Épinal en tant qu'animatrice pour l'aménagement du temps de l'enfant (ATE), sur les temps périscolaires dans les écoles. Cette mission me tient beaucoup à cœur : elle permet d'offrir aux enfants des espaces de création hors des écrans et de leur transmettre le goût des matières, des gestes et du faire.

**Vous participez cette année aux *Rendez-vous de la biodiversité*. Comment est née cette collaboration ?**

J'ai été sollicitée pour la première fois l'an dernier par la Ville d'Épinal, pour des ateliers artistiques autour de la forêt, en utilisant des matériaux naturels et du recyclage. Cette année, le thème des *Rendez-vous de la biodiversité* est l'eau. Nous organiserons des

ateliers toute la semaine sur l'île du Champ-du-Pin, pour tous les publics. C'est un site auquel je suis attachée, comme beaucoup d'habitants du quartier. Sa réouverture et ses nouveaux aménagements offrent des perspectives très riches pour accueillir le public et créer dans un cadre inspirant. Je souhaite m'inspirer du land art, travailler avec des pigments naturels, explorer la fluidité, la couleur, le mouvement...

**Que pourra-t-on découvrir lors de vos ateliers ?**

J'aimerais avant tout que chacun se sente libre de venir, même par curiosité. Aucun prérequis : tout est accessible à tous. Nous proposerons des ateliers ouverts, mais aussi des temps réservés aux scolaires. L'objectif est de créer ensemble une œuvre collective : pourquoi pas une grande ligne ou une grande vague, où chaque participant apporte sa contribution ? J'ai toujours aimé travailler avec des matériaux naturels ou recyclés. Un simple carton, un papier récupéré, un morceau de bois... Tout peut devenir matière à création et porter du sens. C'est aussi un message important à transmettre, notamment dans un événement dédié à la biodiversité.

## AU CARREFOUR DE LA CRÉATION

Rue de la Censé Aubry où elle réside et crée, Céline Courroy développe, avec son compagnon et l'association voisine du Carrefour Notre-Dame-au-Chêne, des projets artistiques locaux : accueil d'enfants pour des ateliers, accompagnement de classes, projets en volume comme récemment sur Le Carnaval des animaux. « Nous espérons aller plus loin encore avec notre lieu de travail, une ancienne chapelle que nous aimerions ouvrir à des artistes en résidence, se projette-t-elle. Ce pourrait devenir un écrin dédié à la création, au partage et au lien avec le territoire. »

# LE COMPOSTAGE SE LA JOUE COLLECTIF

À Épinal, même quand on n'a pas de jardin, des solutions existent pour recycler ses déchets alimentaires : avec 90 sites de compostage partagé, le Sicovad déploie un réseau de bacs d'apport volontaire au plus près des habitations collectives. Et il offre le compost ainsi produit ! Explications.



Site de compost du parc du Cours © Ville d'Épinal / Luka Matéo



Site de compost du parc du Cours © Ville d'Épinal / Luka Matéo

Environ 30 % des déchets jetés par les ménages français dans leurs poubelles sont des restes alimentaires, des branches ou des déchets de la tonte des jardins. Or ces produits sont composés de matière organique qui peut se décomposer avec le temps et donne un formidable engrais naturel : le compost !

Facile à réaliser quand on dispose d'un jardin mais comment faire quand on habite en appartement ? La réponse est apportée par la mise en place de composteurs collectifs. À Épinal, dans les quartiers où l'habitat est le plus dense, 90 sites de compostage partagé ont été progressivement mis en place ces dernières années.

Le principe est simple : l'usager collecte ses déchets de cuisine (lire ci-contre) puis les dépose dans le bac d'apport le plus proche de son domicile. À l'aide des petits outils disponibles sur place (pelle, râteau), il prélève quelques copeaux de bois ou de la sciure dans le bac voisin et mélange le tout. La nature fait ensuite son œuvre... tout de même aidée par les maîtres composteurs du Sicovad !

En effet, ceux-ci interviennent régulièrement pour vider le bac d'apport dans un bac de maturation, juste à côté. Là, pendant neuf mois environ, bactéries et insectes transformeront les déchets verts en une sorte de terre noire. Les maîtres composteurs mettent alors ce compost à disposition des habitants qui n'ont plus qu'à se servir et à l'utiliser dans leur potager ou leurs pots de fleurs.

## MODE D'EMPLOI

Les 90 sites de compostage collectif sont ouverts à tous les Spinaliens et accessibles 24h/24 et 7j/7. L'ouverture de 16 d'entre eux est contrôlée par un cadenas à code afin d'en assurer une bonne gestion : pour ouvrir le bac, il suffit de s'inscrire auprès du Sicovad. Cette prise de contact est aussi l'occasion d'informer l'utilisateur en complément de la signalétique apposée sur chaque site. Celle-ci indique comment procéder et distinguer le bac d'apport, celui de matière sèche, ceux de maturation et le bac où récupérer du compost.

Les habitants qui disposent d'un terrain pour y installer leur propre composteur peuvent se procurer auprès du Sicovad un composteur subventionné : un modèle en bois de 400 litres coûte 55 euros, un modèle de 350 litres en plastique revient à 35 €.

## 3 questions à Jordan Vioux

Maître composteur au Sicovad

### Pourquoi composter ses déchets alimentaires ?

Composter permet d'évacuer nos déchets organiques de façon écologique car cela produit un amendement naturel qui nourrit le sol et favorise la croissance des végétaux. À Épinal, le compost produit collectivement est valorisé directement sur place et mis à disposition des habitants ayant participé aux dépôts.

### Quels produits déposer dans les composteurs partagés ?

Tous les déchets de cuisine et de table : épluchures, fruits et légumes abîmés, thé, marc de café et leur filtre, pâtes et riz sans sauce, petits cartons sans imprimés et non-gras, fleurs fanées, coquilles d'œufs ou encore les coques de fruits secs (noix, pistaches...).

Les gros apports de déchets verts comme les tontes de jardin et branches sont exclus. Leur masse trop importante ne peut être gérée sur un site fréquenté par de nombreux autres utilisateurs. Ils doivent être déposés en déchetterie.

### Comment les usagers peuvent-ils utiliser le compost qu'ils ont contribué à produire ?

Le compost issu de biodéchets est idéal pour être mélangé par les usagers à la terre de leurs jardinières ou étalé directement au sol dans leur potager ou leurs parterres de fleurs.



« Évacuer nos déchets organiques de façon écologique »

© Ville d'Épinal / Luka Matéo

sicovad



Identifiez le site de compostage le plus proche de chez vous en consultant la carte des équipements du Sicovad, via ce QR code



Retrouvez le guide du compostage collectif et d'autres informations dans la rubrique **Ressources** du site du Sicovad.

## PLUS D'INFOS

www.sicovad.fr  
compostage.co@sicovad.fr  
03 29 31 33 75



Dossier

# 39 ÉLUS AU SERVICE DES SPINALIENS

Le nouveau conseil municipal d'Épinal a été installé dimanche 29 mars à l'Espace Cours, pour un mandat de six ans. Les 39 conseillers – 28 pour la majorité et 11 pour les minorités – ont élu Benoît Jourdain maire. Il préside la nouvelle assemblée, entouré de 10 adjoints, 1 adjoint spécial pour Saint-Laurent et 10 conseillers délégués. Découvrez les femmes et les hommes qui écriront les prochaines pages de la vie municipale.

INTERVIEW – BENOÎT JOURDAIN, NOUVEAU MAIRE D'ÉPINAL

# « RENDRE ÉPINAL PLUS PROPRE, PLUS SÛRE ET PLUS ATTRACTIVE »

Lors du second tour des élections municipales, le 22 mars dernier, 10 890 Spinaliens ont voté (sur 21 537 électeurs inscrits). La liste « Changer pour vous ! », est arrivée en tête avec 39,93 % des suffrages exprimés. Benoît Jourdain, désormais premier magistrat de la cité des images, exprime ici les orientations qu'il souhaite donner à son mandat de six ans.

## Comment abordez-vous ce nouveau mandat ?

Nos marges de manœuvre financières sont faibles. Nous allons rester raisonnables et engager une politique de sobriété financière pour assurer une maîtrise de la dette et de la fiscalité. Cela nous oblige à nous donner quelque temps avant de définir des grandes lignes d'actions et un calendrier avant de lancer de nouveaux projets.

Nous allons donc nous concentrer sur deux types d'actions : d'une part, terminer les chantiers déjà engagés par mes prédécesseurs comme la rénovation urbaine du quartier du Champ-du-Pin, la réfection de la halle des sports et la restauration de la basilique ; et d'autre part, parer au plus urgent comme l'entretien de la voirie et du patrimoine.

## Dans ce contexte budgétaire contraint, quelles sont vos priorités ?

Mon ambition est claire : améliorer le cadre de vie et rendre Épinal plus propre, plus sûre et plus attractive. Je compte porter notre action sur le retour de la collecte des déchets en porte-à-porte en centre-ville, ainsi que sur la création d'une maison des femmes mais aussi d'une maison de santé municipale pour améliorer l'accès aux soins. La redynamisation du centre-ville est également au cœur du projet, avec une révision des circulations, du stationnement, et la transformation de la place des Quatre-Nations.

La sécurité est un sujet important mais nous ne la concevons pas uniquement sous l'angle du déploiement de nouvelles caméras de vidéo-surveillance. Notre

ambition est plus large : il s'agit d'aller vers une ville « connectée » avec un projet global de type « Smart City » décliné sur plusieurs années. Cela recouvre, par exemple, le pilotage des feux de circulation, de l'éclairage public, des contrôles d'accès aux bâtiments communaux, la gestion des consommations d'eau et d'énergie...

## Et pour les services à la population ?

Nous voulons renforcer la proximité avec les habitants. Cela passe notamment par un redéploiement des agents municipaux sur le terrain, qu'il s'agisse de la propreté urbaine ou de la police municipale, voire d'une police de l'environnement.

Nous sommes aussi très attachés au dispositif de l'Aménagement du temps de l'enfant (ATE) mais nous souhaitons auditer la pertinence des animations. En effet, on entend parfois des insatisfactions tandis que certaines écoles souhaitent réintégrer ce dispositif qu'elles avaient quitté. Nous allons donc rencontrer les acteurs pour évaluer comment agir.

## Quelle politique porterez-vous vis-à-vis des associations ?

Je peux assurer qu'on ne remet pas en cause les aides octroyées par la Ville aux acteurs culturels et sportifs : nous sanctuarisons les subventions qui étaient accordées aux associations.



Benoît Jourdain © Ville d'Épinal / MA. Martin



Benoît Jourdain et Claude Nédélec, 1<sup>er</sup> adjoint lors du conseil municipal du 7 avril © Ville d'Épinal / L. Matéo

**« Notre responsabilité collective est immense. Ensemble, nous pouvons écrire une nouvelle page faite d'ambition et de solidarité. »**

— BENOÎT JOURDAIN

## Quel type de gouvernance souhaitez-vous adopter ?

Je souhaite que nous puissions dépasser les oppositions, que nous retrouvions le goût du dialogue, du respect, de l'écoute. Je présiderai le conseil municipal avec écoute et bienveillance et j'attends des minorités qu'elles puissent participer pleinement, à nos côtés, à la conduite des affaires de notre cité. Chacun y a sa place, chacun y a un rôle à jouer. Je prends l'engagement d'être un maire accessible, attentif et profondément attaché à l'intérêt général. Un maire qui agit mais qui écoute. Un maire qui décide mais qui rassemble, mais surtout un maire qui délègue.

## Et comment envisagez-vous la participation citoyenne à la prise de décisions ?

Nous voulons remettre à plat les dispositifs existants comme les Comités d'intérêt de quartier, le Conseil des aînés et le Conseil des jeunes pour en faire

de véritables outils d'écoute. L'objectif est de mieux « prendre le pouls » de la population.

Concernant les aménagements urbains, nous allons lancer des concertations publiques avant l'été pour la place Bassot, devant le marché couvert, et avant la fin de l'année sur l'organisation du stationnement au centre-ville qui inclura le projet d'extension du parking Saint-Michel.

## Pour conclure, quel message souhaitez-vous faire passer aux Spinaliens ?

Je crois profondément en notre commune, en ses forces, en ses talents, en son avenir. Notre responsabilité collective est immense. Ensemble, nous pouvons écrire une nouvelle page faite d'ambition, de solidarité et de confiance retrouvée. Alors avançons ensemble, avec lucidité, avec énergie et surtout avec cette volonté commune de faire changer Épinal.

# LES ÉLUS DU CONSEIL MUNICIPAL

MAJORITÉ MUNICIPALE - CHANGER POUR VOUS



**Benoît Jourdain**  
Maire  
Conseiller communautaire



**Claude Nédélec**  
1<sup>er</sup> adjoint chargé  
de la cohésion sociale  
Conseiller communautaire



**Afafe Rafiki**  
2<sup>e</sup> adjointe chargée de la ville  
connectée, de la sécurité et de la  
sobriété énergétique  
12<sup>e</sup> vice-présidente de la CAE



**Michel Tiberi**  
3<sup>e</sup> adjoint chargé des sports  
Conseiller communautaire



**Philippe Admant**  
Conseiller délégué  
chargé de la santé  
Conseiller communautaire



**Eric Closson**  
Conseiller délégué chargé  
de la culture urbaine et populaire  
Conseiller communautaire



**Catherine Maggi**  
Conseillère déléguée chargée  
de la performance énergétique  
Conseillère communautaire



**Sengul Ceyhan**  
Conseillère déléguée chargée  
de l'aménagement urbain de  
centre-ville  
Conseillère communautaire



**Régine Bégel**  
4<sup>e</sup> adjointe chargée du cadre de vie,  
du projet alimentaire territorial et  
de la forêt  
2<sup>e</sup> vice-présidente de la CAE



**Stéphane Gschwend**  
5<sup>e</sup> adjoint chargé  
de la commande publique, des  
services à la population, à la  
participation et à la concertation



**Patricia Champagne**  
6<sup>e</sup> adjointe chargée de l'urbanisme,  
Épinal au cœur, de la voirie et du  
stationnement, du bâtiment  
Conseillère communautaire



**Abdelah Boumaza**  
7<sup>e</sup> adjoint chargé de l'éducation et  
de la jeunesse  
Conseiller communautaire



**Yasar Yilmaz**  
Conseiller délégué chargé  
des quartiers prioritaires de la Ville



**Isabelle Toussaint**  
Conseillère déléguée chargée de  
l'inclusion et de la lutte contre  
l'isolement  
Conseillère communautaire déléguée



**Karine Chenal**



**Thomas Griffet**  
Conseiller communautaire



**Faustine Amiot**  
8<sup>e</sup> adjointe chargée  
de la culture et du patrimoine  
Conseillère communautaire



**Michel Hugues**  
9<sup>e</sup> adjoint chargé de l'attractivité  
(commerce et événements)  
et correspondant Défense



**Anne-Gaëlle Philbert**  
10<sup>e</sup> adjointe chargée  
des finances et des ressources  
Conseillère communautaire



**Michaël Hecht**  
Adjoint spécial de Saint-Laurent  
Conseiller délégué chargé  
de la mise en œuvre du plan  
d'aménagement forestier  
Conseiller communautaire



**Didier Gérard**  
Conseiller communautaire



**Slim Hardial**



**Delphine Diot**



**Gypsie Vaccani**  
Conseillère communautaire

MAJORITÉ MUNICIPALE - CHANGER POUR VOUS (suite)



**Mélanie Bourgeois**  
Conseillère déléguée chargée de la cause animale



**Floriane Grandvallet**  
Conseillère déléguée chargée du Conseil des jeunes, des fêtes traditionnelles, des jumelages et des relations avec l'association des villes marraines



**Oscar Demange**  
Conseiller communautaire



**Elisa Crema**  
Conseillère déléguée chargée du commerce de proximité  
Conseillère communautaire déléguée

MINORITÉ MUNICIPALE - PASSIONNÉMENT ÉPINAL



**Ghislaine Jeandel-Jeanpierre**  
Conseillère communautaire



**Frédéric Voirin**  
Conseiller communautaire



**Lydie Durand**



**Vanessa Grewis**  
Conseillère communautaire



**Kévin Guellaff**  
Conseiller communautaire



**Thibaut Sannier**  
Conseiller communautaire



**Alizée Thomas**

LE CONSEIL MUNICIPAL EN CHIFFRES

**4**  
groupes politiques

**39**  
conseillers municipaux

**11**  
adjoints au maire

**10**  
conseillers délégués

**27**  
conseillers communautaires

**2**  
vice-présidentes à la CAE

MINORITÉ MUNICIPALE - ÉPINAL EN PARTAGE



**Daniela Amiunes**  
Conseillère communautaire



**Téo Piaget**

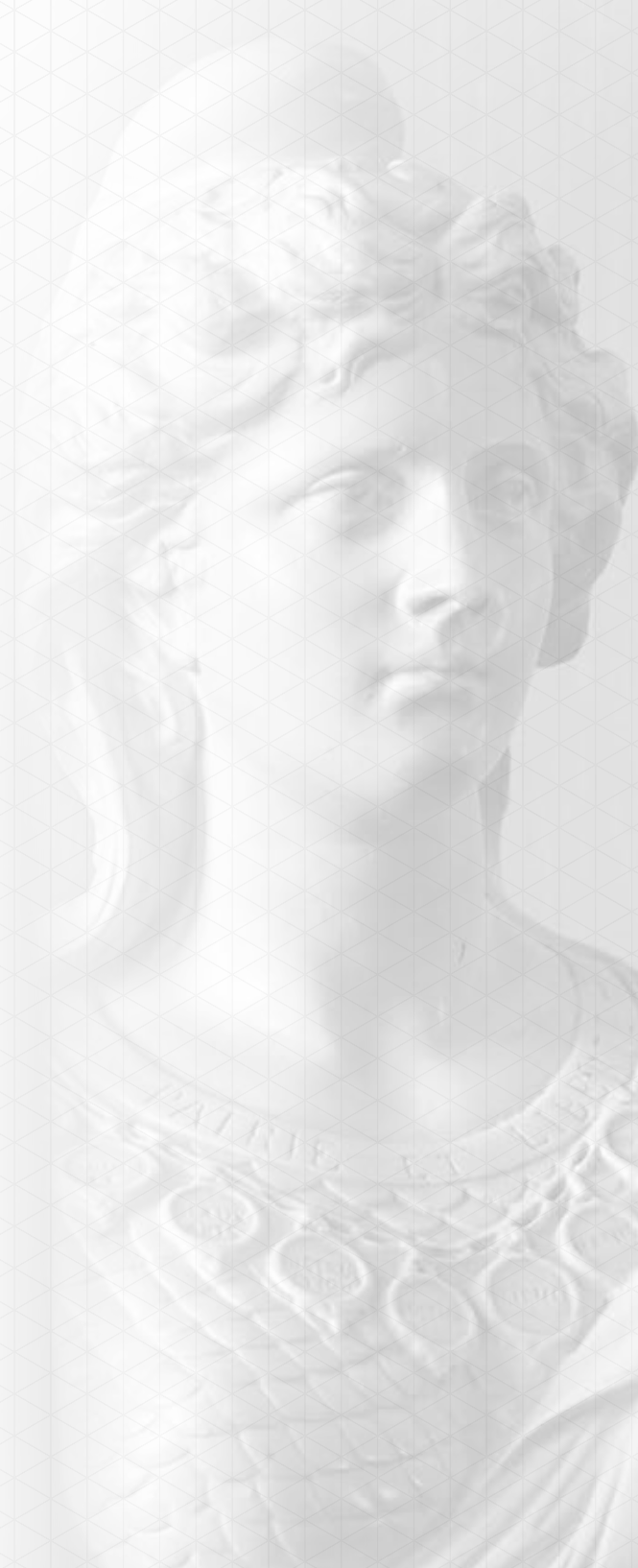
MINORITÉ MUNICIPALE - RASSEMBLER POUR ÉPINAL



**Pierre François**  
Conseiller communautaire



**Sofia Chegar**



# QUI DÉCIDE, POUR QUOI FAIRE ET AVEC QUELS MOYENS ?

Au-delà de l'élection du maire et de l'installation du nouveau conseil municipal, comprendre le fonctionnement de la Ville permet de mieux saisir les décisions prises au nom des Spinaliens. Rôle des élus, partage des compétences avec l'agglomération et utilisation de l'argent public : quelques repères utiles pour mieux décrypter l'action municipale.



## VILLE D'ÉPINAL ET AGGLOMÉRATION : QUI FAIT QUOI ?

La Ville d'Épinal gère les compétences de proximité : écoles maternelles et élémentaires, entretien de la voirie communale, culture, sport, espaces verts, services de proximité ou encore vie associative. La Communauté d'agglomération d'Épinal (CAE) intervient pour des compétences mutualisées entre les communes : développement économique, mobilité, transports urbains, petite enfance, collecte et traitement des déchets, habitat, politique de l'eau ou encore grands équipements structurants.

## COMPRENDRE LE RÔLE DU CONSEIL MUNICIPAL

Élu pour six ans, le conseil municipal est l'organe délibérant de la commune. Les élus de la majorité et de l'opposition votent le budget, définissent les grandes orientations de la politique municipale et prennent les décisions qui concernent le quotidien des Spinaliens : écoles, voirie, soutien à la vie sportive et culturelle, action sociale, cadre de vie.

## LE MAIRE ET LES ADJOINTS : QUELLES MISSIONS ?

Le maire est à la fois chef de l'exécutif local et représentant de l'État pour certaines missions (état civil, sécurité, élections). Les adjoints, élus par le conseil, reçoivent des délégations précises (finances, urbanisme, solidarité, jeunesse) afin de mettre en œuvre les décisions votées collectivement.

## LE SAVIEZ-VOUS ?

Le budget communal finance deux types de dépenses :

- Le fonctionnement : écoles, services municipaux, entretien des rues et des bâtiments, sport, culture, salaires des agents.
- L'investissement : travaux de voirie, rénovation d'écoles, équipements sportifs et culturels, aménagements urbains.

Chaque année, ces choix sont débattus et votés par le conseil municipal pour répondre aux besoins du quotidien tout en préparant l'avenir d'Épinal. Le budget primitif pour l'année 2026 a été voté en séance le 30 avril dernier.

# 67 000 €

Lors du conseil municipal du 14 avril, les élus spinaliens ont acté une baisse de 10 % des indemnités du maire et des adjoints. Couplée à la réduction du nombre d'adjoints et de conseillers délégués, cette décision permettra une économie globale de 67 000 euros par an pour la collectivité.

**6 > 14 JUIN**  
**FOIRE EXPO NANCY**

**90**  
**édition**

La Foire - toute une histoire !

expo • il était une fois... un expo d'innovation

**JULIEN LIEB**  
NAUFRAGÉS TOUR

**JULIEN BING**

TOUTES LA VÉRITÉ RIEN QUE LA VÉRITÉ... au présent

**CONCERT D'OUVERTURE**  
ENTRÉE PAYANTE - HALL E  
**Samedi 6 juin ▶ 20h45**

**ONE MAN SHOW**  
ENTRÉE PAYANTE - HALL E  
**Dimanche 7 juin ▶ 20h00**

**PARCOURS D'OBSTACLES**  
ENTRÉE PAYANTE - HALL D  
**Sam. 6 ▶ Dim. 14 Juin**

VENEZ À LA RENCONTRE DE PLUS DE **400** EXPOSANTS VENUS DE TOUS SECTEURS. PLONGEZ DANS DES UNIVERS VARIÉS ET **RICHES EN DÉCOUVERTES.**

PROGRAMME, INFORMATIONS ET BILLETTERIE :  
[WWW.FOIREEXPO-NANCY.COM](http://WWW.FOIREEXPO-NANCY.COM)

De père en fils depuis 1965

# LEONARD

LE CONFORT POUR VOTRE BIEN

---

TRAITEMENTS • ISOLATION  
MERULE • PHOTOVOLTAÏQUE

---

[www.leonard-traitement.fr](http://www.leonard-traitement.fr)

03 29 34 04 40 - UXEGNEY

## Tribunes

### UNE PRATIQUE BUDGÉTAIRE PLUS SOBRE

Les Spinaliennes et les Spinaliens ont choisi en mars dernier l'alternance et nous ont confié la gestion de la cité pour les 6 ou 7 années à venir. Nous sommes conscients de l'honneur qui nous est fait et de la responsabilité qui est la nôtre. Nous nous sommes mis au travail dès le 29 mars, avec l'organisation de l'exécutif et la répartition des délégations. Nous avons trouvé une collectivité disposant de très faibles marges de manœuvre financières, avec des dépenses engagées qui nous contraignent fortement, tant en investissement qu'en fonctionnement. La construction du budget 2026 a été particulièrement difficile et n'a été rendue possible que par la perspective d'une réorganisation complète des équipes de la commune. Redresser les comptes devrait prendre quelques années, et la mise en œuvre de notre programme ne pourra être que progressive. Nous ne renions pour autant aucun des engagements pris pendant la campagne. Nous saurons améliorer la sécurité, l'attractivité et la propreté de notre Ville. Nous maintenons nos engagements de ne pas recourir à la dette et à l'impôt. À cet effet, nous avons souhaité donner des premiers signaux : la suppression du poste de chauffeur du Maire et l'utilisation du véhicule de la collectivité, la forte réduction de près de 20% des indemnités versées aux élus. Ces mesures ne sont pas que symboliques : elles représentent une économie de plus de 120 000 euros par an. Bien d'autres efforts seront nécessaires. Nous nous engageons à les réaliser.

### MAJORITÉ MUNICIPALE GROUPE CHANGER POUR VOUS

Benoît Jourdain, Claude Nédélec, Afafe Rafiki, Michel Tiberi, Régine Bégele, Stéphane Gschwend, Patricia Champagne, Abdelah Boumaza, Faustine Amiot, Michel Hugues, Anne-Gaëlle Philbert, Michaël Hecht, Isabelle Toussaint, Thomas Griffet, Sengul Ceyhan, Oscar Demange, Gypsie Vaccani, Didier Gerard, Philippe Admant, Elisa Crema, Eric Closson, Catherine Maggi, Slim Hardial, Delphine Diot, Floriane Grandvallet, Yasar Yilmaz, Mélanie Bourgeois, Karine Chenal

### UNE OPPOSITION VIGILANTE TOURNÉE VERS L'AVENIR

La période électorale est désormais derrière nous. Il nous appartient collectivement de nous tourner vers l'avenir et d'agir pour Épinal. Nous remercions sincèrement les 4 015 Spinaliennes et Spinaliens qui nous ont accordé leur confiance, ainsi que toutes celles et ceux qui se sont engagés pour notre ville. Le résultat des élections doit être pleinement respecté. Il ouvre une nouvelle étape pour Épinal. Dans ce nouveau cadre, nous siégerons avec sérieux et responsabilité. Nous porterons une opposition constructive, utile et exigeante : soutenir les décisions favorables à notre ville, proposer des alternatives lorsque cela sera nécessaire et exercer pleinement notre rôle de vigilance. Dans un contexte financier contraint, nous serons particulièrement attentifs aux choix budgétaires. Préserver les équilibres, garantir la qualité des services publics, soutenir la vie associative, accompagner nos commerces et préparer l'avenir par des investissements cohérents seront déterminants. Nous défendrons ce qui fait la force d'Épinal : sa qualité de vie, l'équilibre de ses quartiers, son attractivité, son dynamisme culturel et sportif, ainsi que l'attention portée à chacun, des plus jeunes aux aînés. Nous serons également vigilants à la cohérence et à la tenue dans le temps des engagements pris. Notre engagement restera entier, avec une seule ligne de conduite : agir dans l'intérêt des Spinaliennes et des Spinaliens, parce que nous aimons passionnément Épinal.

### MINORITÉ MUNICIPALE PASSIONNÉMENT ÉPINAL

Ghislaine Jeandel-Jeanpierre, Kévin Guellaff, Vanessa Grewis, Frédéric Voirin, Alizée Thomas, Thibaut Sannier, Lydie Durand

### COURTE VUE ET POLITIQUE

Durant la campagne, nous avons entendu des candidats dresser un portrait noir d'Épinal. Cette posture participe du discours réactionnaire selon lequel tout part à vau-l'eau. Mais quelles sont donc les solutions de ces chantres de la décadence ? Selon eux, il suffirait de doubler le nombre de caméras, de mieux balayer les rues et d'enlever les poubelles qui gênent le stationnement.

Si la politique se résumait à une question d'intendance, aurions-nous besoin d'élus ? Les fonctionnaires ne feraient-ils pas aussi bien, puisqu'il ne s'agit que d'une gestion "de bon sens" ? Notre cité, en tant que corps social, trouve sa raison d'être dans la définition d'un destin commun. C'est une construction éminemment politique qui détermine nos choix pour la ville. Nous, la gauche spinalienne unie, réitérons notre attachement au partage équitable des richesses, à l'égalité effective des droits et à la protection de l'environnement.

Nous refusons la stigmatisation de la jeunesse issue des quartiers. Au contraire, nous demandons plus de moyens pour bâtir avec elle des projets d'avenir. Nous affirmons notre volonté de repenser la ville pour que l'espace soit mieux partagé. L'assainissement des finances publiques n'est pas une fin en soi. Nous refusons de transmettre la dette écologique en héritage et réitérons la volonté de travailler et investir pour relever le défi de la transition climatique.

Vous avez été nombreux à voter pour nous. Nous vous remercions pour votre confiance.

### MINORITÉ MUNICIPALE ÉPINAL EN PARTAGE

Daniela Amiunes, Téo Piaget

### LE 22 MARS, LA FORTERESSE HEINRICH EST TOMBÉE !

Nous remercions chaleureusement l'ensemble des électeurs qui ont accordé leur confiance à la liste « Rassembler pour Épinal ». Ce choix a permis l'élection de Sofia Chegar et de Pierre François au conseil municipal, ainsi qu'une représentation à la Communauté d'agglomération d'Épinal.

Nous remercions également tous ceux qui se sont mobilisés pour permettre l'alternance. Les Spinaliens ont voulu le changement. Ils l'ont obtenu.

Pendant de trop longues années, la vie politique locale a été marquée par un fonctionnement de plus en plus fermé, vertical et excluant. En plus de la gabegie et du gaspillage d'argent public, certaines pratiques ont installé un climat peu propice à un débat démocratique serein, avec des logiques de mise à l'écart et un dialogue trop souvent refusé à des élus pourtant légitimement choisis par les urnes. Ce sectarisme nauséabond a trop longtemps freiné la vie démocratique locale. Aujourd'hui, ces pratiques reculent, c'est une bonne chose. La démocratie locale s'oxygène, devient plus ouverte, plus éthique et plus respectueuse.

Pour notre part, nous porterons une parole fidèle à nos engagements. Nous défendrons nos priorités : améliorer le stationnement, fluidifier la circulation, renforcer l'attractivité du centre-ville, la santé et garantir la sécurité du quotidien.

### MINORITÉ MUNICIPALE RASSEMBLER POUR ÉPINAL

Pierre François, Sofia Chegar



## Prochains conseils municipaux

**VENDREDI 5 ET JEUDI 25 JUIN À 18 H 30  
AU GRAND SALON DE L'HÔTEL DE VILLE**

Rendez-vous démocratique local, le conseil municipal est ouvert à tous les habitants spinaliens. Il est possible d'assister à la séance en présentiel ou de la suivre à distance via le live vidéo diffusé sur la chaîne YouTube de la Ville.

**L'ordre du jour est à consulter sur notre site web  
[epinal.fr](http://epinal.fr) > [Ma mairie](#) > [Le conseil municipal](#) > [les conseils municipaux](#)**



Les tribunes publiées sur cette page sont rédigées par les groupes d'élus déclarés, ou par les élus appartenant à l'opposition, siégeant au conseil municipal d'Épinal et ne faisant pas partie d'un groupe, sur un thème de leur choix. Elles sont indépendantes du reste du contenu du magazine.

# PLUS VITE, PLUS HAUT, PLUS FORT

Avec l'arrivée des beaux jours, la saison d'athlétisme s'annonce dense et passionnante à Épinal. Deux compétitions nationales inédites viennent rythmer les mois de mai et juin sur le tartan de la Colombière, tandis que le club local, l'Athlétic Vosges Entente Clubs (AVEC), poursuit son développement au cœur d'infrastructures modernisées.

Créé en 1967, l'Athlétic Vosges Entente Clubs (AVEC) compte aujourd'hui quelque 1 300 licenciés et figure parmi le Top 20 français, portés par une dynamique de formation et de performance. Implanté dans une bonne partie du département, il a vu passer des athlètes notables tels que le coureur de fond Noël Tijou, 12 fois champion de France à la charnière des années 1960 et 1970. Plus récemment, Mohamed Moussaoui (fond) et, a fortiori, Clémence Beretta (marche athlétique) ont fait briller les couleurs de l'AVEC. Aujourd'hui, les pépites de sa section locale spinalienne se nomment Benjamin Polin, Julien Pauthonnier ou encore Louey Ouerrat.



Mohamed Moussaoui sur la piste de la Colombière le 11 mai 2022 © Ville d'Épinal / E. Guillot

## EN CHIFFRES

**1967**  
fondation du club

**1 300**  
licenciés

**90**  
bénévoles

## LA COLOMBIÈRE : UN ÉCRIN MODERNE

Inauguré en 1967 et rénové entre 2017 et 2020, le stade de la Colombière, épicerie de la pratique de l'athlétisme à Épinal, dispose d'une piste 8 couloirs - la seule du département - d'aires modernisées, d'un stade annexe d'entraînement et d'une tour de chronométrage. Ces aménagements placent la Colombière parmi les infrastructures les plus complètes de la région. Classé « National » depuis 2019, il peut accueillir des compétitions de haut niveau. Après les interclubs et les championnats de France masters organisés ces prochaines semaines, Épinal ambitionne d'accueillir des championnats de France jeunes, espoirs ou même élite. ■

## 3 questions à...

### YVAN PILLER

Président de l'AVEC - section Épinal

Épinal va accueillir en mai-juin deux compétitions nationales d'envergure (voir page 30). C'est inédit ?

Oui, c'est une grande première. En 2023, nous avons organisé les championnats de France « open », réservés à ceux qui n'ont pas obtenu leur billet pour les « élite ». C'est l'occasion de prouver notre capacité à organiser des événements nationaux.

Vous étiez candidats pour accueillir les championnats de France « élite ». Allez-vous renouveler votre candidature ?

Oui, pour 2027. Notre stade dispose d'atouts indéniables par rapport à Albi : un parking à proximité, de réelles capacités hôtelières de proximité, un stade annexe pour les entraînements et échauffements, ou encore la nature qui nous entoure.

« Prouver notre capacité à organiser des événements nationaux ! »

Comment le club d'Épinal fait-il pour faire émerger de nouveaux talents régulièrement ?

C'est un travail de longue haleine avec les bénévoles du club. Chaque année, nous gagnons de nouveaux adhérents. Grâce à l'action de fédération avec les clubs de Bruyères, Remiremont, Neufchâteau, Gérardmer, Le Thillot, nous réussissons à faire émerger de vrais talents.

## 3 athlètes à suivre

### BENJAMIN POLIN, 31 ANS : ULTRA POLYVALENT

Spinalien de naissance et de cœur, il est le champion du grand écart, capable de performer en trail, sur route, du demi-fond à l'ultra. Double champion de France des 100 km (2022, 2023) et champion de France de marathon, il vient d'exploser son record personnel sur 42,195 km à Annecy (1<sup>er</sup> en 2h13'21"). En mars dernier, il a terminé 7<sup>e</sup> des championnats de France de trail court.

Yvan Piller : « C'est le seul que j'ai connu avec ce potentiel et à ne jamais se blesser. Il a un physique extraordinaire ! J'aimerais qu'il se focalise sur le marathon ».



### JULIEN PAUTHONNIER, 26 ANS : L'ENVOL

Natif d'Épinal, il a atteint le plus beau titre de sa carrière fin février, celui de champion de France élite de saut en longueur en salle, à Aubière, avec un saut mesuré à 7,94 m. Quelques mois plus tôt, en juin 2025, il a explosé son record personnel en atteignant 8,18 m, performance qui lui a valu sa première sélection en équipe de France.

Yvan Piller : « C'est un pur produit de la formation spinalienne qui gravit les échelons. C'est un plaisir de le voir s'installer durablement en équipe de France ».



### LOUEY OUERRAT, 21 ANS : TOUJOURS PLUS VITE

En 2025, il a surpris tout le monde en devenant champion de France élite du 800 mètres en salle, à Miramas, alors qu'il n'était qu'espoir. Recordman de France espoir, il a porté en février dernier à Metz son record personnel à 1'45"69, confirmant son installation progressive parmi les meilleurs européens de la distance.

Yvan Piller : « Il vise les championnats d'Europe, en réussissant les minimas de 1'43"09. Il peut ambitionner une qualification aux Jeux Olympiques de Los Angeles ».



## Sport

# LA COLOMBIÈRE DANS LES STARTING-BLOCKS

Deux compétitions encore jamais organisées à Épinal sont programmées en mai et juin au stade de la Colombière. Plusieurs pointures nationales et internationales sont attendues.

dimanche 17 mai

## CHAMPIONNAT DE FRANCE DES CLUBS

La Finale Nationale 1A (2<sup>e</sup> niveau) constitue l'un des moments clés de la saison pour les clubs engagés en interclubs. Elle réunit les meilleures formations de la division, chacune alignant ses athlètes phares dans une logique collective unique. L'enjeu repose ici sur l'addition des performances dans toutes les disciplines : sprint (100 m, 200 m, 400 m), demi-fond (800 m, 1 500 m, ainsi que 2 000 m et 3 000 m steeple), sauts (longueurs, triple sauts, hauteur, perche), lancers (disque, poids, javelot et marteau) et les relais...

Au total près de 450 athlètes licenciés à Lille, Arras, Nancy, Meyzieu (proche de Lyon), Montbéliard-Belfort et Épinal seront réunis au stade de la Colombière, entre 10 h et 17 h. Quelques athlètes d'envergure internationale sont attendus, telles que la vice-championne olympique sur 100 m haies, Cyréna Samba-Mayela ou Wilhem Belocian, triple champion de France en titre du 60 mètres haies indoor.

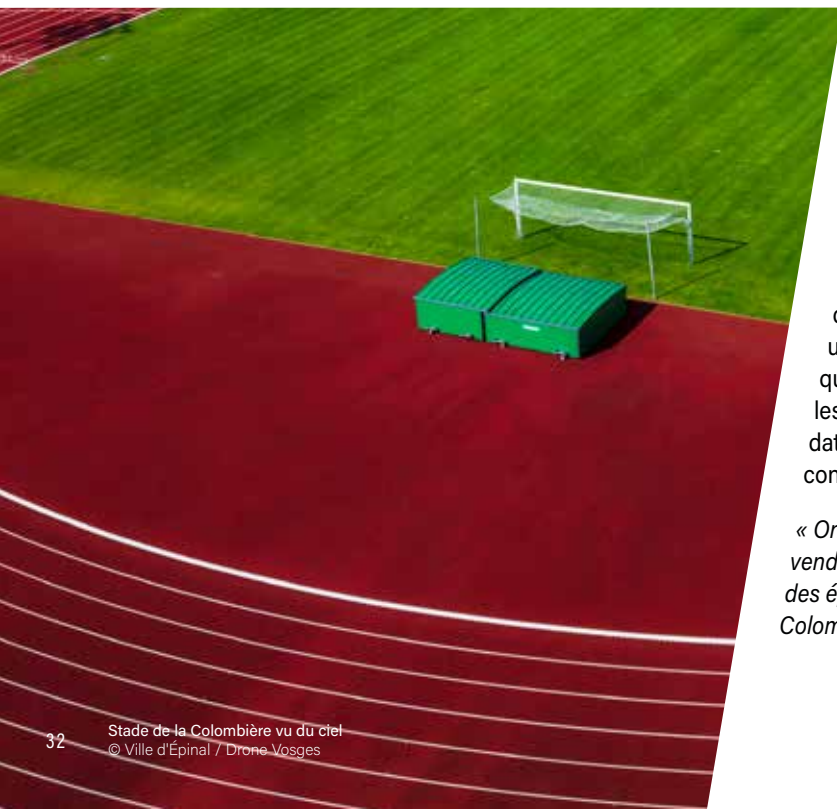


du vendredi 12 au dimanche 14 juin

## CHAMPIONNATS DE FRANCE MASTERS

Grande première à Épinal avec l'organisation des championnats de France Masters, qui mettent à l'honneur les athlètes de plus de 35 ans, répartis en catégories d'âge. Ils rassemblent des participants venus de toute la France dans les disciplines : sprints, haies, sauts, lancers, sauf le demi-fond et la marche athlétique dont les championnats seront organisés à Châteauroux une semaine plus tard. L'événement démontre qu'athlétisme et performance restent accessibles à tous les âges. Entre anciens champions et passionnés de longue date, ce rendez-vous est apprécié pour son ambiance conviviale et ses performances souvent impressionnantes.

« On attend entre 600 et 700 athlètes sur la piste, entre le vendredi en fin d'après-midi et le dimanche soir. L'essentiel des épreuves se disputeront entre 10 h et 21 h, au stade de la Colombière », s'enthousiasme Yvan Piller, président de l'AVEC.



ACORIS  
mutuelles

2 MOIS OFFERTS  
SUR MON ASSURANCE\*

## Chez nous, *tout est clarteux\** assurances comme offres !

\*Expression Lorraine signifiant « clair, lumineux »

À l'heure où tout se digitalise et où les plateformes anonymes se multiplient, ACORIS Mutuelles rappelle une évidence : en matière d'assurance, la proximité change tout. Implantée au cœur de la Lorraine et de la Franche-Comté, avec plus de 19 agences sur le territoire, ACORIS Mutuelles accompagne les familles, les actifs, les étudiants et les retraités avec une conviction simple : protéger aujourd'hui, rassurer demain.

### Automobile

Un accident peut arriver à tout moment, que vous soyez responsable ou non. Avec notre assurance auto, vous bénéficiez d'une couverture étendue contre le vol, les dommages matériels et corporels, le bris de glace et bien plus encore.

### Habitation

Locataire, propriétaire, étudiant ou famille nombreuse : 5 formules adaptées à chaque situation, avec une garantie incendie, dégâts des eaux, catastrophes naturelles, la protection contre le vol et le vandalisme, l'assistance 24h/24 et 7j/7, ...

### Accidents de la vie privée

La garantie « Accidents de la Vie » protège toute la famille avec une indemnisation jusqu'à 2 000 000 €, une aide financière en cas d'hospitalisation, une couverture des accidents domestiques, sportifs, médicaux et une option spéciale enfants et petits-enfants.

### Protection juridique

Parce qu'un conflit de voisinage ou un litige professionnel peut vite devenir un casse-tête. Pour cela, nous vous proposons des juristes spécialisés, une recherche de solution amiable, une prise en charge des frais de justice jusqu'à 20 000 € et une protection numérique contre l'usurpation d'identité.

Un rendez-vous suffit pour  
obtenir un diagnostic personnalisé gratuit.

Retrouvez votre agence ACORIS Mutuelles en Lorraine et en Franche-Comté sur [acorismutuelles.fr](https://www.acorismutuelles.fr)

N°Cristal 09 69 36 10 20

Nos conseillers à Remiremont sont à votre écoute !

## Offre spéciale <sup>(1)</sup> !

2 mois offerts  
sur les contrats IARD  
(Incendie, Accidents, Risques Divers)



PLUS D'INFOS ICI !

<sup>(1)</sup> Offre valable selon conditions en agence.

[acorismutuelles.fr](https://www.acorismutuelles.fr)

# LES IMAGINALES 2026

Les Imaginales

## L'AUTRE, C'EST MOI

Du 28 au 31 mai prochains, Épinal devient la capitale de l'imaginaire pour la 25<sup>e</sup> édition du festival *Les Imaginales*. Quatre jours (et trois nuits) de rencontres, de féerie et d'échanges autour de l'alter ego, thématique de ce millésime 2026 qui a tout d'un grand cru. Une invitation au voyage dans les rues de la cité des images, au cœur de la bulle du livre ou dans les mythiques chapiteaux Magic Mirrors, pour repousser à nouveau les frontières du réel.

*Les Imaginales* nous invitent une nouvelle fois à franchir le seuil de l'imaginaire pour explorer ce qui, depuis 25 ans, constitue la force du festival : la rencontre. Rencontre avec des mondes, des voix, des sensibilités... mais surtout, rencontre avec soi au travers de l'autre. Porté par le thème *alter ego*, cette édition 2026 propose d'interroger nos reflets, nos doubles, nos projections, et cette frontière mouvante entre identité et altérité. « *La quête du double, de Gilgamesh à Jekyll, rappelle que chercher l'autre, c'est souvent chercher une part de soi* », rappelle Gilles Francescano, le directeur artistique du festival. Cette édition, à la fois introspective et profondément tournée vers le collectif, célèbre ainsi la puissance de l'imaginaire comme espace de rapprochement. « *Elle nous rappelle que comprendre l'autre, ou simplement accepter qu'il nous éclaire autrement, c'est déjà transformer notre rapport au monde, poursuit-il. Car là où l'on cesse de désigner, de réduire, de stigmatiser, commence peut-être la possibilité d'un nouvel équilibre : un espace où l'alter ego n'est plus un rival, mais un pont.* »

### INFOS PRATIQUES

du 28 au 31 mai  
au parc du Cours et dans toute la ville  
Entrée libre

Programme complet sur [imaginables.fr](http://imaginables.fr)



### « Une parenthèse magique dans l'année »

CHRISTOPHER BOUIX, COUP DE CŒUR DE L'ÉDITION 2026

« Le festival : je m'y sens tellement bien que je n'ai tout simplement pas envie que ça se termine. Les équipes de bénévoles, les organisateurs, les lectrices et les lecteurs, Épinal au printemps, les flâneries sur le bord de la Moselle à parler de livres : tout contribue à faire de ces trois jours une sorte de parenthèse magique dans l'année.

À propos du thème de cette édition, sans altérité, pas de littérature. C'est l'objet même de la littérature que d'explorer les frontières de sa propre identité. Dans l'idée d'alter ego, il y a à la fois le familier et l'étrange. Je crois que la littérature est précisément conçue pour explorer cette frontière, car c'est dans ce no man's land que se joue peut-être le plus profond de notre humanité. Le thème de cette année sied très bien aux littératures de l'imaginaire, qui se sont beaucoup questionnées sur cette frontière. »

# LEURS IDÉES S'ILLUMINENT

En octobre 2025, cinq jeunes artistes ont été accueillis en résidence de création à Épinal, à l'initiative de la Ville, avec un objectif clair : créer un mapping vidéo de 90 secondes autour du thème alter ego qui sera projeté sur la façade du théâtre dans le cadre des Nocturnes des Imaginales.

Dans la maison mise à disposition, située rue André Vitu, l'ambiance est feutrée, presque suspendue. Les artistes travaillent chacun à leur rythme, parfois regroupés dans le salon ou la cuisine, parfois isolés dans leur chambre. « Chacun a sa façon de travailler mais ça n'empêche pas d'avoir de nombreux moments de partage pour se vider la tête ou pour approfondir sa réflexion sur le travail en cours », souligne Émilie Leprêtre, spécialiste ès motion-design qui assure la coordination du workshop en lien avec la scénographe Marie-Jeanne Gauthé pour le côté vidéo-mapping\*.

Pour les cinq artistes en formation ou fraîchement diplômés, l'atelier s'apparente à un espace d'expérimentation rare. Vidéo-jockey\*\* parisienne, habituée au travail en improvisation, Fiona Beraud dite « Bini » a dû aborder ce workshop sous un angle nouveau : « Il a fallu que je crée une histoire, ce qui n'est pas dans mon habitude ». Elle puise dans la vaste collection de photos

que son père accumule depuis cinquante ans pour bâtir un récit autour d'une femme dont le photomaton révèle un visage différent du sien. « Je vais transformer, durant 1 minute 30, la façade du théâtre en photomaton géant... Ce projet me pousse à me dépasser. »

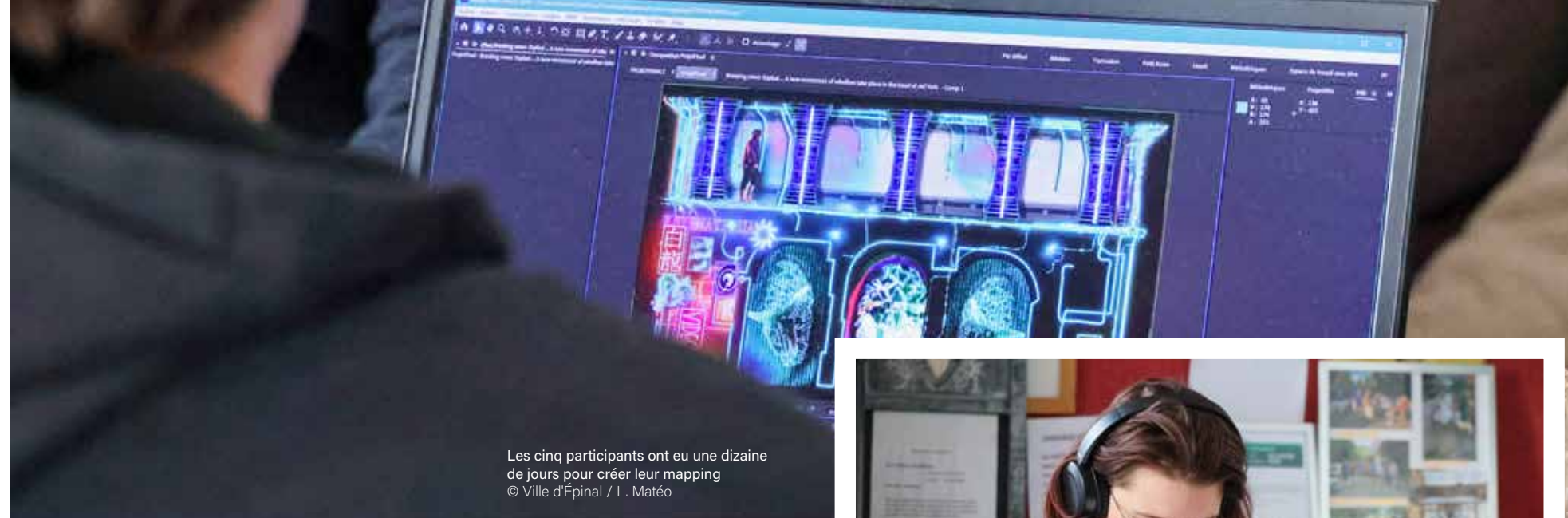
Non loin d'elle, Alice Favory, étudiante à l'École supérieure d'art de Lorraine, qui a gagné sa place grâce au concours international de vidéo mapping 2025 organisé par l'association Image'Est en collaboration avec la Ville. « Ce workshop est enrichissant car il me permet d'avoir un retour direct sur la confection de mon projet, avec les conseils avertis d'Émilie et Marie-Jeanne », s'enthousiasme-t-elle. Le thème alter ego l'a menée vers un sujet fort : les conditions de vie des femmes afghanes : « Mon projet invite à suivre deux médecins étudiants, un homme et une femme, confrontés à une différence de traitement... Un sujet difficile à aborder en une minute trente, mais je relève le défi. »

## EN CHIFFRES

- 5** participants
- 10** jours de résidence
- 90** secondes pour chaque mapping
- 3** soirs de diffusion
- 2** lauréats

\*Le vidéo-mapping est une technique qui consiste à projeter à grande échelle des éléments visuels (images, vidéos, jeux de lumière, rayons laser, etc.) sur une surface en relief (un monument, par exemple).

\*\* Vjing ou Vidéo Jockey : L'art de créer ou manipuler l'image en temps réel, de façon synchronisée avec de la musique.



Les cinq participants ont eu une dizaine de jours pour créer leur mapping © Ville d'Épinal / L. Matéo

« Ce workshop est enrichissant car il me permet d'avoir un retour direct sur la confection de mon projet, avec les conseils avertis d'Émilie et Marie-Jeanne »

**Alice Favory**



Alice Favory, lauréate du concours de vidéo mapping © Ville d'Épinal / L. Matéo

Certains participants viennent de loin, comme le Toulousain Antonin Perron-Kyritsos. Formé au mapping, il propose une plongée dans un univers futuriste inspiré de Blade Runner et Ghost in the Shell. « L'histoire porte sur un individu perdu dans une société dystopique, où se mêlent surinformation numérique et univers pictural, à travers un masque-miroir, explique-t-il. C'est une première expérience concrète de mapping... J'ai hâte de voir mon travail projeté ! ». C'est également le cas de Malo Ginisti, passé par le droit fiscal avant de se tourner vers la technique audiovisuelle.

Il profite de l'émulation du workshop et de l'aide d'Émilie pour progresser et relève un défi artistique et personnel : « Mon projet explore une société totalitaire où un écran de contrôle efface les différences... Un thème complexe à retranscrire visuellement ». De son côté, Sarah Scialom, graphiste et motion-designer expérimentée, formée aux Gobelins, imagine un mapping tout en finesse : « Mon projet explore poétiquement la dualité présence/absence... La façade du théâtre devient un reflet, invitant le spectateur à projeter sa propre vision vers l'autre. »

## QUE LA LUMIÈRE SOIT !

Cette année encore, les Nocturnes des Imaginales promettent d'illuminer la ville d'une magie toute particulière. À la tombée de la nuit, la façade majestueuse du théâtre se transforme en véritable toile vivante grâce aux spectaculaires créations de vidéo-mapping. Entre images monumentales, jeux de lumière et univers féériques, chaque projection invite le public à plonger dans un récit visuel unique, inspiré des mondes de l'imaginaire qui font la renommée du festival. La Ville d'Épinal fait la part belle aux différentes pratiques artistiques liées à l'image : au-delà du vidéo-mapping, il sera proposé au public des diffusions de courts-métrages, des concerts en live ou encore des spectacles et performances immersives.

**Du jeudi 28 au samedi 30 mai, de 22 h à minuit, au centre-ville.**



Mapping sur la façade du tribunal, Les Nocturnes des Imaginales 2025 © Ville d'Épinal

## Festival

# RUES & C<sup>IES</sup> D'UNE RIVE À L'AUTRE

Du 12 au 14 juin, la Ville d'Épinal accueille la 43<sup>e</sup> édition de **Rues & C<sup>ies</sup>**, rendez-vous incontournable des arts de la rue. Pensé comme une véritable parenthèse conviviale, le festival mêle créations originales et hors du temps, compagnies régionales et artistes venus d'ailleurs. Tour d'horizon des temps forts à ne pas manquer.

### INFOS PRATIQUES

du 12 au 14 juin  
centre-ville  
Gratuit

Stationnement  
de préférence  
au Champ-de-Mars

Programme complet  
sur [epinal.fr](http://epinal.fr)



### CAP SUR « LA TRAVERSÉE »

Après « l'appel du large » en 2025, cette édition 2026 donne à la Moselle des allures de fil conducteur sur le thème de : la traversée. Les directeurs artistiques du festival ont souhaité relier les deux rives à travers une œuvre forte et symbolique. Le festival sera inauguré cette année, le vendredi soir, par une création inédite et spectaculaire, imaginée spécialement pour l'événement. Sur un fil tendu, le funambule Aurélien Prost traversera la Moselle. Il sera accompagné en direct par trois musiciens locaux, Stann Duguet au violoncelle, Jean-Nicolas Mathieu à la guitare et Jacques Tellitocci au vibraphone qui interpréteront une partition originale pour accompagner cette performance. « *Au-delà de la traversée physique, il y a cette idée de traversée du miroir, de porter un nouveau regard sur la ville, qui se transforme pendant le festival* », explique Nicolas Sion, l'un des directeurs artistiques du festival.

La Souris Verte, partenaire de cette édition 2026, accueille l'équipe artistique en résidence de création du 1<sup>er</sup> au 12 juin.



Spectacle ONDES © Elsa Girault - CdC Aunis Atlantique



### LE VILLAGE, CŒUR BATTANT DU FESTIVAL

C'est l'endroit où tout commence et où tout se termine : le village du festival, qui prend ses quartiers cette année devant le marché couvert, sera un lieu convivial et de rencontre entre artistes et spectateurs, place Georquin, « *un lieu de bonheur et de joie partagée* » selon l'expression de Frédéric Flusin, l'un des directeurs artistiques du festival. Dès vendredi, à partir de 19 h 30, un apéro festif avec la fanfare Couche-Tard animera le village. À la suite de *La traversée*, les festivaliers pourront assister aux concerts de Mouse DTC et Louise XIV, dans une ambiance électro-pop qui invite à danser et profiter de la soirée. Tout au long du week-end, le village se transformera en espace de découvertes et de surprises. Entre performances participatives où les mots du public prennent vie en musique avec la compagnie Le Crieur, voyages sonores inattendus avec la compagnie Le Pays de ma tête, propositions décalées et installations artistiques, chacun sera invité à se laisser porter. Le lieu accueillera également une fresque participative et un spectacle inédit élaboré lors d'ateliers théâtre menés avec la MJC - centre social Léo-Lagrange.



Battle des fanfares, édition 2025 © Ville d'Épinal / C. Dupont

### LA BATTLE DES FANFARES

Moment très attendu du week-end, la battle des fanfares viendra clôturer le festival le dimanche dans une ambiance survoltée. Tout au long de l'après-midi, six fanfares investiront la ville, déambulant et entraînant le public sur leur passage avant de se retrouver à 17h15 pour la battle qui se tiendra au village du festival.

Sur scène, les fanfares se succéderont et s'affronteront en musique sur un véritable ring, dans un esprit à la fois joyeux et généreux, sous l'œil de Romain Dieudonné, arbitre aussi déjanté qu'enthousiaste. Installée au cœur du village du festival (lire ci-contre), cette rencontre musicale rassemblera artistes et spectateurs dans une même énergie collective. « *L'idée, c'est de donner une impression de clôture en feu d'artifice* », résumant les directeurs artistiques.

# GRANDE BALADE

Le festival prend de l'ampleur cette année : de part et d'autre de la Moselle, sur l'île du centre-ville et dans des lieux inédits, la programmation invite à la découverte : on flâne d'un lieu à l'autre, on s'arrête, on se laisse surprendre. Invitation à la balade au fil des spectacles, souvent des créations originales, à découvrir samedi et dimanche.

Le parcours débute sur la rive gauche, **place Pinau (1)**, à l'ombre des arbres et au bord des fontaines, où la compagnie Mélocoton propose *Ondes aquatiques*, une installation sonore participative où l'eau devient instrument. Petits et grands sont invités à expérimenter, à jouer avec les sons et à partager un moment immersif.

En remontant le cours de la Moselle, sur l'esplanade du **Mudaac (2)**, le spectacle *So Bigger* détourne le quotidien et transforme l'espace public en terrain de jeu surprenant et poétique. La balade se poursuit vers des lieux plus intimistes.

Au **lavoir théâtre Georges-Brassens (3)**, *L'Amour courtois* de la compagnie M<sup>lle</sup> Sauvage revisite les grandes histoires d'amour avec une liberté inattendue, tandis que *Dada Blues* nous plonge dans un concert-spectacle inspiré du blues, mêlant musique live et récit pour raconter une histoire émouvante et engagée. À l'extérieur, sur le parvis, le ton change à nouveau. Avec *La Dichotomie du hérisson*, la compagnie Michel Machin propose un spectacle clownesque, à la fois drôle et sensible, qui aborde les sujets de société avec humour et un regard piquant. Au fil des places et des rues, la promenade se poursuit et révèle toute la diversité du festival.

**Place de la Chipotte (4)**, *La Quiche en 5 actes* de la compagnie Azimuts, mêle théâtre classique et cuisine dans une comédie burlesque pleine d'inventivité.

**L'école du Centre (5)**, où deux clowns célèbrent un événement pour le moins inattendu dans *C'est un beau jour* de la compagnie Super Super.

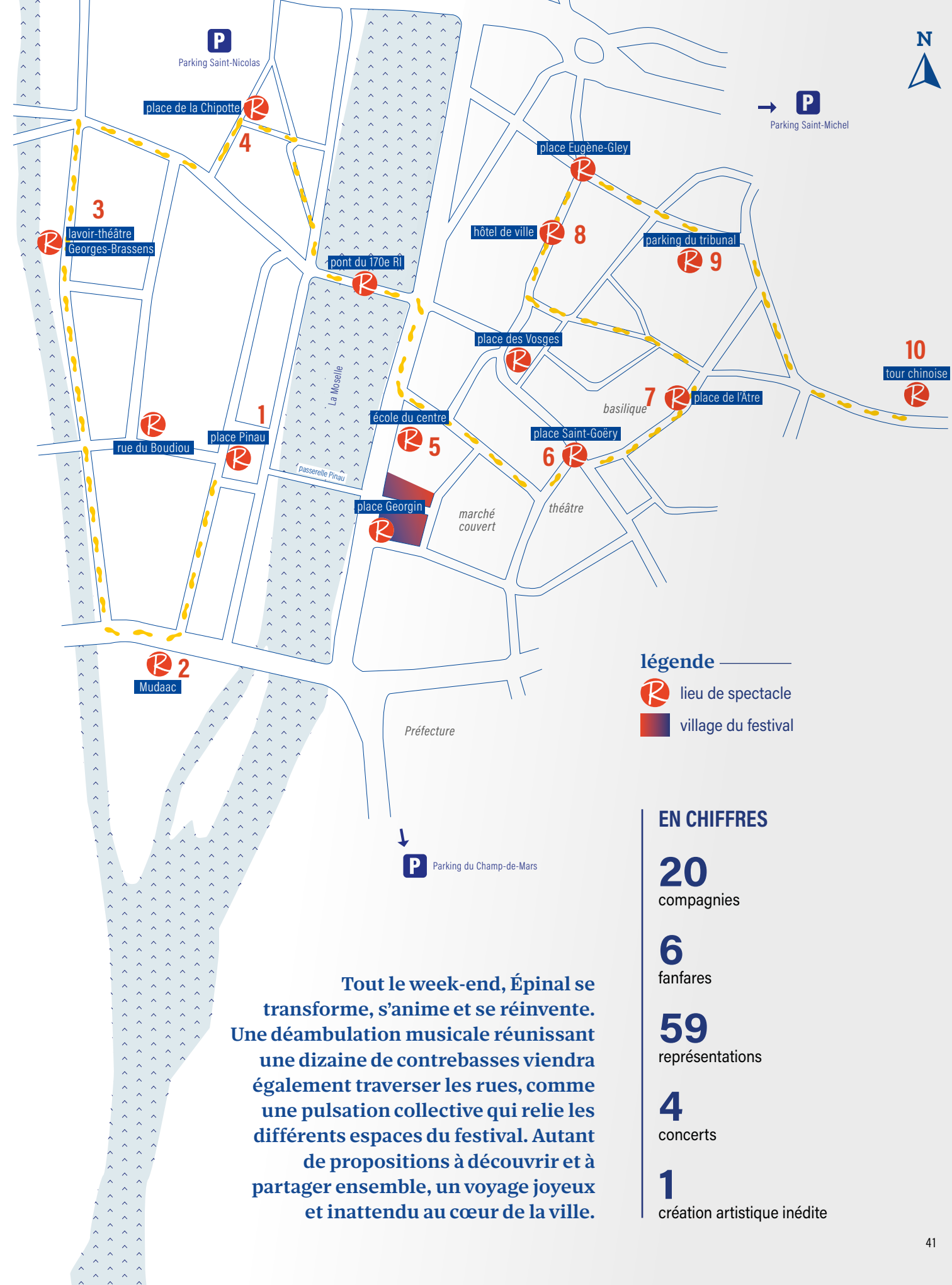
Plus tard, un comédien de la compagnie Chicken Street revisite un classique du cinéma avec *Le Magnifique bon à rien*, transformant cagettes et planches en décor de western avec une inventivité réjouissante.

Sur le parvis de la **basilique (6)**, l'univers décalé des *Impavides Bretons* entraîne le public dans une aventure aussi improbable qu'irrésistible et les expériences mentales de *Will et Walt* défient toute logique et invitent à douter de ses certitudes. **Place de l'Âtre (7)**, derrière la basilique, deux nageurs maladroits transforment une minuscule piscine en un terrain de jeu burlesque avec *Plouf et replouf*. Et parfois, il suffit d'un banc. Avec *Le Banc*, la compagnie L'Aurore surgit là où on ne l'attend pas et transforme un élément du quotidien en scène éphémère.

## DES SURPRISES À CHAQUE DÉTOUR

Devant la **mairie (8)**, la compagnie DBK embarque le public dans *Mission Président*, un spectacle participatif et ludique qui détourne les codes du pouvoir avec humour. Sur le **parking du tribunal (9)**, d'autres propositions invitent à réfléchir tout en s'amusant. *Friterie mon ami.e* de la compagnie Bonjour Désordre transforme la place en lieu convivial et décalé propices aux échanges autour de la question de l'hospitalité.

À la **tour chinoise (10)**, un comédien livre un récit aussi intime qu'universel avec *Le Syndrome de Jonas*, mêlant humour, fragilité et introspection. Et pour les plus curieux, certaines propositions réservent encore des surprises, comme *80 m²* de la compagnie Opus. Deux voisins y convient le public à une visite pour le moins inattendue... Entre places et lieux emblématiques, le festival invite chacun à vivre la ville autrement.



**légende**  
 lieu de spectacle  
 village du festival

## EN CHIFFRES

**20**  
compagnies

**6**  
fanfares

**59**  
représentations

**4**  
concerts

**1**  
création artistique inédite

Tout le week-end, Épinal se transforme, s'anime et se réinvente. Une déambulation musicale réunissant une dizaine de contrebasses viendra également traverser les rues, comme une pulsation collective qui relie les différents espaces du festival. Autant de propositions à découvrir et à partager ensemble, un voyage joyeux et inattendu au cœur de la ville.

# #epinal

LA VILLE SE RACONTE  
SUR LES RÉSEAUX

@ville.epinal · 13 mars

#printemps | Épinal en fleur !

Le printemps arrive doucement à Épinal 🌸

La rue Boulay-de-la-Meurthe commence déjà à se couvrir de fleurs : un petit avant-goût des beaux jours ! #epinal



@Marie Claire France · 30 mars

La petite ville d'Épinal serait-elle le nouveau repère des célébrités ?



Article à retrouver sur [marieclaire.fr](http://marieclaire.fr)



Vos moments à Épinal méritent d'être partagés, identifiez-nous !

[f](#) [@](#) [in](#) Ville d'Épinal

SUIVEZ-NOUS !

@Les Eupho'Rink · 25 avril

CHAMPIONS DU MONDE 2026 🏆

Hier soir, nous avons présenté notre programme libre, avec le cœur et toute l'énergie que nous avons à offrir. 🙌

Au cumul des deux programmes, nous atteignons le très beau score de 100,70. Un chiffre qui nous touche profondément, mais surtout une immense émotion à partager avec vous... ❤️

Aujourd'hui, avec une joie indescriptible, nous vous annonçons que nous sommes champions du monde 2026 !

Merci, du fond du cœur ❤️



@tourismepinal · 18 mars

[ON NOUS RÉCLAME] Une ville, des envies, cinq possibilités : Épinal

Ce n'est pas nous qui le disons... c'est Le Monde 🗞️

Dans son reportage, le célèbre quotidien met Épinal à l'honneur et rappelle que la cité des Images ne se résume pas à son patrimoine : elle se vit, elle se découvre, elle s'expérimente. Épinal inspire et attire, on ne peut qu'être fiers ✨

#onnousreclame #lemonde #vosges #epinaltourisme #onparledenous



@Wildcats Épinal · 12 avril

CHAMPIONS DE FRANCE U18

Les jeunes joueurs de Vladimir DOMIN et Nathan GANZ sont champions de France U18 🏆🇫🇷

Grâce à une nouvelle victoire 8-1 dans ce match 3 la jeune garde spinalienne réalise un carré final absolument parfait et se voit soulever le trophée de champions 🏆

Félicitations aux joueurs, aux entraîneurs et au staff pour ce parcours et cette saison exceptionnelle qui prouve encore une fois la qualité de la formation spinalienne ❤️

#nouvssommesleswildcats #rugiresemble

@museedelimage · 8 janvier

NEW Nouvelle exposition temporaire - Frans Masereel : un art entre révolte et rêverie

→ Le musée de l'Image est très heureux de vous présenter sa nouvelle exposition temporaire intitulée « Frans Masereel : un art entre révolte et rêverie », visible dès le 14 février prochain jusqu'au 20 septembre



aussi en story



## Rendez-vous

### MUSIQUE



26 avril au 25 mai

#### FLORÉAL MUSICAL

43<sup>e</sup> édition avec une programmation éclectique. Parmi les temps forts, le lundi 25 mai à 11 h, à l'Auditorium de la Louvière, un concert-lecture 100 % féminin explorant le sentiment amoureux à travers les lettres enflammées des plus grands compositeurs dont Mozart, Schumann, Chopin, Mahler ou encore Debussy.

📍 [floreal-epinal.fr](http://floreal-epinal.fr)

#### Concert Les hurlements d'Leo + Jeph

► samedi 16 mai à 20 h 30

Un concert rock alternatif et folk. La Souris Verte.

📍 [lasourisverte-epinal.fr](http://lasourisverte-epinal.fr)

#### Festival Afri'son

► samedi 30 mai à 15 h 30

Spectacles pour enfants, contes, concerts. Restauration de spécialités africaines et boissons locales. Parc de la Maison romaine. **Accès libre.**

#### Fête de la musique

► dimanche 21 juin

Toute la ville s'anime au rythme d'une programmation musicale éclectique, portée par des artistes aux univers variés, dans une ambiance festive et conviviale.

#### Concert M. Pokora Adrenaline Tour

► samedi 27 juin à 21 h

Billets disponibles sur les plateformes de vente en ligne. Stade de la Colomnière.

À partir de 45 €.

#### BONNES AFFAIRES

#### Vide-grenier de la Société des fêtes

► dimanche 17 mai à 18 h

Buvette et restauration rapide sur place.

Petit Champ-de-Mars.

07 86 27 91 07

06 10 32 38 76

#### Grande braderie de la BMI

► 27 et 28 juin

La bmi se sépare de certains de ses documents : profitez-en pour enrichir votre bibliothèque personnelle à 2 € le document. **Tout public - salle Lorraine et Patrimoine - Entrée libre.**

#### Braderie d'été et vide-grenier Épicode Épinal

► dim. 28 juin de 8 h à 18 h

Environ 150 exposants.

06 80 10 76 31

#### LA FILATURE

#### Guirlandes de fleurs de papier

► mercredi 10 juin

de 14 h à 16 h

Confection de guirlandes florales en papier. Gratuit, réservation souhaitée.

La Filature.

03 29 64 16 25

[archives.municipales@epinal.fr](mailto:archives.municipales@epinal.fr)

#### SOS archives privées : garder ou jeter ?

► mardi 16 juin de 14 h à 16 h

Tri de vos archives personnelles. Gratuit, réservation souhaitée.

La Filature.

03 29 64 16 25

[archives.municipales@epinal.fr](mailto:archives.municipales@epinal.fr)

#### Expo Vosges, terre de tourisme

► du 26 mai au 10 juillet

Exposition prêtée par les Archives départementales des Vosges.

**Vernissages les vendredis 12 et 26 juin à 17 h 30**

#### imaginables le festival des mondes imaginaires EPINAL

#### Expo Intermondes, Audrey Quittet

► du 23 au 31 mai

Galerie du Bailli, place des Vosges. Entrée libre.

#### Expo La Lumière à dessin, Patrice Garcia

► du 12 au 28 juin

BMI, hall et espace Lire, écrire, éditer. Entrée libre.

📍 [bmi.agglo-epinal.fr](http://bmi.agglo-epinal.fr)

#### Œuvre éphémère - Le Mur

► jusqu'au 13 juin

par SKIO, figure à part dans le monde du street-art.

43 rue Saint-Michel

#### PÊLE-MÊLE

#### T'es livre samedi ?

► samedi 13 juin à 17 h

Si vous pensez avoir passé l'âge d'écouter des histoires, détrompez-vous ! BMI, salle du conte. Dès 8 ans. Entrée libre.

📍 [bmi.agglo-epinal.fr](http://bmi.agglo-epinal.fr)

#### Épinal Tattoo Show

► du 12 au 14 juin

Convention internationale de tatouage. Centre des congrès. 12 € / jour.

📍 [epinal-tattoo-show.com](http://epinal-tattoo-show.com)

#### Feux de la Saint-Jean

► samedi 20 juin à 19 h 30

Petit Champ-de-Mars.

#### Murder Party des Imaginales

► jeudi 28 mai à 20 h

À partir de 11 ans. Sur inscription.

📞 03 29 38 98 20

#### Spectacle Reclaim

► du 28 au 30 mai

Cirque rituel et sensoriel de transe poétique. Champ-du-Mars.

📍 [scenes-vosges.com](http://scenes-vosges.com)

#### Spectacle ShortsStories

► vendredi 29 mai à 19 h

Danse contemporaine et marionnette. Gratuit. Esplanade du Mudaac.

📍 [mudaac.vosges.fr](http://mudaac.vosges.fr)

!! DATE !!

#### EXPO ALTER EGO

Exposition à ciel ouvert imaginée par l'artiste spinalienne Babayaga Pepperland, créatrice de l'affiche des Imaginales 2026.

En écho à la thématique Alter Ego, l'exposition investit l'espace public de la cité des images - façades, murs, fenêtres murées, surfaces oubliées - transformant ainsi l'architecture urbaine en territoire de fictions.

📍 [babayaga.pepperland](https://www.instagram.com/babayaga.pepperland)



23 mai à 20 h 30

#### CONCERT DE PRINTEMPS DE L'OHÉ

L'Orchestre d'Harmonie d'Épinal vous propose un concert événement *Le meilleur de l'OHÉ*, une reprise de ses pièces célèbres et emblématiques interprétées au fil des dernières années. **Concert court en une partie : 1 h15, entrée libre.**



#### COMMÉMORATIONS

#### Memorial Day

► dimanche 24 mai, 10 h 30  
Cimetière américain

#### Journée de la Résistance

► mercredi 27 mai, 11 h  
Mémorial de la Vierge

#### Journée nationale d'hommage aux « Morts pour la France » en Indochine

► lundi 8 juin, 9 h 30  
square des Héros d'Indochine

#### 85<sup>e</sup> anniversaire de l'Appel du Général de Gaulle

► jeudi 18 juin, 18 h 30  
place Foch

#### Et plus encore...

Retrouvez l'ensemble des événements (concerts, spectacles, conférences, expositions, ateliers, rencontres sportives...) organisés à Épinal et autour dans l'agenda en ligne



► [SORTIREPINAL.FR](http://SORTIREPINAL.FR)



DÉCOUVREZ  
LA RECETTE  
EN VIDÉO !



à  
table !

## MUFFINS FAÇON CARROT CAKE

UNE RECETTE SIMPLE, SAVOUREUSE ET DE SAISON

Cette recette met en valeur un légume de saison, en accord avec le projet alimentaire de territoire de la Ville d'Épinal, qui encourage l'utilisation de produits locaux et une cuisine accessible à tous. La recette qui vous est proposée ici est d'ailleurs servie dans les restaurants scolaires de la cité pour les élèves et les seniors de nos résidences autonomie. Elle est cuisinée par les brigades municipales au plus près des convives à partir des légumes et fruits cultivés au sein de notre ferme publique, chemin des Coyolots.

### Ingrédients

|                       |           |
|-----------------------|-----------|
| Carottes .....        | 240 g     |
| Farine .....          | 200 g     |
| Sucre .....           | 120 g     |
| Levure chimique ..... | 1 sachet  |
| Cannelle .....        | 1 c. à c. |
| Sel .....             | 1 pincée  |
| Huile .....           | 120 g     |
| Œufs .....            | 3         |

🕒 15 min

🍲 40 min

🍷 12 muffins

à Épinal,  
l'art du bien manger se  
cultive !

L'ASTUCE  
de la cheffe !

Pour plus de gourmandise, dégustez  
le muffin avec une boule de glace  
vanille et noix de pécan !

### Préparation

1. Éplucher et râper finement les carottes
2. Dans un saladier, mélanger la farine, le sucre, la levure, la cannelle et le sel
3. Incorporer peu à peu l'huile tout en mélangeant
4. Ajouter les œufs battus
5. Ajouter les carottes râpées
6. Disposer la pâte dans les moules à muffins
7. Enfourner 40 minutes à 175°C

### Conservation

Jusqu'à 10 jours dans des contenants hermétiques.



**Véronique**  
Cheffe de cuisine

**Fly.** La belle saison  
commence chez Fly !



1 199,90€  
Table extensible aluminium  
119,90€  
Fauteuil Runo

NOUVELLE COLLECTION

DES IDÉES POUR TOUT CHANGER  
JARDIN, DÉCO & INSPIRATION MAISON



12,90€  
Coussin 40x60

19,90€  
Plaid coolvibes

Mobilier DÉCORATION  
CUISINE | DÉRESSING

fly.fr /

ÉPINAL

**A B C**  
**MONTE-ESCALIER**  
Votre installateur Vosgien  
**LE SPÉCIALISTE DU MONTE-ESCALIER**  
à votre service depuis 2007 !

Vente  
Pose  
Entretien  
Devis gratuit !

www.abc-monte-escalier.fr  
**03 29 82 17 51**  
311 rue de la Roche-Guérin à DINOZE  
abcmonteescalier@orange.fr

UN ÉTÉ  
SANS  
RIEN FAIRE,  
MAIS PAS  
SANS  
RIEN VOIR.

Pour que la vue et l'audition  
profitent à tous.





CORRECTION  
OFFERTE  
SUR VOS SOLAIRES

**ÉCOUTER VOIR**  
OPTIQUE & AUDITION MUTUALISTES

**ÉPINAL**  
1 RUE DE LA MARNE

\*Pour tout achat d'une monture solaire d'un montant minimal de 65 € TTC hors montures connectées dotées d'accessoires électroniques et technologiques, bénéficiez d'une mise à la vue offerte avec 2 verres organiques unifocaux ou progressifs 1.5 teintés durcis pour une correction comprise dans la limite de sphère -6/+4 cyl 2 Axis 0.75/3.50. Offre valable dans tous les magasins d'optique Écouter Voir du 1er janvier 2026 au 31 décembre 2026 sur présentation d'une ordonnance en cours de validité prescrivant une correction dans cette limite de sphère. Offre non cumulable avec d'autres offres, promotions ou avantages conventionnels. Ce dispositif médical est un produit de santé réglementé qui porte, au titre de cette réglementation, le marquage CE. Demandez conseil à votre opticien. VYV3 EST - Union soumise aux dispositions du livre II du code de la Mutualité N°SIREN 775615537. Point de vente relevant du code de la mutualité. Crédit photo: Felipe Barbosa. Photo non contractuelle. Avril 2026.



-  Auto
-  Habitation
-  Accidents de la vie privée
-  Protection juridique

**2 MOIS OFFERTS**  
SUR MON ASSURANCE\*

Chez nous,  
tout est **clarteux\*** :  
assurances  
comme offres !

\*Expression Lorraine signifiant « clair, lumineux »

**acoris**mutuelles.fr



\* voir conditions en agence

PLUS D'INFOS ICI !