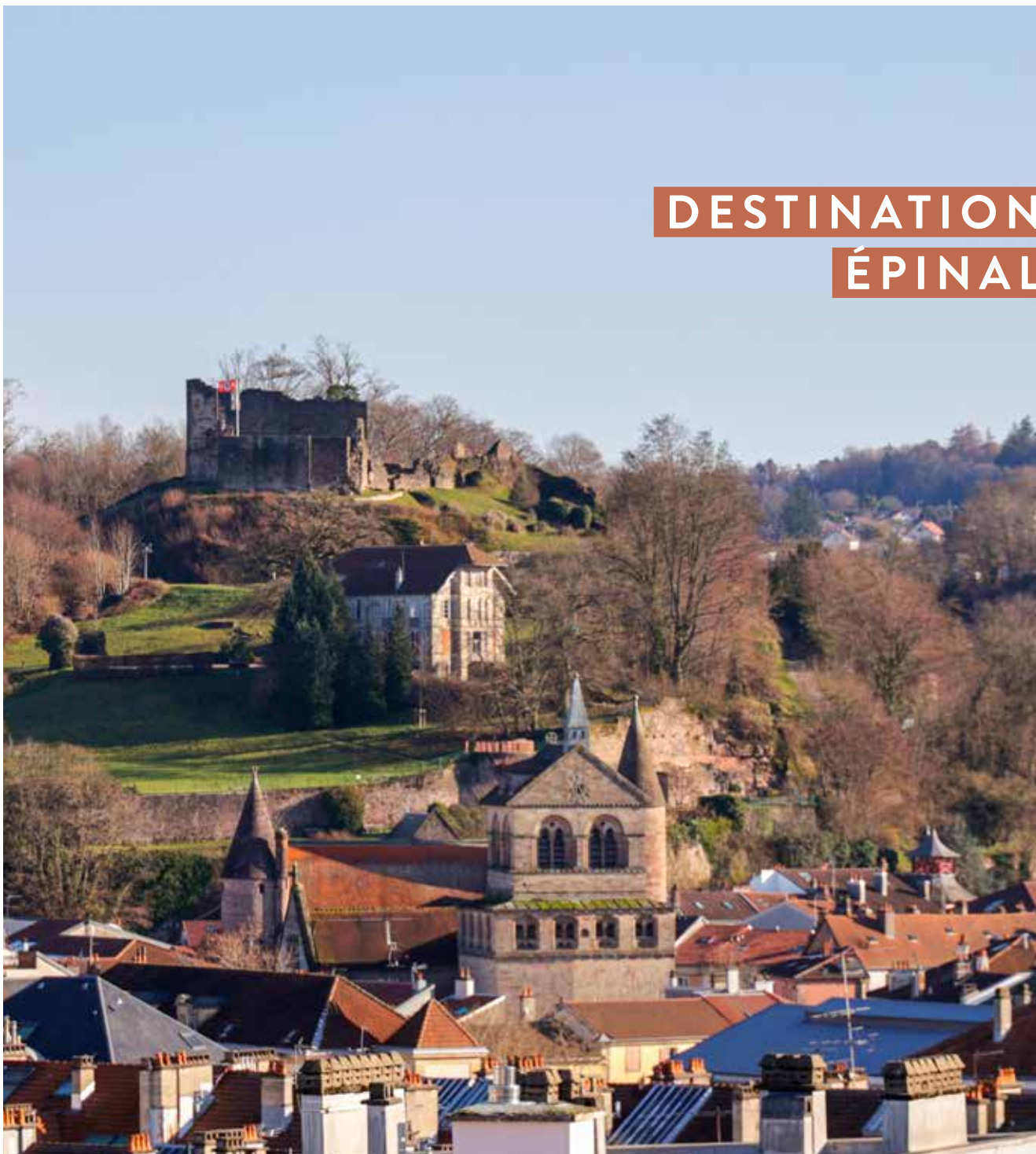


DESTINATION ÉPINAL



www.epinal.fr

VÉGÉTALISATION

La rue Charles-Pensée
repensée

CITOYENNETÉ

Les projets lauréats
du Budget participatif

TOURISME

Tous les chemins
mènent à Épinal



Roc-Eclerc, votre partenaire de confiance

ORGANISATION D'OBSÈQUES

Prise en charge, mise à disposition de salons funéraires, cérémonie civile ou religieuse, recueillement, assistance aux démarches administratives avant et après le décès.

PRÉVOYANCE OBSÈQUES

Contrat, assurance, financement.



33 Rue Emile Zola 88000 EPINAL

Tél. : 03 29 30 87 54

www.roc-eclerc.com | agence.epinal@roc-eclerc.fr
Ouvert du lundi au samedi : 9h-12h et 14h-18h

A votre écoute
24h24 et 7j/7
avec une permanence
téléphonique



- Monuments funéraires et cinéraires
- Caveaux posés en 24 h
- Fossoyage
- Tous travaux de cimetière
- Devis gratuits



MARBRERIE VALSESIA Roger & Fils



marbrerie@valsesia.fr - l.ferry@valsesia.fr

33 rue Emile Zola 88000 EPINAL

Tél. : 03 29 34 58 75

SOMMAIRE

NOTRE VILLE CHANGE UNE VÉGÉTALISATION BIEN PENSÉE

10

BUDGET PARTICIPATIF LES PROJETS LAURÉATS

12

DANS CE NUMÉRO, RETROUVEZ AUSSI...

5 ÉDITO

6 ARRÊT SUR IMAGE

Fascinant

8 EN BREF

16 VILLE MARRAINE

L'école Pergaud à l'honneur

18 PORTRAIT DE JUMELLE

Bitola, l'histoire au cœur

38 RENDEZ-VOUS

Cinés Palace - la programmation
bmi - Nuits de la lecture & Mycéliades
Idées de sortie

44 MAIRIE UTILE

46 TRIBUNES

DOSSIER TOUS LES CHEMINS MÈNENT À ÉPINAL

24

COUVERTURE : © VILLE D'ÉPINAL / L. MATÉO

MAGAZINE MUNICIPAL D'INFORMATION DE LA VILLE - JANVIER FÉVRIER 2026 - N°25

Ville d'Épinal - Direction de la Communication

Hôtel de Ville - 9 rue du général Leclerc | tél. 03 29 68 50 28 | Courriel : communication@epinal.fr

Directeur de la publication : Patrick NARDIN | Directeur de la communication : Marc-Antoine MARTIN

Rédacteur en chef : Clément THIRIAU | Rédaction : Corentin DUPONT, Mathilde MICHEL, Jordane ROMMEVAUX, Clément THIRIAU

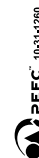
Maquette et mise en page : Luka MATÉO

Crédit Photos (sauf mention contraire) : Ville d'Épinal, Drone Vosges, Communauté d'agglomération d'Épinal, Musée de l'Image

Publicité : VD Conseils et Médias - 06 10 25 04 74

Impression : L'Ormont Imprimeur - 88100 Saint-Dié-des-Vosges - ISSN : 0765-0760 | Distribution : La Poste

Tirage : 20 000 exemplaires | Diffusion : 19 980 exemplaires.



RESTEZ CONNECTÉS !



Au cœur du magazine,
retrouvez le cahier détachable
spécial musée de l'Image



© Office de tourisme - CAE



VIVEZ
LA PROXIMITÉ

ÉPINAL HABITAT
S'INSTALLE AU CŒUR
DE VOTRE QUARTIER



www.epinal-habitat.com



© Ville d'Épinal / L. Matéo

Chères Spinaliennes, chers Spinaliens,

En ce début d'année, je tiens à vous adresser, à toutes et à tous, mes vœux de bonheur et de santé les plus chaleureux. Après une lumineuse période de fêtes marquée par de beaux moments de partage et de convivialité, une nouvelle page s'ouvre.

Cette période charnière est l'occasion de rappeler ce qui fait la singularité de notre cité : sa capacité à conjuguer proximité, art de vivre, vitalité culturelle, sportive et richesse patrimoniale. Cette harmonie compose un cadre quotidien autant apprécié par celles et ceux qui y résident que par celles et ceux qui y séjournent, le temps d'une journée, d'un week-end ou d'une escapade plus longue.

Qu'ils soient voyageurs de passage, professionnels en déplacement, artistes en résidence, sportifs en stage ou même étudiants, beaucoup découvrent ici une ville à taille humaine et accueillante bordée par un environnement naturel préservé, ainsi qu'une riche programmation événementielle, des infrastructures de qualité et un patrimoine qui raconte une histoire séculaire : autant d'atouts qui font l'attractivité de notre cité et qu'il convient de mettre en lumière.

Le dossier central de ce magazine s'intéresse justement à cette dimension touristique. Vous y découvrirez comment la Ville, en lien avec ses partenaires et notamment l'Office de tourisme, s'attache à offrir un cadre de séjour agréable mais aussi à redonner du sens et de la visibilité à ses atouts les plus précieux.

Ce numéro vous propose également de poursuivre la découverte de nos jumelages, à travers l'avant-dernier portrait consacré à la ville de Bitola située en Macédoine du Nord, avec qui nous tissons des liens étroits depuis maintenant 57 ans.

À toutes et tous, je renouvelle mes vœux les plus chaleureux pour cette année 2026 ! Qu'elle vous apporte réussite, sérénité et de nombreux instants de joie partagée avec celles et ceux qui vous sont chers.

Bonne Pêche,

Patrick Nardin
Maire d'Épinal

EDITORIAL



ARRÊT SUR IMAGE

FASCINANT

Aux premiers frimas de l'hiver, Épinal s'est illuminée, plongeant les rues dans une atmosphère colorée. Un mois durant, les fêtes ont pris leurs quartiers, entre tradition, magie, fantaisie et convivialité.

Le 6 décembre, le cortège s'est déployé, merveilleux, saint Nicolas est apparu, majestueux, avant de s'effacer dans la nuit, bien heureux, laissant derrière lui des sourires et des étoiles dans les yeux.

Autour de la basilique, le marché a rayonné, mille saveurs et couleurs, dans ce lieu de partage. Entre gourmandises et artisans passionnés, il y en avait pour tous les âges.

Chaque week-end, c'était la nouveauté, un air de fraîcheur sur la ville a soufflé. De joyeux drilles, troupes et artistes en abondance, l'ont plongé dans une chaleureuse ambiance.

Ici déambulation clownesque et parade musicale, là fanfare de poche ou spectacle pas banal, les *Rendez-vous givrés* ont offert fantaisie et fraîcheur, pour le bonheur des Spinaliens et des visiteurs. ■



© Ville d'Épinal / L. Matéo

RESTAURATION

La sculpture monumentale en métal qui trône place de la Chipotte, intitulée *Ligne indéterminée*, a bénéficié d'un lifting en fin d'année dernière. L'œuvre du célèbre plasticien Bernar Venet, qui date de 1986, avait subi les affres du temps.

La Ville, en lien avec la Fondation de l'artiste, a diligenté des travaux de sablage et de remise en peinture. Pour rappel, il s'agit d'une réalisation abstraite de 1 250 kg qui fait partie d'une grande série internationale (Paris, Nice, Berlin, Tokyo, San Francisco...).

EN BREF

LIRE ET FAIRE LIRE

Après la « cité éducative », Épinal obtient un nouveau label : « Lire et faire lire ». Les lectures partagées se déploient désormais dans neuf accueils périscolaires de la cité, sur les temps de garderie, grâce à un partenariat avec la Ligue de l'enseignement, les lectrices et lecteurs bénévoles. Une nouvelle preuve de l'engagement municipal en faveur de la lecture, le partage et le lien intergénérationnel.



▲ Remise du label « Lire et faire lire » pour la Ville d'Épinal
Photo © Ville d'Épinal / S. Benchabane



▲ Photo d'illustration © Ville d'Épinal

CHASSE-NEIGE

Par météo hivernale, les habitants et commerçants sont tenus de retirer la neige et de casser la glace le long de leur logement ou boutique. En revanche, les services de la Ville se chargent de déneiger les trottoirs le long des bâtiments municipaux, de l'ensemble des places publiques, parcs et quais de Moselle. Les routes sont traitées par les chasse-neiges et les saleuses selon l'ordre de priorité du Plan de viabilité hivernale défini en fonction de la densité du trafic.

MAINS VERTES

L'édition 2025 du concours des meilleurs jardiniers d'Épinal a livré son verdict. Les trois meilleurs projets par catégorie ont été récompensés lors d'une cérémonie de remise des prix, le 11 décembre dernier. Le concours « Fleurs de Ville » encourage les Spinaliens à embellir leur cadre de vie et s'inscrit dans la démarche de labellisation « 4 Fleurs » de la Ville d'Épinal, pour la qualité de son fleurissement.



Résultats et palmarès complet sur www.epinal.fr

CITÉ DE L'IMAGE

Pour la première fois de son histoire, l'Imagerie d'Épinal entre dans le domaine public. Le conseil municipal réuni en session extraordinaire le 27 novembre dernier a validé le protocole d'accord permettant à la Ville d'acquérir le fonds de commerce, les droits de propriété intellectuelle et les actifs de l'établissement. L'Imagerie, fondée en 1796 par Jean-Charles Pellerin, rejoint le musée de l'Image et l'atelier Jean-Paul-Marchal dans le giron de la cité des images.



© Ville d'Épinal / C. Thiriau



Rue Charles-Pensée après les travaux de voirie,
le 9 décembre 2025
© Ville d'Épinal / L. Matéo

UNE VÉGÉTALISATION BIEN PENSÉE

En 2020, Damien Désirotte et Yannick Habert, habitants de la rue Charles-Pensée, située dans le secteur du lycée Louis-Lapicque, ont soumis l'idée de végétaliser leur rue. Cette proposition a retenu l'attention de la Ville, qui a engagé des travaux de requalification de voirie, aujourd'hui terminés.

Il faut remonter à l'année 2020 pour comprendre la genèse de ce projet de végétalisation participative, imaginé par deux riverains de la rue Charles-Pensée, située à proximité du groupe scolaire Émile-Durkheim.

« Nous voulions faire de notre rue une voie de rencontre, où les piétons et cyclistes sont prioritaires, expliquent Damien Désirotte et Yannick Habert, à l'initiative du projet. Après avoir consulté nos voisins, tous favorables à notre démarche, nous avons eu l'idée de rencontrer tous les candidats aux élections municipales ».

Ensuite, à partir du croquis initial envisagé par le duo, le projet a pris de l'ampleur au travers de rencontres et d'échanges réguliers avec les services de la Ville. Les travaux d'enfouissement des réseaux électriques de basse tension, de télécommunication, d'éclairage public ont débuté fin 2024.

Une deuxième phase a été réalisée en 2025, consistant à créer une chaussée drainante de trois mètres de largeur, ainsi que 25 places de stationnement engazonnées. La mise en place de 290 m² de plates-bandes végétalisées et la plantation de 13 arbres interviendront durant cet hiver. L'ensemble de ces aménagements contribue à une gestion durable des eaux de pluie, en favorisant leur infiltration directe dans le sol.

La rue est désormais une zone de rencontre, limitée à 20 km/h et en sens unique. « Les trottoirs sont végétalisés et laissent la place à quelques places de stationnement pour les véhicules motorisés. Tous les habitants de la rue ont signé une charte d'entretien. C'est donnant donnant et nous allons jouer le jeu pour entretenir au mieux notre rue », confirment Damien Désirotte et Yannick Habert, ravis de profiter d'un espace « devenu sécurisé et agréable ».



Damien Désirotte (gauche) et Yannick Habert (droite)
© Ville d'Épinal / J. Rommevaux



QUI ÉTAIT CHARLES PENSÉE ?

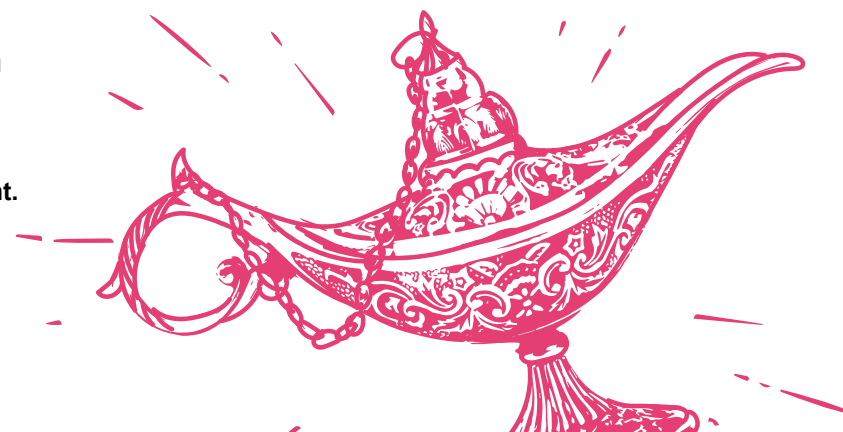
Né à Épinal en 1799, Charles Pensée était peintre et illustrateur. Il a particulièrement travaillé les représentations architecturales, monuments et paysages. Il a ainsi peint ce qui correspond aujourd'hui à la Tour chinoise sur le tableau *Jardin de M. Doublat à Épinal*, conservé à la bibliothèque multimédia intercommunale (bmi), au même titre qu'un recueil de dessins représentant le parc du château.



BUDGET PARTICIPATIF

QUAND LES IDÉES DE CHACUN DEVIENNENT LA RÉALITÉ DE TOUS

Parmi les 100 projets soumis au vote dans le cadre du 3^e budget participatif de la Ville d'Épinal, trois seront réalisés en 2026 grâce aux 150 000 euros affectés à cet exercice de démocratie participative. Nous vous proposons de les découvrir dans les pages qui suivent.



UNE 3^e ÉDITION RECORD !

- **588**
projets déposés par les habitants
(trois fois plus qu'en 2021 !)
- **1 757**
votants, dont 979 en ligne
et 778 sur bulletin papier (1 457 en 2023)

▲
Cérémonie de proclamation des résultats
du budget participatif 2025,
le 19 novembre dernier à la Souris Verte.
© Ville d'Épinal / L. Matéo

ET MAINTENANT ?

Ces projets vont désormais être réalisés par les services municipaux en collaboration avec les citoyens à l'origine des propositions. Une belle démonstration de la participation active des habitants à l'amélioration de leur cadre de vie.

ILS RACONTENT LEUR PROJET

Le mini-golf, un sport pour tous, a été plébiscité cette année par les Spinaliens. La mobilité a aussi emporté les suffrages avec une attention aux piétons et cyclistes. Les porteurs de ces projets nous expliquent leurs motivations.



Concept : créer un mini-golf stylisé représentant des endroits spinaliens (château, basilique ...), coloré et si possible végétalisé.

MINI-GOLF

242 VOIX
MONTANT : 50 000 €



« Épinal n'avait pas son mini-golf et je trouvais ça un peu dommage. C'est un endroit où on a plaisir à se retrouver, à tout âge. Je ne doute pas, si c'est le site du parc du Château qui est choisi pour l'implantation, qu'on aura quelque chose de très agréable et avec beaucoup de goût. »

André Bretin

« Grâce à ce projet, je ne serai plus obligée de regarder les enfants jouer sans pouvoir participer avec eux. J'ai de bons souvenirs de mini-golf, notamment avec ma grand-mère contre qui je gagnais haut la main. »

Annie Brun



« Ce projet me tenait à cœur car les jeunes comme les plus âgés peuvent jouer au mini-golf. C'est une activité intergénérationnelle. »

Octave Retournard

PASSAGES PIÉTONS ÉCLAIRÉS



« Le système de leds bleues au sol, de chaque côté des passages piétons, permet aux automobilistes de bien visualiser le passage. On est tous piétons, donc c'est très utile pour la sécurité et, bien sûr, l'intérêt c'est la vision nocturne. J'ai découvert cela à Reims. Avec le budget participatif, les idées viennent des citoyens et c'est un vrai plus. Du bon sens ! »

Pascal Parmentier



134 VOIX
MONTANT : 60 000 €

Concept : ajouter des leds aux abords de certains passages piétons afin d'améliorer la visibilité, quelles que soient les conditions climatiques.

ÉPINAL CYCLABLE 129 VOIX - MONTANT : 40 000 €

Concept : créer un aménagement cyclable pour améliorer les déplacements doux à Épinal.



« On est cinq à la maison à faire du vélo chaque jour, aussi bien les enfants pour aller au collège et au lycée que nous les parents. Il est important d'avoir de bons aménagements cyclables pour la sécurité et pour que tout le monde soit serein sur les routes. »

Amandine Belin



« En allant à l'école, l'année dernière, je me suis rendu compte qu'il y avait beaucoup de voitures qui roulaient vite. Avec une piste cyclable, on pourra faire des balades et ce sera plus sécurisé. On n'aura plus à rouler sur la route qui est dangereuse. »

Léone Eustache-Hoël





VILLE MARRAINE

Photo souvenir des élèves récompensés aux côtés des sous-marins © Ville d'Épinal / C. Thiriau

L'ÉCOLE PERGAUD À L'HONNEUR

Épinal, ville marraine du sous-marin nucléaire d'attaque *Améthyste*, s'est une nouvelle fois distinguée dans le cadre du Concours national des villes marraines, grâce à l'école élémentaire Louis-Pergaud.



▲ Sandra Dupont (à droite) et Nathan, son ancien élève
© Ville d'Épinal / C. Thiriau

Après l'école Maurice-Ravel, distinguée au titre de l'année 2019-2020 dans la catégorie « classes partenaires » de l'enseignement primaire (classe de CM1), celle du Champbeauvert (classe de CM1-CM2) en 2021-2022, c'est au tour de l'école élémentaire Louis-Pergaud de remporter les suffrages en 2024-2025 (classe de CM2 de Sandra Dupont).

Les élèves avaient réalisé une vidéo présentant le partenariat entre la Ville et l'*Améthyste*. Ils ont été récompensés le 4 décembre dernier lors d'une cérémonie conviviale dans la salle d'activités de l'école, en présence d'une délégation de sous-marins. Le prix s'élève à 1 000 €, une somme qui permettra à l'école d'acheter du matériel pour ses classes.

Découvrez la vidéo en scannant ce QR code



LE SAVIEZ-VOUS ?

Le partenariat entre Épinal et la Marine nationale s'inscrit dans une longue tradition. Le parrainage du sous-marin nucléaire d'attaque *Améthyste* a été signé en septembre 2019 après le retrait du service actif du sous-marin nucléaire d'attaque *Saphir*, que la Ville parrainait depuis 1987.



L'Améthyste

GOUVERNEMENT
Liberté
Égalité
Fraternité

GARDER LA TÊTE FROIDE QUAND ÇA CHAUFFE.



ARMÉE DE TERRE

PEUX-TU
LE FAIRE?

L'armée de Terre **recrute ses cadres**
à partir du bac, bac+2 et +3.

POUR LE SAVOIR ➤ **SENGAGER.FR**



PORTRAIT DE JUMELLE

BITOLA

L'HISTOIRE AU CŒUR

Cet avant-dernier numéro de la série consacrée aux villes jumelles nous emmène vers le sud de l'Europe : à Bitola, en Macédoine du Nord. L'occasion de découvrir cette cité antique, autrefois appelée Monastir, au cœur de la péninsule des Balkans, avec qui Épinal entretient des liens forts, riches et réguliers.

En 1968, lorsque Bitola et Épinal ont signé leur jumelage, nul n'osait imaginer qu'il donnerait naissance à l'un des partenariats franco-macédoniens les plus riches et les plus durables.

Dès les débuts, l'accent a été mis sur les échanges entre jeunes. Des générations de lycéens d'Épinal et de Bitola ont vécu un mois dans la ville sœur, créant des liens qui, pour certains, durent encore aujourd'hui. Ces rencontres ont parfois donné naissance à des amitiés indéfectibles, et même davantage...

Au fil des années, Épinal a également apporté un soutien concret à Bitola, avec l'envoi d'aide humanitaire, de matériel et de formations pour les pompiers, ainsi qu'une participation à des projets d'urbanisme vert, de traitement des eaux usées ou de protection civile. Ces gestes ont renforcé les liens entre les deux villes.

Le moment clé de ce partenariat a été l'ouverture du consulat honoraire de France à Bitola en 1996. À la tête de la délégation se trouvait Philippe Séguin, alors président de l'Assemblée nationale française et maire d'Épinal. Sa visite officielle en Macédoine du Nord, tout spécialement à Bitola et non vers la capitale, Skopje, a montré l'importance de ce jumelage. Ce geste a renforcé les liens entre les deux villes et marqué l'histoire de leur coopération.

Aujourd'hui, les liens continuent de s'enrichir. Une véritable collaboration existe sur le thème des mobilités. Les échanges culturels, éducatifs et économiques se poursuivent, et de nouveaux projets voient le jour.

PORTRAIT DE JUMELLE

▲ Panorama sur Saat Kula (Tour de l'horloge) © Ville de Bitola



MACÉDOINE DU NORD
VALLÉE DE PELAGONIA



VILLE JUMELLE
DEPUIS 1968



85 000
HABITANTS



À 1 600 KM
D'ÉPINAL

« UNE AMITIÉ VIVANTE »

Entretien avec Toni Konjanovski, maire de Bitola

Que représente pour vous et votre ville le jumelage avec la ville d'Épinal ?

Le jumelage entre Bitola et Épinal n'est pas qu'un simple symbole ou protocole – c'est une amitié vivante, profondément enracinée dans l'histoire. Cette coopération, qui dure depuis plus d'un demi-siècle, nous unit à travers la culture, l'éducation, l'économie et la pensée urbaine. Nous écrivons une histoire ensemble, à travers les générations, les rues, et les citoyens qui croient que l'Europe se construit ainsi : par la proximité, la confiance et la volonté constante d'apprendre les uns des autres.

Pouvez-vous nous donner quelques exemples d'échanges entre les deux cités ?

Sur le plan culturel, les échanges sont constants : expositions, concerts et collaborations artistiques. Grâce à ce partenariat, la culture macédonienne est promue en France, tandis que l'esthétique culturelle française reste présente chez nous. La coopération éducative est également solidement ancrée. Des échanges entre lycées ont lieu régulièrement et à présent nous essayons de les faire revivre à travers des programmes comme Erasmus+. Une coopération existe aussi via les centres de jeunesse.

Des rencontres ont également lieu entre délégations officielles ?

Oui. Chaque année, des délégations des deux villes se rendent visite pour leurs fêtes officielles – le 4 novembre

à Bitola, la fête de la Saint-Nicolas à Épinal. Ce sont des jours de célébration, mais aussi de rapprochement concret, de partage d'expériences, de nouvelles initiatives ayant comme objectif d'assurer une nouvelle qualité à notre jumelage. Et c'est là que les idées naissent, un concert, une exposition, un spectacle, un match, un tournoi, un projet destiné aux jeunes... à Bitola aussi bien qu'à Épinal.

Plusieurs thématiques vous rapprochent, notamment la question des mobilités. Pouvons-nous parler de véritable collaboration sur ce sujet ?

Complètement. Nous échangeons sur le sujet et nous nous inspirons de ce qui est fait à Épinal. Nous mettons en place des pistes cyclables dans le centre-ville afin de promouvoir une mobilité douce et améliorer les déplacements urbains. De plus, une entreprise publique intercommunale de transport écologique a été créée pour relier Bitola aux municipalités voisines tout en réduisant la pollution.

Quelle est votre vision pour l'avenir de ce jumelage ?

Notre objectif est de raviver l'enthousiasme des jeunes générations et de créer de nouveaux espaces de coopération, notamment dans les domaines de la culture numérique, des innovations écologiques et des résidences artistiques. Un projet est en préparation : il commencera à Bitola, puis se poursuivra à Épinal, favorisant ainsi la mobilité créative des artistes des deux pays.

« NOUS ÉCRIVONS
UNE HISTOIRE
ENSEMBLE »



© Ville de Bitola



HISTOIRE DU JUMELAGE

L'idée de jumelage entre Épinal et Bitola remonte à 1966 : elle a été proposée à André Argant, alors maire d'Épinal, par Paul Roy, son directeur des services techniques qui se rendait régulièrement sur le Front d'Orient où il avait combattu afin de rendre hommage à ses camarades tombés au combat. Le maire lui prêta une oreille attentive car son père, René Argant, reconnu comme soldat mort pour la France sur le Front d'Orient, repose au cimetière militaire français de Bitola, aux côtés de plus de 13 000 compagnons d'armes de l'Armée française d'Orient.

◀ Hôtel Epinal à Bitola, situé sur l'une des principales artères de la ville. © Ivona Kočov



BITOLA AU CARREFOUR DE L'HISTOIRE

Nichée au sud-ouest de la Macédoine du Nord, Bitola occupe une position géostratégique privilégiée, au carrefour de la Grèce, de l'Albanie et des terres intérieures du pays. Elle bénéficie de connexions ferroviaires et routières, ainsi que d'un aéroport à 75 km à l'ouest (Ohrid). Bitola est le second centre économique, éducatif et culturel de la Macédoine du Nord. C'est un pôle d'attractivité pour les investissements, le tourisme et les projets émergents. Sur le plan culturel, la ville est l'héritière spirituelle de l'antique Héraclée Lyncestis, fondée par Philippe II de Macédoine, et demeure aujourd'hui une cité européenne aux racines profondes, grâce à son patrimoine.

◀ Centre culturel de Bitola © Ville de Bitola

LES VISAGES DU JUMELAGE



CAROLINE

De nationalité franco-macédonienne, Caroline Potelle Zlatevska est originaire de Bitola et a toujours été attachée au jumelage avec Épinal. « *Quand j'étais au lycée Josip Broz Tito, j'ai accompagné des délégations qui venaient d'Épinal. En tant que professeur de français et guide touristique, je parle de ce jumelage avec beaucoup de fierté car Bitola est la ville la plus francophone de ce pays* ». De ses passages à Épinal, elle se souvient d'une ville « *où l'on se sent très vite chez soi, une cité très fleurie et conviviale* ».

« JE ME SENS À ÉPINAL
COMME CHEZ MOI »

KALIOPA

« RENCONTRES, AMITIÉ ET PARTAGE »

Consule honoraire de France à Bitola depuis près de 30 ans, Kaliopa Krivasija Stilinovic a grandi dans l'amour de la France et du français, grâce au jumelage avec Épinal. « *À 16 ans, j'ai bénéficié d'un échange scolaire d'un mois en France, qui m'a permis de découvrir Paris et la culture française* ». Elle a un souvenir très précis des échanges scolaires auxquels elle a participé... et bien sûr cette médaille de la Ville d'Épinal qui lui a été décernée : « *J'en suis très fière. J'ai pris part à la grande aventure que représente ce jumelage. Une histoire de rencontres, d'amitié et de partage.* »



GJURO « DE NOUVEAUX HORIZONS »

Au fil d'une vingtaine de visites à Épinal, Gjuro Ilik a noué des amitiés importantes et s'est forgé des souvenirs inoubliables. « *Épinal est une ville charmante et accueillante et ses habitants sont chaleureux et ouverts. La nature qui entoure la ville offre des paysages verdoyants et les nombreux parcs invitent à la promenade* ». Honoré d'avoir reçu la médaille de la Ville, il y a quelques années, il poursuit : « *Les échanges avec les Spinaliens m'ont ouvert de nouveaux horizons culturels, éducatifs et personnels. Mes nouvelles amitiés m'ont offert des idées et pratiques précieuses que je peux appliquer dans mon propre environnement* ».

BLANDINE ET TONI

L'histoire d'amour entre Toni, de Bitola, et Blandine, d'Épinal, illustre à merveille le bien-fondé du jumelage entre les deux cités. « *J'ai rencontré Blandine à l'occasion de la venue de jeunes Spinaliens en 1988 et je l'ai revue quelques mois plus tard quand je suis venu à Épinal* », rembobine, en amoureux, Toni. « *Quand il est venu à Épinal, cela a été le coup de foudre* », rebondit Blandine avec émotion. Mariés en août 1990 par le maire de Bitola, les deux époux Glamcevski s'installent en France pour finir leurs études. Quatre enfants naissent de leur union, dont des jumelles : « *un clin d'œil à notre rencontre* », sourit Toni. Correspondant de presse pour les médias macédoniens dans l'Est de la France, traducteur et interprète, il préside aujourd'hui le Festival international de cinéma de Nancy, où il réside avec Blandine, directrice de ce même festival.



« UN COUP DE FOUDRE »

© Diogen Hadzi-Kosta Milevski



VALENTIN

Il a découvert Épinal dans les années 1980 avec l'ensemble folklorique Ilinden, en tant que danseur. Depuis, Valentin Soklevski est revenu plusieurs fois dans la cité des images. « *C'est une ville magnifique, dotée d'une belle architecture, d'un environnement urbain soigné et d'une histoire riche, qui a laissé une empreinte monumentale* ». Il a noué de solides amitiés : « *Chaque conversation, chaque promenade dans les rues d'Épinal, dans les cafés, restaurants et lieux historiques, font rayonner l'amitié et la bonne humeur. Je souhaite que la coopération entre les habitants des deux villes se poursuivent pour les générations futures* ».


« C'EST UNE VILLE
MAGNIFIQUE »

ZORAN

« DES SOUVENIRS INOUBLIABLES »

Membre de l'orchestre de mandolines du Centre culturel Stiv Naumov de Bitola, Zoran Dimovski a profité d'une visite culturelle à Épinal en 1988, à l'occasion du cortège de Saint-Nicolas, pour découvrir la ville. « *J'ai aimé tout de suite l'accueil chaleureux, souriant et sincère des spectateurs qui venaient nous écouter* ». Il a apprécié de faire découvrir aux Spinaliens le patrimoine de Bitola. « *J'invite les Spinaliens à visiter Bitola. Ils seront accueillis à bras ouverts, comme on a pu l'être lors de nos visites à Épinal, pour se créer des souvenirs inoubliables* », conclut-il.



An aerial photograph of Épinal, France, taken from a high vantage point. The image shows the city of Épinal, the Meuse river, and the base Natur'O. The city is built on a hillside, with a mix of residential and commercial buildings. The river flows through the city, and the base Natur'O is visible in the foreground. The sky is blue with some clouds. The overall scene is a mix of urban development and natural beauty.

DOSSIER

TOUS LES CHEMINS MÈNENT À ÉPINAL

TOURISME, CULTURE, SPORT

On présente souvent Épinal comme une ville où il fait bon vivre. C'est aussi une destination idoine pour l'exploration, la création, la performance. Un territoire qui offre, au cœur des Vosges, un cadre agréable et propice pour les touristes en quête de découverte, autant que pour les professionnels de passage pour les affaires, les artistes en résidence et les sportifs en stage de perfectionnement. Pour les attirer et les mettre dans les meilleures conditions d'épanouissement, l'office de tourisme, les collectivités et leurs partenaires sont en première ligne.

Vue aérienne d'Épinal,
avec la base Natur'O et le port
au premier plan, le 15 octobre 2025

LA MÉTAMORPHOSE D'UNE DESTINATION TOURISTIQUE

Capitaliser sur ses atouts, explorer de nouveaux territoires pour élargir les cibles et moderniser l'offre : c'est le défi que se propose de relever l'office de tourisme d'Épinal et de sa région. Pour faire de la cité des images et de l'agglomération des destinations encore plus attractives, séduire les touristes et les professionnels, mais aussi les habitants, premiers ambassadeurs du territoire, il mise sur une identité forte et des projets innovants.

UN LARGE ÉVENTAIL DE SERVICES EN LIEN AVEC LE TERRITOIRE

Pousser la porte de l'office, situé en plein cœur du centre historique d'Épinal, place Saint-Goëry, n'est pas un privilège réservé aux touristes. L'établissement est une vitrine ouverte aux artisans et aux producteurs locaux ainsi qu'un bureau de réservation et de billetterie (accessible en ligne). Des services à destination des visiteurs, mais aussi des habitants, premiers ambassadeurs du territoire. Le tourisme de proximité et la micro-aventure sont très tendance !

Vous souhaitez découvrir les loisirs méconnus ou des activités originales ? C'est là que ça se passe ! Plutôt attiré par le patrimoine et l'histoire ? Même chose.

L'équipe vous accompagne, prodigue conseils personnalisés et propose plans, circuits pédestres et cyclables, et visites guidées. L'office se fait le relais de la riche vie culturelle et sportive de la cité des images et du secteur via un riche agenda en ligne. C'est aussi l'endroit tout indiqué pour dénicher un hébergement ou un lieu pour organiser un événement, trouver une bonne table ou des produits du terroir local, disponibles à la boutique ou ailleurs. Quelle que soit votre requête, vous êtes à la bonne adresse.

OFFICE DE TOURISME D'ÉPINAL
6, place Saint-Goëry
Tél. : 03 29 82 53 32



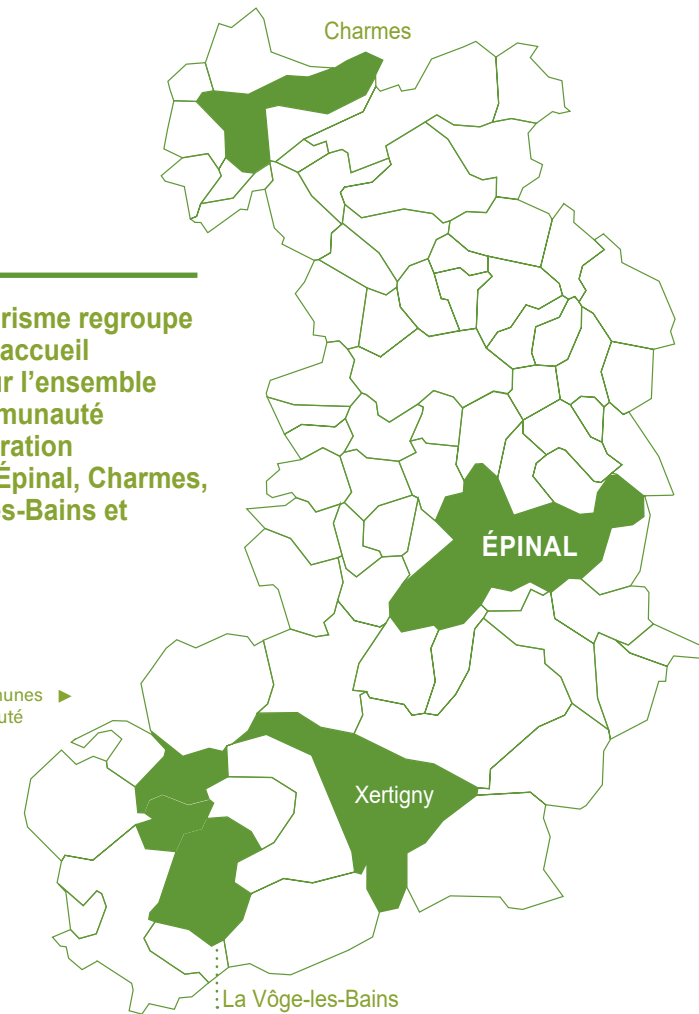
Christine (à gauche) et Catherine (à droite), hôtesses d'accueil de l'office de tourisme d'Épinal.
© Ville d'Épinal / L. Matéo

LE SAVIEZ-VOUS ?

L'office de tourisme Épinal est « Destination d'excellence ». Ce label, géré par Atout France, est le seul label d'État dédié aux professionnels du tourisme qui vise à renforcer la qualité de l'ensemble de l'offre touristique, tout en intégrant des exigences accrues en matière d'écoresponsabilité.

Épinal Tourisme regroupe 4 points d'accueil répartis sur l'ensemble de la Communauté d'agglomération d'Épinal : Épinal, Charmes, La Vôge-les-Bains et Xertigny.

Carte des communes de la Communauté d'agglomération d'Épinal



UNE COLLECTION SIGNATURE

Épinal revendique son héritage unique et son identité autour de l'image. L'office de tourisme local a lancé une collection d'illustrations inspirées des techniques anciennes – xylographie, lithographie – modernisées par des aplats colorés façon *street art*. « *Le touriste ne doit pas repartir du territoire sans une illustration, une image dans ses mains* », insiste Fabienne Houillon, responsable communication. Ces créations, déclinées sur des objets du quotidien - mugs, carnets ou affiches -, racontent le territoire (Saint-Nicolas, sports, nature vosgienne, textile, bière, patrimoine rural...) et invitent chaque visiteur à repartir avec une « signature » locale. Mais la démarche va plus loin : « *Quand un visiteur entre à l'office, il doit tout de suite être immergé dans l'histoire que nous avons envie de raconter et dans ce qu'il va découvrir sur le secteur. L'objectif est de fédérer les acteurs autour d'un récit commun et séduire de nouvelles générations avec des produits plus créatifs et des campagnes audacieuses.* »

Illustrations et goodies en vente dans la boutique de l'office de tourisme.



© Ville d'Épinal / L. Matéo

UN OFFICE, TROIS MARQUES

► **ÉPINAL**
TOURISME
tourisme-epinal.com

► **ÉPINAL**
CENTRE DES CONGRÈS
congres-epinal.com

► **ÉPINAL**
DESTINATION D'AFFAIRES
affaires-epinal.com

L'ANNÉE 2025 EN CHIFFRES

- **800** congressistes
- **200** événements
- **37 000** visites à l'office de tourisme du centre-ville
- **55 000** touristes comptés sur le territoire

INTERVIEW

THIERRY GAGNOT

Directeur de l'office de tourisme d'Épinal et sa région

Comment se porte le tourisme de loisirs à Épinal et alentour ?

Il se porte bien malgré le contexte. Les chiffres sont stables, avec les points forts que nous connaissons : les événements culturels comme *Les Imaginales*, la nature et le vélo. La clientèle reste majoritairement familiale, avec des visiteurs étrangers – belges, hollandais et allemands notamment – et français issus pour l'essentiel de la région Grand Est, du Nord et aussi un peu de la région parisienne. Été comme hiver, nous sommes incontournables, y compris pour les touristes qui vont dans le massif : il y a un côté central qui plaît bien.

Quel est votre positionnement pour l'avenir ?

L'ambition affichée est désormais d'élargir les cibles, moderniser l'offre et adopter des codes de communication adaptés aux jeunes générations pour renforcer notre visibilité. Nous sommes à un tournant sur le loisir avec une feuille de route pour aller plus loin dans la traduction de notre singularité touristique et proposer des offres qui font sens, un récit commun. Nous avons un gros travail de mise en musique et d'orchestration avec l'ensemble de nos partenaires.

Et vous développez en parallèle le tourisme d'affaires ?

Oui, c'est un levier stratégique. Pour moi, le tourisme de loisirs et celui d'affaires sont totalement indissociables. Le tourisme d'affaires génère des retombées fortes sur la destination puisque 79 % des congressistes participent à des activités culturelles locales et 72 % se disent prêts à revenir dans la ville d'accueil à titre personnel après y être venu à titre professionnel. Nous investissons ce segment à bras le corps, en misant sur des outils digitaux dédiés. À ce titre, le centre des congrès est tout indiqué pour accueillir séminaires, conventions et team building.

Et pas seulement !

C'est vrai. Nous travaillons à dépoussiérer l'image du centre des congrès et d'élargir sa programmation. La dimension spectacle – concerts, festivals, etc. – nous intéresse pour venir équilibrer l'offre. En 2026, un festival d'art urbain y sera organisé. Ce lieu doit revenir dans l'actualité de la vie locale et au-delà, il s'agit d'un véritable outil d'attractivité.

« PROPOSER DES OFFRES
QUI FONT SENS,
UN RÉCIT COMMUN. »



Scannez ce QR code pour retrouver l'agenda, la billetterie et toutes les actualités de l'office de tourisme d'Épinal.



ÉPINAL, TERRE DE RÉSIDENCE(S)

Peintres, danseurs, musiciens et artistes, qu'ils soient émergents ou confirmés, ont fait de la cité des images un foyer privilégié de création. Terre d'accueil pour les résidences artistiques, Épinal se distingue par une richesse et une densité rare en matière d'accompagnement et de soutien aux acteurs culturels. Une singularité dont ils ont accepté de nous révéler les coulisses...



BMI

C'EST UN BEAU ROMAN...

Depuis 2023, la bmi d'Épinal accueille des résidences de novellisation. Ce dispositif offre aux autrices et auteurs un lieu de création, un accompagnement professionnel et un réseau pour transformer des œuvres cinématographiques en textes littéraires.

« On voit très souvent un roman adapté au cinéma, mais beaucoup moins l'inverse, constate Loriane Demangeon, directrice du réseau bmi. C'est donc un axe intéressant pour nous : accompagner sur un temps long un artiste dans ce travail de transformation ». Depuis son lancement il y a trois ans, une résidence est organisée chaque année.

Pendant ces deux mois de création, l'artiste dispose de plages dédiées à l'adaptation, mais participe également à des actions de médiation avec le public : « Nous construisons ensemble son agenda afin qu'il ou elle puisse rencontrer nos publics, notamment les scolaires », explique la directrice. Point d'orgue de cette résidence, une restitution publique, pensée comme une « mise en regard entre le film et son adaptation », organisée aux Cinés Palace.

COUP DE PROJECTEUR

Dernière résidente en date, l'artiste belge Elsa Levy – autrice, artiste et herboriste – est venue en 2025 travailler à la novellisation du film *Histoire de mes cheveux* de Boris Lehman (2010). « Elsa a suscité la curiosité de nos bibliothécaires et a permis de créer de nombreux événements en lien avec son travail », note Loriane Demangeon. Pendant deux mois, elle a partagé son temps entre l'adaptation du film et la rencontre des publics des bibliothèques et médiathèques du réseau. ■



Atelier scolaire lors de la résidence d'Elsa Levy © bmi d'Épinal

MAISON ROMAINE

LES JARDINS DE LA CRÉATION

Édifice emblématique de la cité des images, la Maison romaine est aussi, depuis 2022, un lieu de soutien et de développement de la création artistique. Le projet repose sur deux axes complémentaires : l'accompagnement d'artistes plasticiens émergents sur le territoire et la création ainsi que la diffusion des arts visuels, illustrées notamment par les interventions d'artistes confirmés.

La résidence constitue la pierre angulaire du dispositif. « Les artistes bénéficient d'un lieu situé au sein même de la Maison romaine où ils peuvent vivre et travailler » explique Sophie Bey, chargée de mission arts visuels à la Ville d'Épinal. Ils s'impliquent pleinement dans le projet de création : « Nous nous entourons d'artistes pour interroger le lieu, le définir et l'identifier comme nouveau lieu culturel ». Durant leur séjour, ils profitent également de l'expertise des équipes de la Ville : « Pour les jeunes créateurs, nous portons une attention particulière à leur posture professionnelle et à la connaissance des enjeux administratifs. Pour les artistes confirmés, nous passons commande ou diffusons des appels à projets et nous mettons en œuvre le contexte de travail adéquat pour la phase de réalisation : logistique, technique, lien avec les riverains ».



COUP DE PROJECTEUR

Dispositif singulier en Lorraine et véritable marque de fabrique de la Maison romaine, les résidences recherche et création offrent aux artistes la possibilité de réfléchir et élaborer une œuvre autour d'un questionnement personnel ou partagé. De février à septembre 2023, l'artiste Aurélie Pertusot a ainsi été invitée à porter son regard sur le bâtiment de la Maison romaine : son architecture, son histoire et les souvenirs qu'il renferme. Pour cela, elle a choisi d'y associer le

public en recueillant, au fil de rencontres, les mémoires et impressions que ce lieu a suscitées.

Ces témoignages précieux, fragments de récits intimes, composent une mosaïque sensible révélant la place singulière qu'occupe la Maison romaine dans le cœur de chacun et chacune. Ils constituent la matière première, véritable colonne vertébrale, de la restitution de ces six mois de travail, présentée sous la forme d'une œuvre intitulée *Traits d'union*. ■



◀ Résidence d'Aurélien Pertusot © Ville d'Épinal / S. Bey

SCÈNES VOSGES
EN CORPS

Depuis sa création en 2007, Scènes Vosges s'impose comme un véritable tremplin pour le théâtre et la danse en proposant des résidences sur mesure, qui correspondent pleinement au label *Art et Création*. Un projet conçu pour et avec des artistes confirmés. « *L'idée est de construire un vrai projet pour faire en même temps du soutien à la création, de la diffusion de leur répertoire et de l'action culturelle, trois piliers indissociables* », précise Jacky Castang, directeur de la structure. Et avec Scènes Vosges, le soutien est fort avec des résidences de trois ans. Un temps long, propice à l'ancrage territorial de l'artiste : « *Nous travaillons avec eux année après année. On cible les grandes lignes, notamment en matière de création. On rediscute ensuite des termes de la troisième année et de la finalité du projet, toujours avec beaucoup de respect mais aussi d'exigence* ».

L'établissement peut se targuer d'avoir vu passer quelques grands noms de la scène théâtrale et artistique française depuis 19 ans parmi lesquelles Didier Deschamps, chorégraphe, Cécile Backès, ancienne directrice de la Comédie de Béthune, Jean-Claude Gallotta, directeur emblématique du Centre chorégraphique de Grenoble ou encore l'inclassable Pierre Guillois.

Après le théâtre et la danse, Scènes Vosges ajoute une troisième corde à son arc avec une résidence en magie nouvelle inaugurée par Thierry Collet.
© S. Gosselin / Scènes Vosges

scènes vosges
Scène Conventionnée
d'Intérêt National
Art et Création

COUP DE
PROJECTEUR

Intégrer le danseur et chorégraphe vosgien Kévin Briot au dispositif de résidence fut une évidence pour Jacky Castang. « *Nous avons tout de suite eu envie de mettre en lumière son travail, souligne-t-il. Il a des qualités qui correspondent à ce que l'on attend de Scènes Vosges : originalité, professionnalisme et une proximité forte avec le public* ».

L'artiste proposera d'ailleurs sa nouvelle création *Nexus 1.0* et *Le lendemain d'hier*, lundi 9 et mardi 10 mars à l'auditorium de la Louvière. Un spectacle où le danseur évoquera des souvenirs, des moments passés grâce à un solo de hip-hop. ■

Kévin Briot
© JF. Hamard / Scènes Vosges

LA SOURIS VERTE
SCÈNE DE MUSIQUES ACTUELLES

LA SOURIS VERTE
NOUVELLE SCÈNE

Lieu de référence des musiques actuelles, la Souris Verte est une pépinière de jeunes talents. « *Nous écoutons et analysons tout ce que nous recevons afin d'apporter une réponse personnalisée et de qualité* », explique Claire Zins, responsable du pôle développement d'artistes. Le soutien apporté prend plusieurs formes : un accompagnement personnalisé, le programme de la Souricière (axé sur les répétitions) et les résidences artistiques. « *Le choix des artistes en résidence se fait toujours en concertation, par un jury de trois personnes qui n'ont pas les mêmes sensibilités artistiques* », aime à rappeler Alice Caspard, directrice de la Souris Verte.

Accessibles via un appel à projets lancé deux fois par an, les résidences de la Smac* s'adressent principalement à des formations déjà avancées dans leur parcours de création artistique. Elles permettent à un artiste ou un groupe d'être accompagné pendant quatre jours maximum pour préparer une tournée ou un tremplin, roder un set ou peaufiner le filage scénique. Un suivi sur mesure, de la prise de contact jusqu'à la scène, pour faire émerger les talents de demain.

* scène de musiques actuelles



© La Souris Verte



© La Souris Verte

COUP DE
PROJECTEUR

La réputation de la Souris Verte en matière de résidence traverse nos frontières. Feldup, créateur de contenu issu d'internet dont la chaîne Youtube compte 1,5 million d'abonnés, a ainsi bénéficié du dispositif pour lancer une tournée avec son groupe. « *Ce fut un travail en plusieurs étapes, explique Claire Zins. Lors de la résidence, nous avons travaillé sur tous les aspects d'une tournée, de la création de la setlist à la mise en scène, en passant par l'aspect technique.* » ■

ÉPINAL JOUE DANS LA COUR DES GRANDS

L'attractivité d'Épinal repose aussi sur le sport. Ainsi, chaque année, des délégations d'athlètes référencés en France et à l'international débarquent dans la cité des images pour des stages de perfectionnement.



5 300
NUITÉES
EN 2025

Vue aérienne sur la base Natur'O
le 15 octobre 2025 © Ville d'Épinal / Drone Vosges

CANOË-KAYAK

DANS LE GRAND BAIN

La base Natur'O d'Épinal a forgé ses lettres de noblesses en 2024, grâce à l'accueil de nombreuses délégations internationales, venues prendre le pouls en France, tout en profitant d'infrastructures modernes pour préparer l'échéance olympique parisienne. Depuis, le site est régulièrement choisi par les kayakistes et céistes professionnels pour des stages d'entraînement. Le stade d'eaux vives spinalien a déjà accueilli tous les meilleurs jeunes français via leurs pôles, ainsi que des délégations venues de Tchéquie, Angleterre, Suisse, Slovaquie, Pays-Bas, Australie, Nouvelle-Zélande et Chine.



Nicolas Rumeau

En novembre dernier, il a même servi de décor à un « camp d'entraînement » de kayak-cross organisé par la Fédération suisse de canoë-kayak, sous l'égide de la Fédération internationale. Durant quatre jours, ce sont 37 athlètes issus de 11 pays, parmi lesquels de nombreux médaillés olympiques et mondiaux, qui se sont frottés à l'exigeant stade d'eaux vives spinalien. Des séances entrecoupées de conférences sur l'avenir de la discipline. « Au départ, la sélection devait se réunir en Suisse, mais un problème technique sur le bassin a poussé les organisateurs à trouver une solution de repli et ils ont choisi Épinal », se réjouit Nicolas Rumeau, responsable du développement de la base Natur'O. Une opportunité rare qui témoigne de la reconnaissance nationale et internationale du site spinalien. « Les autres gros bassins en France sont à Pau et Vaires-sur-Marne. Nous sommes à l'est de la France et au centre de l'Europe. L'outil est super adapté et il commence à être vraiment connu et reconnu ».



Pierre Labarelle



Alena Marx



Angèle Hug

Au moment de faire le bilan de ce stage, les principaux acteurs étaient unanimes. « On a reçu un super accueil de la part des membres du club et de la base Natur'O. Ils ont été hyper réactifs, nous ont tout de suite mis dans de bonnes conditions, explique Pierre Labarelle, l'entraîneur manager de l'équipe de Suisse, entraîneur des athlètes élite. Le bassin est encore meilleur que ce qu'on pouvait offrir, la pente et le débit sont top, il y a des beaux mouvements d'eau. La deuxième partie est à l'image de ce qu'on retrouve au niveau international. »

« ON EST COMME
CHEZ NOUS ! »

L'Helvète Alena Marx, championne d'Europe, abonde : « Ce n'est pas très loin de chez nous et ça change du bassin sur lequel on a l'habitude d'évoluer. C'est idéal pour les jeunes qui ne sont pas initiés aux grands bassins. » L'Ardéchoise Angèle Hug, championne du monde 2025 et médaillée d'argent à Paris lors des JO 2024, ne dit pas autre chose : « Pour le cross, c'est génial. Il y a tout type de stop [portes à remonter, NDLR], différentes situations

d'apprentissage, de confrontation, la rampe est bien. En plus, on est super bien accueillis, on est comme chez nous. »

Au-delà de l'aspect purement sportif, ce type d'événement bénéficie à l'économie locale : « On a dépassé les 5 300 nuitées générées en 2025 sur l'activité eaux vives, grâce aux compétitions et entraînements », précise Nicolas Rumeau. La Communauté d'agglomération d'Épinal assure l'organisation générale, tandis que le club (Golbey-Épinal-Saint-Nabord) gère la partie sportive. « Le stade est d'excellente qualité, et son implantation en centre-ville offre tout à proximité. Certains kayakistes de haut niveau ont même leur abonnement Vilvolt ! » lance Nicolas Rumeau en clin d'œil.

Et l'année qui démarre s'annonce encore riche en grands rendez-vous à Natur'O : le championnat d'Europe U18 et U23 s'y tiendra début août, et la compétition de sélection pour la saison internationale devrait y avoir lieu début mai, avec des épreuves de canoë-kayak cross et slalom. Du lourd, encore et toujours ! ■





France - Norvège (2-0) le 7 novembre 2025
© Ville d'Épinal / DR

HOCKEY SUR GLACE

POISSOMPRÉ FAIT FONDRE LES BLEUS

La patinoire intercommunale de Poissompré s'est une nouvelle fois transformée en temple du hockey. Du 3 au 9 novembre dernier, Épinal a accueilli l'équipe de France masculine pour son premier regroupement de la saison, une étape cruciale dans la préparation aux Jeux olympiques de Milan-Cortina (du 11 au 22 février 2026).

Ce stage s'inscrivait dans une tradition bien ancrée : Épinal figure depuis de longues années parmi les destinations privilégiées des collectifs tricolores, séduits par la qualité des infrastructures et l'accueil chaleureux salué par joueurs et staffs.

900 NUITÉES POUR LA COUPE DES NATIONS

Présent à Épinal cette semaine-là, Pierre-Yves Gerbeau, le président de la fédération française de hockey, ne pouvait rester de glace : « *On adore venir ici, surtout nos athlètes*, expliquait-il à la

presse locale. *On aime beaucoup ce lieu et on est super bien accueilli, on se sent aimé et apprécié. C'est important de montrer notre qualité d'organisation, à Épinal on est servi et on a aussi l'ambiance* ».

Le rassemblement s'est conclu par la première étape de la Coupe des nations, un rendez-vous de haut niveau qui mettait aux prises la France, le Danemark, la Norvège et la Hongrie.

L'accueil des équipes, staffs et membres des fédérations concernées s'est traduit par 900 nuitées sur le territoire. Rien que ça !

Sur la glace, portés par des supporters spinaliens fidèles à leur réputation, les Bleus ont remporté le tournoi à la faveur de deux belles victoires contre le Danemark (3-1) et la Norvège (2-0), et malgré un revers face à la Hongrie en clôture (4-6). Une embellie à confirmer aux Jeux olympiques puis lors du Mondial D1A (2^e division mondiale) en mai prochain en Pologne. ■



France - Norvège (2-0), le 7 novembre 2025
© Ville d'Épinal / DR



ESCRIME

LA TOUCHE SPINALIENNE

En termes de rayonnement national et international, l'escrime est aussi à la pointe à Épinal. Cette tradition s'incarne aujourd'hui dans un lieu emblématique : la salle d'armes de la Halle des sports, qui porte désormais le nom du Spinalien Henri Lepage, médaillé d'or par équipe aux championnats du monde 1947 et aux Jeux olympiques l'année suivante.

Ce cadre prestigieux accueille chaque année un stage de l'équipe de France d'épée, organisé dans le cadre d'une convention avec la Fédération française d'escrime renouvelée jusqu'en 2028. Ces regroupements permettent aux meilleurs tireurs nationaux de préparer les grandes compétitions dans des conditions optimales. « *C'est une marque de reconnaissance pour le club. On essaye de mettre les athlètes dans les meilleures conditions* », note le maître d'armes spinalien Stéphane Jouve. Les Bleus de l'épée reviendront début juin avec en point d'orgue un match de gala « *pour promouvoir la discipline auprès du grand public* », sans doute au gymnase Viviani. L'occasion pour les Spinaliens d'approcher et de voir évoluer des champions médaillés en championnats du monde ou aux Jeux olympiques.

▲
Inauguration de la salle Henri Lepage, en présence de Luidgi Midelton et de ses coéquipiers de l'équipe de France d'épée
juin 2025 © Ville d'Épinal / C. Perdreau

La dimension internationale est également au cœur de cette dynamique, grâce aux échanges annuels entre le club spinalien et le club de Pise. « *Depuis six ans, les Italiens viennent en stage chaque année au mois de septembre. C'est un véritable jumelage*, explique Stéphane Jouve. *On partage nos méthodes, notre savoir-faire, nos idées pédagogiques* ».

1 200 PERSONNES PENDANT TROIS JOURS

C'est un autre exemple du tourisme sportif dont Épinal est spécialiste, au même titre que les événements d'envergure qui sont régulièrement organisés dans la cité des images. Pour ne prendre qu'un exemple, le Challenge de France des moins de 13 ans, en juin 2025, a réuni 350 participants et engendré des retombées : « *Ce sont en tout 1 200 personnes qui sont venues pendant 3 jours, ont été hébergées et ont consommé sur place* ». ■



Gala de l'équipe de France d'escrime
Photo d'archive : 26 octobre 2023 © Ville d'Épinal / J. Rommevaux

LA PROGRAMMATION À NE PAS MANQUER !

du 21 au 27 janvier

FESTIVAL TÉLÉRAMA

En partenariat avec l'Association française des cinémas art et essai, une sélection de films sortis en 2025 sélectionnés par l'association Boite à films sont proposés au tarif de 4 € la séance pour les porteurs du pass Télérama.

Pour cette édition 2026 les films proposés sont : *Une bataille après l'autre*, *Sirat*, *Valeur sentimentale*, *La petite dernière*, *L'inconnu de la grande arche*, *L'agent secret*, *Un simple accident*, *Black dog*, *Nino* ainsi que *The mastermind* en avant-première.



mercredi 11 février – 20h

CYCLIST FILM FESTIVAL 2026

Le Cyclist Film Festival est un événement plaisir, un concept de divertissement nouvelle génération pour tous les fans de vélo, novices ou pratiquants. Il présente une sélection de films inédits sur diverses pratiques de cyclisme (route, VTT, gravel, fixie etc.). Prêts à partager plus de 2 heures d'émotions et de surprises mêlant nature, sport et liberté ? (2h30)

Billetterie uniquement sur www.cyclistfilmfestival.fr/billetterie

jeudi 12 février – 19h45 (en différé)

OPÉRA LA TRAVIATA (ROYAL BALLET & OPERA)

Mise en scène de Richard Eyre, avec Ermonela Jaho, Giovanni Sala, Antonello Manacorda...

Au cours de l'une de ses fastueuses soirées, la célèbre courtisane parisienne Violetta est présentée à Alfredo Germont. Ils tombent follement amoureux l'un de l'autre, et bien qu'elle hésite à abandonner sa vie faite de luxe et de liberté, Violetta suit les élans de son cœur.

Mais le jeune couple connaît un bonheur éphémère car la dure réalité de la vie les rattrape. (4h)

Tarif plein : 17 €, Tarif – 16 ans : 13 € (sur présentation d'un justificatif d'âge)



NOUVEAU SITE POUR LES CINÉS PALACE

Un tout nouveau site pour retrouver facilement les séances, les événements et toutes les infos du cinéma, avec en bonus un achat de places encore plus fluide. C'est par ici : www.cinespalace.com



À deux pâtés lorrains
de chez vous !

Avancez en toute sérénité !

Accidents domestiques, cambriolages, dégâts des eaux... Les imprévus peuvent survenir à tout moment et engendrer des conséquences financières importantes. Pour vous accompagner face à ces situations, ACORIS Mutuelles propose des solutions de protection adaptées et performantes.

AUTOMOBILE

Que vous soyez responsable ou victime d'un accident, une bonne couverture est essentielle. Avec les garanties ACORIS Mutuelles, vous êtes protégé contre le vol de votre véhicule, les dommages causés ou subis, le bris de glace, et bien d'autres aléas du quotidien.

HABITATION

Votre logement est le cœur de votre histoire familiale, un bien précieux à protéger. Cambriolage, incendie, catastrophes naturelles... nous anticipons tous les risques que vous soyez locataires ou propriétaires. Et également si vous échangez votre maison ou si vous êtes en colocation : nos contrats s'adaptent à votre style de vie.

ACCIDENTS DE LA VIE PRIVÉE

Parce que les accidents ne préviennent pas, cette assurance protège votre famille et vous-même face aux imprévus du quotidien : chutes domestiques, blessures lors de la pratique sportive, et bien plus encore.

PROTECTION JURIDIQUE

Des litiges peuvent survenir à tout moment. Grâce à notre assurance Protection Juridique, bénéficiez d'un accompagnement par des experts, qu'il s'agisse d'un différend avec un voisin ou un prestataire. Lors d'une location saisonnière ou d'achats en ligne ...

PACK TRAVEL + : VOYAGEZ L'ESPRIT TRANQUILLE

Vous résidez en France et rêvez de parcourir le monde ? PACK TRAVEL + d'ACORIS Mutuelles vous offre une couverture complète pour vos voyages. Deux niveaux de garanties sont disponibles :

- Monde entier,
- Pays de l'Union Européenne.

Vos avantages* :

- Remboursement à 100 % des frais réels dès le premier euro,
- Prise en charge des frais d'hospitalisation ou de rapatriement sanitaire,
- Assistance complète : juridique, retour anticipé, accompagnement en cas de décès ou hospitalisation.

ÉTUDIANTS : une solution pensée pour vous !

Que ce soit pour un stage ou un voyage à l'étranger, PACK TRAVEL vous accompagne partout. Étudiez, explorez, découvrez... en toute sérénité.

Offre spéciale : bénéficiez de 10% de réduction sur l'assurance voyage du 1er au 31 janvier 2025 (voir conditions en agence).

*du 1^{er} au 31 janvier 2025 - voir conditions en agence.



NUITS
DE
LA
LECTURE
21.01 →
25.01.2026



RENDEZ-VOUS

VILLES ET CAMPAGNES ILLUMINENT LES NUITS

Les 10^e Nuits de la lecture, organisées pour la cinquième année par le Centre national du livre (CNL) sur proposition du ministère de la Culture, se tiennent du 21 au 25 janvier.

Le réseau de lecture publique de la Communauté d'agglomération d'Épinal relaie cet événement national et partage une nuit d'animation avec les Vosgiens au nom de la lecture et de la culture.

Pendant cinq jours, le public vosgien est invité à célébrer le plaisir de lire, d'écouter et de partager autour du livre, sur le thème national *Villes et campagnes*. Cette édition explorera les liens entre espaces urbains et ruraux, leurs contrastes et leurs complémentarités, à travers des lectures, des rencontres, des ateliers, des projections et bien d'autres surprises. Chaque bibliothèque du réseau proposera sa propre interprétation du thème, en transformant les lieux de lecture en passerelles entre citadins et voyageurs des grands espaces.

Les Nuits de la lecture sont une invitation à redécouvrir la diversité des paysages littéraires et humains, à rêver de jardins secrets comme de ruelles animées, et à se laisser porter par la magie des mots. À la bmi d'Épinal, l'événement national sera fêté le **vendredi 23 janvier**. Un vaste programme sera proposé au public ce soir-là autour de différentes animations.

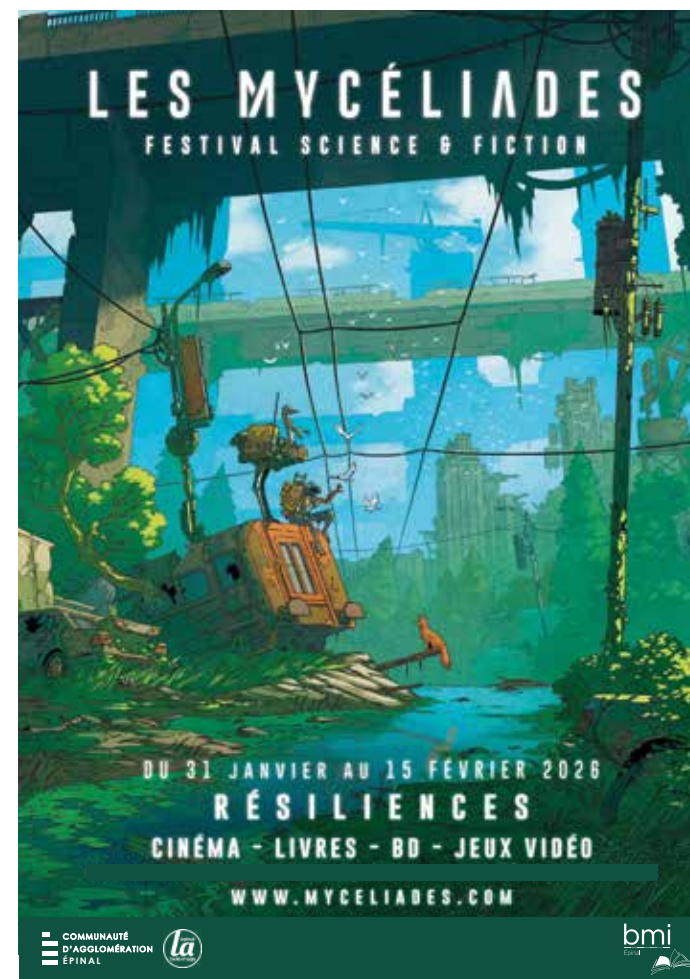
Pour ceux qui ne seraient pas du soir, une superbe exposition, *Passerelle entre villes et campagnes*, de l'artiste Jean Dalin, est à découvrir dans le hall de la bmi d'Épinal. Elle fait également le lien entre les deux événements de ce début d'année : les Nuits de la lecture et les Mycéliades (festival de science-fiction).

Retrouvez le programme complet des Nuits de la lecture sur bmi.agglo-epinal.fr ou en scannant ce QR Code



Portrait d'artiste JEAN DALIN

Passionné de bande-dessinée depuis son enfance, Jean Dalin publie sa première BD en 2024 : *La Trahison d'Olympe*, aux éditions Sarbacane, en attendant un second tome, prévu pour 2026. Ses illustrations de paysages naturels ou de décors urbains foisonnent de détails. Dans un univers de science-fiction aux couleurs lumineuses, le regard du spectateur s'y perd avec délice, autant que ses personnages errants.



MYCÉLIADES

Les Mycéliades offrent une occasion exceptionnelle de faire vivre la culture et la science-fiction dans le réseau bmi, en cultivant la curiosité, la créativité et la réflexion sur l'avenir, **du 31 janvier au 15 février**. Sous le thème des *Résiliances*, ce rendez-vous unique propose une exploration à travers le cinéma, la littérature, la bande-dessinée et le jeu vidéo, invitant le public à imaginer les mondes de demain et à s'interroger sur les défis écologiques, humains et technologiques.

En partenariat avec les Cinés Palace, une sélection de films sur le thème de la résilience est proposée en salle avec *Arco*, *Les films de l'homme*, *Le petit dinosaure* et *la vallée des merveilles*, *Oblivion* et *Soleil vert*.

► Retrouvez le programme du festival sur bmi.agglo-epinal.fr

BOÎTE À CURIOSITÉS

MARIE TREIBERT

Présente à Épinal le **dimanche 8 février**, Marie Treibert proposera une présentation-rencontre du film *Le Petit dinosaure et la vallée des merveilles* aux Cinés Palace, suivie d'un atelier *À la découverte des abysses* autour des animaux, créatures et écosystèmes des fonds marins à la bmi d'Épinal. Vulgarisatrice et naturaliste, elle parle de protection du vivant et de biodiversité sur sa chaîne Youtube *La Boîte à curiosités*.



5 IDÉES de sortie



CYBERIADES

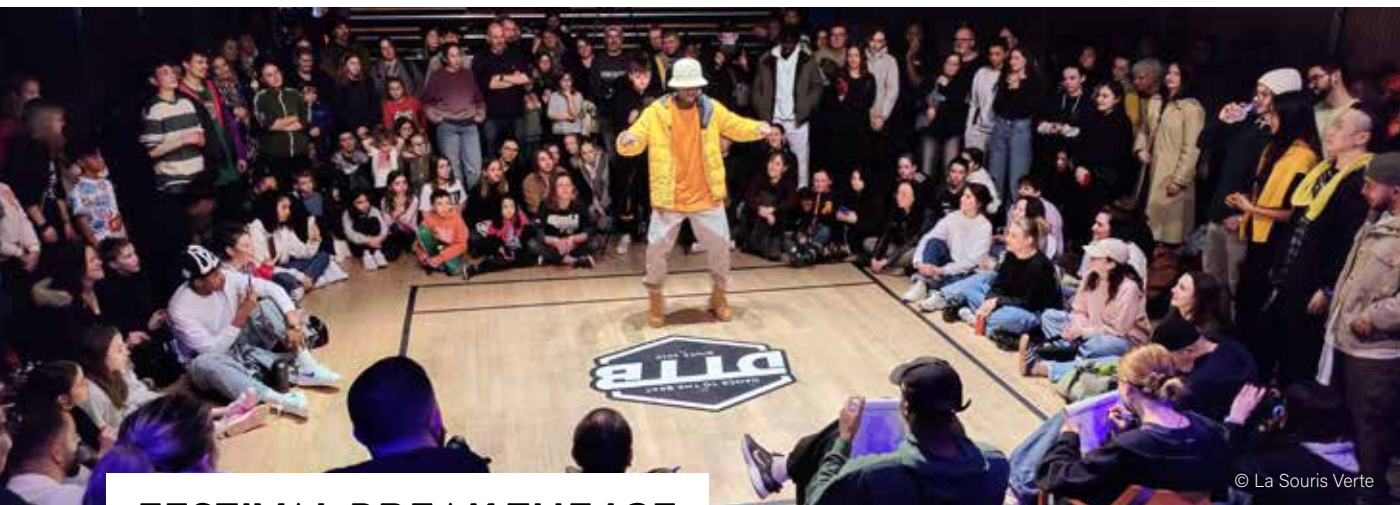
© Ville d'Épinal / DR

du 20 au 24 février, au Planétarium

Le rendez-vous des gamers à Épinal fait son retour, dans un nouveau lieu. Cette année, c'est le planétarium qui se transformera en immense arène de jeu. La nouvelle édition des Cyberiades proposera différents tournois pour petits et grands, novices ou confirmés, de jeux de plateau traditionnels ou de jeux vidéo sur PC ou consoles.



Entrée libre. Informations : cyberiades.fr



© La Souris Verte

FESTIVAL BREAK THE ICE

du 5 au 8 février

Le festival *Break the Ice* revient pour sa 6^e édition. La Souris Verte, en partenariat avec la Ville d'Épinal, vous propose quatre journées immersives au cœur des cultures urbaines. Au programme : un spectacle musical interactif en ouverture à découvrir à la Lune en Parachute le jeudi, un concert événement réunissant les deux beatmakers Al'Tarba et Senbeï le vendredi, des battles de breakdance tout le week-end et le dimanche, une journée 100 % kids proposant ateliers graffiti et battle de breakdance.

Avant le festival, petits et grands pourront déjà se mettre dans l'ambiance avec le spectacle hip-hop Boumshakalaka, à découvrir le 31 janvier.



Informations et réservations : www.lasourisverte-epinal.fr

SALON PLANÈTES ET ÉNERGIES

du 23 au 25 janvier au centre des congrès

Le salon Planètes et énergies revient cette année pour sa 18^e édition avec 120 exposants passionnés et engagés à vos côtés. Un rendez-vous unique et incontournable dans le Grand Est pour bénéficier de conseils pratiques et faire des économies sur vos dépenses énergétiques au quotidien, notamment en matière de chauffage, d'isolation et de mobilité.



© CAE / DR



Entrée gratuite. Informations : www.planete-et-energies.fr

SPINATORII

28 février et 1^{er} mars au centre des congrès

C'est LA convention pour les amoureux de pop culture, d'animés, de manga ou encore de comics à Épinal. Pendant deux jours, c'est l'occasion de rencontrer des invités de marque passionnants, des professionnels de l'animation, des stands de créateurs et des boutiques, ainsi que des concours de cosplay dédiés aux mangas et animés les plus connus, sont au programme.



Informations : www.spinatorii.fr



© Spinatorii



© Salon Antiquités et Design

SALON ANTIQUITÉS ET DESIGN

du 20 au 22 février

Renommé Antiquités & design, le salon des antiquaires d'Épinal réunit chaque année près de 50 antiquaires professionnels et artisans d'art sur 2 500 m². Entre tendances rétro, pièces uniques et savoir-faire, le salon s'adresse à tous les publics et propose une large sélection de meubles, mobilier industriel, décorations, luminaires, œuvres d'art, livres anciens et bien d'autres objets à chiner.



Tarif : 3,50 € - gratuit pour les moins de 14 ans

CONSEIL MUNICIPAL

Une séance aura lieu le **jeudi 22 janvier** à 18 h 30, à l'Espace Cours. Elle sera retransmise en direct sur la page Facebook de la Ville.



L'ordre du jour des séances est à retrouver sur le site www.epinal.fr



NOUVELLE ASSEMBLÉE DES JEUNES

Samedi 15 novembre, le Grand Salon de l'Hôtel de Ville a accueilli la séance plénière d'installation du conseil des jeunes d'Épinal pour l'édition 2025-2026. Dix-sept jeunes conseillers ont ainsi rejoint l'aventure citoyenne. Tout au long de l'année, ils organisent des événements comme les Cyberiades ou la Soirée jeunes talents et contribuent aux temps forts de la vie municipale.

Photo : Séance du nouveau Conseil des jeunes, samedi 15 novembre 2025 © Ville d'Épinal / D. Andrès



ÉLECTIONS MUNICIPALES

Les élections municipales se dérouleront les 15 et 22 mars. Pour participer au vote, pensez à vérifier votre inscription sur les listes électorales. Toute inscription ou mise à jour doit être effectuée au plus tard le 6 février. Rappel : si vous avez changé d'adresse dans la commune, pensez à le signaler à la mairie afin d'être inscrit dans le bon bureau de vote et de recevoir une carte électorale mise à jour. **Pour connaître votre situation, rendez-vous sur service-public.gouv.fr**

L'inscription peut se faire directement en ligne, jusqu'au 4 février, via le portail du service public



RECENSEMENT

Une nouvelle campagne de recensement de population est organisée du 15 janvier au 21 février à Épinal. Gratuite, anonyme et obligatoire, elle se déroule chaque année et elle permet d'adapter les services publics aux besoins réels des habitants.

COMMENT ÇA SE PASSE ?

Si vous êtes concerné cette année, une lettre du maire sera déposée dans votre boîte aux lettres pour vous informer de l'opération. Un agent recenseur, recruté par la commune, vous fournira ensuite une notice, soit dans votre boîte aux lettres, soit en main propre. Suivez simplement les instructions qui y sont indiquées pour vous recenser en ligne.

POURQUOI ÊTES-VOUS RECENSÉS ?

Le recensement de la population permet d'établir la population officielle de chaque commune, et donc de :

- ▶ déterminer la participation de l'État au budget de notre commune : plus elle est peuplée, plus cette dotation est importante ;
- ▶ définir le nombre d'élus au conseil municipal, le mode de scrutin, le nombre de pharmacies, etc. ;
- ▶ identifier les besoins en termes d'équipements publics collectifs (transports, écoles, maisons de retraite, structures sportives, etc.), de commerces, de logements.

Pour en savoir plus sur le recensement de la population, rendez-vous sur le-recensement-et-moi.fr



Photo d'illustration © Freepik

ÇA SENT LE SAPIN

Jusqu'au dimanche 11 janvier, rappez votre vieux sapin de Noël aux points de collecte mis en place par le Sicoval qui le transformera à condition qu'il soit naturel, totalement débarrassé de ses décorations et sans neige artificielle. Sa hauteur doit être inférieure à 1,5 mètre. Il y a 10 lieux de dépôt temporaire à Épinal (un par quartier). Chaque sapin sera ensuite transformé en compost.

Consultez la carte des points de collecte : www.sicovad.fr

DÉCLAREZ VOTRE FLAMME !

À l'occasion de la fête des amoureux, le 14 février, vous souhaitez déclarer votre flamme, faire passer des messages tendres ou enflammés ?

La Ville d'Épinal vous offre l'opportunité de le faire via son réseau d'affichage électronique. Jusqu'au vendredi 13 février inclus, vous pouvez envoyer votre texte (court message de maximum 130 caractères) à l'aide du formulaire en ligne à télécharger sur le site internet de la ville et à renvoyer à l'adresse : communication@epinal.fr.

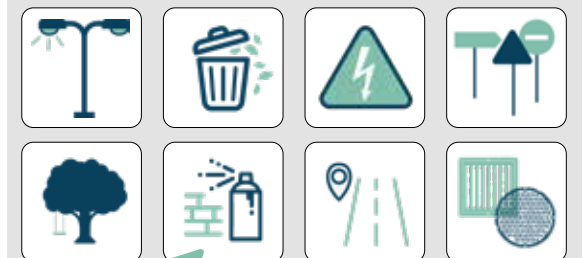


UNE ANOMALIE SUR L'ESPACE PUBLIC ?

Je signale



sur www.epinal.fr



UN PROBLÈME SUR L'ÉCLAIRAGE PUBLIC ?

Vous pouvez le signaler 24 h / 24 en composant le numéro vert des sociétés Equants Citéos en charge de l'éclairage public à Épinal. Ce numéro gratuit permet aussi d'enregistrer tout dysfonctionnement des bornes escamotables.

N° Vert 0 800 001 947

GROUPE "ÉPINAL À VOTRE IMAGE"

Afin d’observer le devoir de réserve qui s’impose au Maire sortant, dans la perspective des élections municipales qui se tiendront en mars 2026, le groupe « Épinal à votre image » fait le choix de ne pas publier de tribune dans la rubrique « expression politique » du magazine communal.

GROUPE "ÉPINAL CAPITALE"

On doit se réjouir de pouvoir enfin mettre à l’abri l’essentiel du patrimoine de l’Imagerie. Mais il faut se souvenir qu’on sort d’un cauchemar qui a duré 12 ans et dont l’ancien Maire est à l’origine, en acceptant d’injecter 400 000 euros d’argent public pour faciliter la vente à un duo de repreneurs pour lequel il ne tarissait pas d’éloges. La précipitation a conduit au fiasco qu’on connaît : une entreprise qui a quasiment disparu du paysage local, une production imagière qui s’est arrêtée, des effectifs qui ont fondu passant de 12 salariés à une seule personne, des péripéties judiciaires qui ont terni l’image de l’institution et de la Ville. Aujourd’hui, en étant rachetée par la Ville, l’Imagerie semble sauvée, mais à quel prix.

Proximité des échéances électorales oblige, le prix à payer est élevé : 605 500 euros pour une entreprise dont l’activité a été divisé par quatre avec un modèle économique et culturel à réinventer. La priorité était de mettre à l’abri ce patrimoine. Il faudra accepter de surpayer l’entreprise. Cet achat n’est qu’une étape et il va dorénavant falloir travailler à un mode de gestion adapté qui permette à l’Imagerie de retrouver tout son rayonnement et qu’elle redevienne un fleuron de notre Ville. Nous serons également attentifs au devenir de la seule salariée de l’Imagerie.

GROUPE "ÉPINAL OUVERTE SUR L’AVENIR"

En ce début d’année, merci à celles et ceux qui s’engagent pour le bien commun. Dans un contexte économique tendu, marqué par la baisse des ressources publiques et l’absence de justice fiscale, il est plus que jamais essentiel de participer à la vie collective. Soutenir les actions en faveur de l’écologie et de la solidarité, défendre une vie démocratique apaisée face aux dérives de l’extrême droite, refuser toute politique qui fragilise nos territoires : tels doivent rester nos repères. Pussions-nous orienter les prochaines échéances autour de l’espoir d’une ville meilleure, du vivre-ensemble, de la protection de notre environnement et de nos enfants.

A B C

A votre service depuis 2007

MONTE-ESCALIER

Votre installateur Vosgien

Vente • Pose • Service après-vente



DEVIS GRATUIT

AIDES PUBLIQUES
SELON LÉGISLATION
EN VIGUEUR





03 29 82 17 51

Local au 311 rue de la Roche-Guérin à DINOZE

www.abc-monte-escalier.fr

Fly.

Tous vos projets
sont chez Fly !

DECOUVREZ LE SITE FLY







MOBILIER | DÉCORATION
CUISINE | DRESSING

fly.fr / f @fly_france

ÉPINAL
PAROISSIÈRE LE HAUT LE COMTE

ÉCOUTER VOIR

OPTIQUE & AUDITION MUTUALISTES

Du style, mais pas que.
Des économies aussi.

JUSQU'À

60€

OFFERTS*

POUR L'ACHAT
D'UNE MONTURE
+ VERRES ANTIREFLET



Vous avez cassé vos montures ?
Nous réalisons en 15 minutes une monture de dépannage en 3D grâce au service OOMADE !

ÉPINAL

1 rue de la Marne

OPTIQUE : 03 29 35 26 20 · AUDITION : 03 29 82 34 41

*Bénéficiez de 60 € TTC de remise sur l'achat d'une monture d'un montant minimum de 135 € TTC équipée de verres progressifs avec traitement antireflet, ou de 40 € TTC de remise sur l'achat d'une monture d'un montant minimum de 135 € TTC équipée de verres unifocaux avec traitement antireflet. Offre réservée aux clients disposant d'une prescription en cours de validité, ne s'applique pas aux verres solaires. Ce dispositif médical est un produit de santé réglementé qui porte, au titre de cette réglementation, le marquage CE. Demandez conseil à votre opticien. Offre non cumulable avec d'autres offres ou avantages conventionnels et hors 100 % Santé, valable entre le 1er septembre 2025 et le 1er mars 2026 dans tous les magasins Écouter Voir. Retrouvez le détail de l'offre sur www.ecoutervoir.fr. Point de vente relevant du code de la Mutualité VYV3 EST - Union soumise aux dispositions du livre III du Code de la Mutualité. N°SIREN 775615537. Crédit photo : Julien Attard. Photo non contractuelle. Septembre 2025.

46

-10%
SUR MON ASSURANCE VOYAGE*



Loin d'chez vous, mais jamais dans la panade*!

*Expression comtoise signifiant « être dans l'embarras »

acorismutuelles.fr

voir conditions en agence