

# EPINAL

VOTRE MAGAZINE MUNICIPAL

- N° 15 -  
MAI  
JUIN  
2024

## imaginables

*le festival des mondes imaginaires*

### EPINAL



WWW.EPINAL.FR

LES IMAGES  
À LA FÊTE !

#### CÉLÉBRATION

Une ville, un régiment,  
30 ans d'histoire

#### COMMERCE

Le centre-ville  
se démarque

#### RENDEZ-VOUS

Les festivals  
font le printemps

 ville  
d'Épinal





## L'Armée de Terre recrute et forme

Un métier où chaque personne  
peut trouver sa voie

### Plus d'info ?

Rapprochez-vous de votre Centre  
d'Information et de Recrutement des  
Forces Armées :

**Le CIRFA d'Épinal**

**Téléphone : 03.29.29.28.76**



**LES  
CONSTRUCTEURS  
DU BOIS**

**Vivez éco-responsable  
en devenant propriétaire**

## **L'ESPACE GALTIER**

**À ÉPINAL**

**Du T1 au T4  
à partir de**

**119 000 €**



**03 29 68 52 12**

[immobilier.lesconstructeursdubois.fr](http://immobilier.lesconstructeursdubois.fr)



# SOMMAIRE



12

## 5 ÉDITO

## 6 ARRÊT SUR IMAGE

Bateaux en vogue

## 8 EN BREF

## 10 RÉTROVISEUR

Épinal martyrisé mais Épinal libéré !

## 12 DOSSIER

1 Ville, 1 Régiment, 30 ans d'histoire

## 16 PORTRAIT DE QUARTIER

Rive gauche

## 24 COMMERCES

Le centre-ville se démarque

Interview de David Lestoux

## 28 BUDGET

Investir pour la qualité de ville

## 32 RENDEZ-VOUS

Épinal s'anime au printemps !

*Imaginales - Rues et Cies - Sport*

*Les Rendez-vous de la Biodiversité*

## 42 CINÉMA

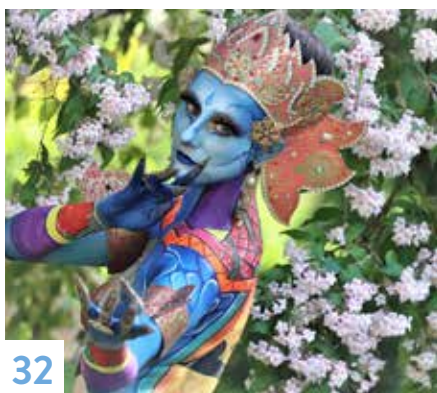
## 44 SORTIR

## 50 TRIBUNES

> Et au cœur du magazine, retrouvez le cahier détachable spécial Musée de l'Image



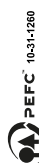
24



32

COUVERTURE : Affiche du festival des Imaginales - Illustration de Daria Schmi - 2024

MAGAZINE MUNICIPAL D'INFORMATION DE LA VILLE - MAI JUIN - 2024 - N°151 Ville d'Épinal - Direction de la Communication - Hôtel de Ville 9 rue du général Leclerc | tél. 03.29.68.50.28 | Courriel : communication@epinal.fr | Directeur de la publication : Patrick NARDIN | Rédaction en chef : Marc-Antoine MARTIN, Clément THIRIAU | Rédaction : Corentin DUPONT, Marc-Antoine MARTIN, Lysiane PROTHIN, Jordane ROMMEVAUX, Clément THIRIAU, Laurence GENTIL | Maquette et mise en page : Julie MENIGOZ, Magali HALVICK | Publicité : VD Conseils et Médias - 06 10 25 04 74 Crédit Photos (DR) : Direction de la communication Ville d'Épinal, Drone Vosges, Communauté d'Agglomération d'Épinal, Musée de l'Image, Dominique ANDRÈS | Impression : **socosprint** - 88000 Épinal - ISSN : 0765-0760 | Distribution : Millee | Tirage : 20 000 exemplaires | Diffusion : 19 980 exemplaires.



Restez connectés !



## 2 NOUVELLES RÉSIDENCES SÉNIORS

Rentrée 2024



**Vous créez  
les liens, on  
s'occupe des  
logements.**



25 logements

**2-4 BITOLA**

EPINAL



20 logements

**RUE CHARLET**

GOLBEY



1er habitat inclusif  
dans une résidence neuve

Espace partagé avec  
animatrice sur site

Accompagnement  
individuel



**EPINAL  
HABITAT**

Pour plus d'informations, contactez nous au 03.29.29.22.29 • [www.epinal-habitat.com](http://www.epinal-habitat.com)



“  
UN PRINTEMPS  
PARTICULIÈREMENT  
FESTIF ET RÉJOUISSANT  
”



Chères Spinaliennes, chers Spinaliens,

La programmation événementielle des mois de mai et juin clôturera un printemps particulièrement festif et réjouissant.

Ainsi, dès les 4 et 5 mai, c'est un événement inédit et ouvert à tous, à savoir le festival *Enjoy Vélos Épinal*, qui ouvre le bal en rassemblant de nombreux exposants aux côtés de professionnels du tourisme et de la gastronomie, traduisant la volonté d'Épinal et de son agglomération d'être une « destination vélo ».

Début mai, la Ville lance aussi une succession de commémorations et de festivités à l'occasion du 80<sup>e</sup> anniversaire de la Libération d'Épinal. Trois temps forts seront proposés au public et à la jeunesse en particulier pour se souvenir des bombardements en mai, du débarquement des troupes alliées en Normandie en juin, et enfin de la Libération en septembre. Cette liberté retrouvée sera fêtée afin de permettre aux Spinaliennes et Spinaliens de revivre l'allégresse de ce moment d'histoire.

Pour célébrer les 80 ans des combats du Garigliano et le trentième anniversaire de sa recreation, le 1<sup>er</sup> Régiment de Tirailleurs ouvrira ses portes au public les 18 et 19 mai et organisera une prise d'armes place des Vosges le 18 mai suivie d'un feu d'artifices sur la Moselle.

Arriveront ensuite *Les Imaginales*, de nouveau associées à la *Fête des Images*, du 23 au 26 mai. Unies avec un thème commun, elles nous offriront quatre jours de découvertes et d'émerveillements : le festival des littératures de

l'imaginaire animera le Parc du Cours en journée tandis que les projections de vidéo-mapping feront battre le cœur de ville en soirée.

Ensuite, du 8 au 15 juin, *Les défis du bois* s'installeront sur les berges de la Moselle qu'ils n'avaient pas réinvesties depuis 10 ans. L'occasion pour les étudiants engagés dans l'épreuve, de partager avec le public, leurs réflexions sur l'architecture de demain : tout un défi ! Dans le même temps, nous accueillerons les délégations de nos villes jumelles de Gembloux et de Schwäbisch Hall, avec qui nous célébrons cette année respectivement nos 50 et 60 ans de jumelage.

Dans la foulée, du 14 au 16 juin, le festival *Rues et Cies* tiendra à ciel ouvert sa 41<sup>e</sup> édition avec une quarantaine de spectacles, soit plus de 120 représentations de 18 compagnies françaises et étrangères en *in* et de 18 compagnies professionnelles et amateurs en *off*.

Vous l'aurez compris, de nombreux temps forts ponctueront ainsi ces deux prochains mois. C'est pourquoi je remercie les équipes de la Ville qui œuvrent dans l'ombre au bon déroulement de ces événements majeurs, et plus largement à leur succès, et donc à l'attractivité de notre cité.

*Patrick Nardin*

Patrick NARDIN  
Maire d'Épinal

# BATEAUX EN VOGUE

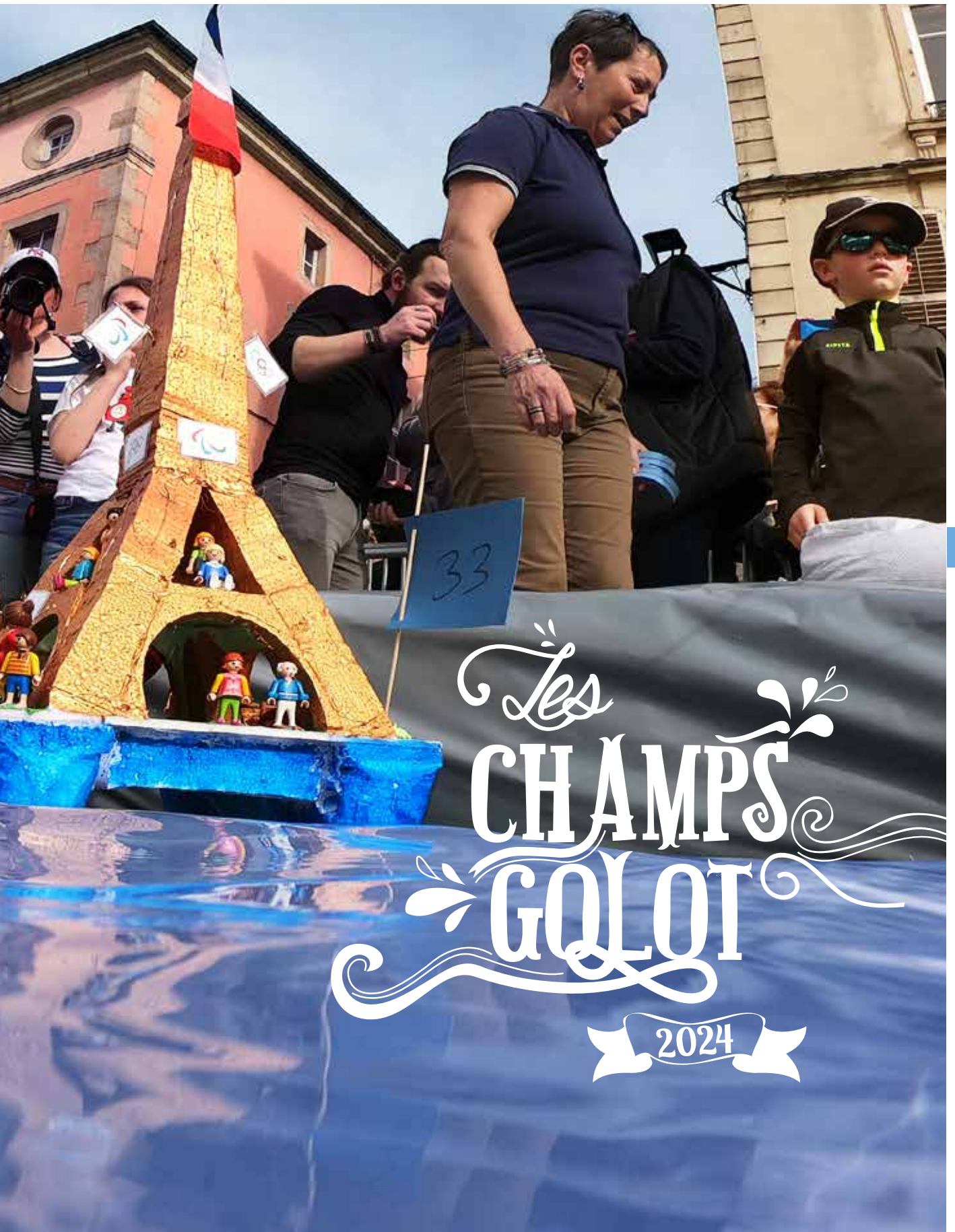
C'est une tradition séculaire bien ancrée dans le calendrier des fêtes à Épinal pour célébrer l'arrivée du printemps, quand la neige fond et gonfle les ruisseaux. Le 6 avril, l'édition 2024 des *Champs Golot*, organisée par la Société des fêtes en partenariat avec la Ville, a animé une place des Vosges baignée de lumière et de chaleur pour le plus grand bonheur de tous et des enfants d'abord.

Ces petits matelots en culotte courte, qui ont parfois passé des jours à concevoir leurs embarcations, affichaient leur fierté sur leur visage au moment de s'inscrire et de mettre leurs embarcations à l'eau sur le bassin installé pour l'occasion.

Dans la catégorie des plus de 6 ans, c'est Romane Stepanik qui a décroché la timbale pour son bateau *Tour Eiffel* sur le thème des Jeux olympiques. Et l'école d'Ambrail remporte le prix de la plus forte participation. Hissez-haut !

**90**  
**MATELOTS EN HERBE**  
**ONT PARTICIPÉ À CETTE**  
**BELLE FÊTE**  
**TRADITIONNELLE !**





Les  
CHAMPS  
GOLOT  
2024

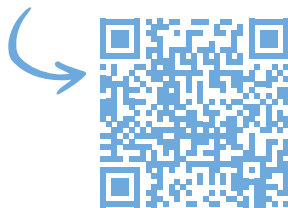


Michel Ocelot

## ARRÊT SUR IMAGES POUR MICHEL OCELOT

Réalisateur de *Kirikou*, *Princes et Princesses*, *Azur et Azmar*, *Le Pharaon*, et encore *Le Sauvage et la Princesse*, Michel Ocelot était l'invité d'honneur du nouveau festival *Épinal fait son cinéma* organisé en mars dernier, orienté vers l'éducation aux images et la découverte des métiers du cinéma. À l'occasion de son séjour spinalien, il est allé à la rencontre des écoliers de l'Agglomération et s'est rendu au musée de l'Image où il a visité, enthousiaste, les différents espaces d'expositions et les réserves.

3 questions à Michel Ocelot



## CHOISIR LE SERVICE PUBLIC

Après une première édition couronnée de succès en novembre dernier, **les Rencontres de l'emploi public reviennent dès le printemps sur le territoire!** Ouvert à tous les actifs, ce forum est destiné à attirer les meilleures compétences au sein de la Fonction publique dans les Vosges, qu'il s'agisse de travailler au service de l'État, des hôpitaux ou des collectivités locales comme la Ville ou l'Agglomération d'Épinal. Tables-rondes et conférences sur les carrières, les métiers ou la mobilité rythmeront la journée; des entretiens individuels de 20 à 30 minutes seront également proposés.

Rendez-vous le mercredi 22 mai de 12h à 19h à la Rotonde de Thaon-les-Vosges





## TOUS EN SELLE!

C'est une grande première et c'est à Épinal que ça se passe! **Le nouveau festival Enjoy Vélos Épinal** prend ses quartiers dans la Cité des images **samedi 4 et dimanche 5 mai** pour deux jours de « *plaisirs tous vélos!* ». Ce salon international grand public ouvre ses portes au champ de Mars avec de nombreux exposants, dont la Ville et l'Agglomération d'Épinal, partenaires de l'événement. Initiations, essais, épreuves et randos sont au programme ainsi que des animations culturelles et culinaires et des concerts en soirée place des Vosges.

[www.enjoyvelos.com](http://www.enjoyvelos.com)



Yaël Braun-Pivet, présidente de l'Assemblée nationale et Patrick Nardin, maire d'Épinal

## LA PRÉSIDENTE DE L'ASSEMBLÉE NATIONALE MET LE CAP SUR ÉPINAL

Dans le cadre de son tour de France des territoires, **Yaël Braun-Pivet, présidente de l'Assemblée nationale**, était en visite dans les Vosges le 22 mars dernier. Elle a passé l'après-midi à Épinal, avec pour programme : dépôt de gerbe et recueillement devant la stèle Philippe Seguin, atelier législatif sur le thème de la prostitution des mineurs et échange avec les jeunes pris en charge par la plateforme d'insertion de la Ville et ses partenaires dans les locaux de la Boussole (rue de la Chipotte).

## LES DÉFIS SORTENT DU BOIS

Le concept ne change pas : sous la houlette de l'École nationale d'architecture de Nancy et de l'École nationale supérieure des technologies et industries du bois d'Épinal, des équipes d'étudiants ingénieurs, architectes et compagnons ont 7 jours et 6 nuits pour bâtir des structures pérennes, à partir d'un thème. En revanche, cette 20<sup>e</sup> édition marque le retour de l'événement au centre-ville, sur les berges de la Moselle, dans le parc du Cours. L'occasion pour le grand public de suivre le projet et visiter le site tout au long de la semaine. Trois créations artistiques d'envergure verront le jour avec des destinations tenues secrètes. L'organisation promet « *le meilleur de tout ce qu'on a connu* ». À ne pas manquer !

Du 8 au 15 juin, parc du Cours  
Accès libre | Nocturne  
mercredi 12 juin, de 18h30  
à 22h30 | [www.defisbois.fr](http://www.defisbois.fr)



# EPINAL MARTYRISÉ MAIS EPINAL LIBÉRÉ !

**Du printemps à l'automne 1944, les derniers mois de la Seconde Guerre mondiale ont marqué Épinal. En mai 1944, deux bombardements frappèrent la ville. Récit.**

En cette fin d'après-midi du 11 mai 1944, c'est la centième fois que les Spinaliens sont appelés aux abris par la sirène qui retentit encore. Depuis 1942, la ville s'y est habituée. Mais cette fois-ci, les Forces alliées ont décidé de détruire la gare pour empêcher l'ennemi allemand de déplacer ses forces en Normandie où elles préparent en secret leur débarquement. À Épinal, alors que des abris contre les bombes ont été installés dans toute la cité, les habitants ne les rejoignent pas. Mais ce jour-là, une quarantaine de bombardiers se succèdent et lâchent, durant 20 minutes, 300 bombes.

Le bilan humain est extrêmement lourd avec plus de 200 victimes et des centaines de blessés. La ville est en ruine : une partie de la gare est détruite, des immeubles brûlent pendant plusieurs jours.

À Courcy, les casernes où sont retenus des soldats britanniques originaires d'Inde, du Pakistan et du Népal sont touchées. Parmi les prisonniers, 71 périssent mais plusieurs centaines parviennent à s'enfuir. Certaines parviendront à gagner la Suisse, d'autres resteront cachés et protégés par de courageux Vosgiens.

Le 23 mai 1944, une nouvelle alerte se fait entendre sur la ville vers 8h15 : l'aviation américaine est de retour. Un millier de tonnes de bombes incendiaires au phosphore et 250 bombes explosives sont larguées. Les deux rives de la Moselle sont touchées et la gare est totalement détruite, tout comme l'église Notre-Dame et de nombreux établissements scolaires.

**Ces deux bombardements ont provoqué la mort de 216 civils et blessé 604 personnes. Les dégâts matériels sont immenses. Plus de 5500 sinistrés doivent être relogés.**



Place des 4 Nations dévastée par les bombardements (Collection des Archives municipales d'Épinal)



# LES CÉLÉBRATIONS DES **80** ANS DE LA LIBÉRATION

Pour perpétuer le souvenir de la Libération d'Épinal et honorer la mémoire de celles et ceux qui se sont battus pour notre liberté en 1944, la Ville d'Épinal organise une succession d'événements et de commémorations de mai à septembre.

## LES BOMBARDEMENTS

### D'ÉPINAL DE MAI

- **Exposition de photos d'archives** sur les bombardements à voir sur le pont du 17<sup>e</sup> RI (pont couvert) à partir du **7 mai**
- **Conférence** animée par Romaric Duchêne (la Glucoserie) et Fabrice Henriot (Société d'émulation des Vosges) **mardi 21 mai à 20h à la Faculté de Droit.**
- **Diffusion sonore** en centre-ville du récit des bombardements les **11 et 23 mai de 9h à 19h.**
- **Conférence sur l'évasion des soldats hindous** après le bombardement de la Caserne Courcy, en présence du docteur Ghee Bowman, auteur britannique de l'ouvrage « The great Épinal escape », à la **bmi, vendredi 10 mai à 16h.**
- **Inauguration de la plaque commémorative** réalisée par des étudiants de l'IUT Hubert Curien en souvenir des soldats indiens, népalais et pakistanais morts à Épinal le 11 mai 1944 (en présence de la présidente de l'Université de Lorraine et du docteur Ghee Bowman) **le samedi 11 mai à 10h30, à la Caserne Courcy, rue Marie Marvingt.**

## LE DÉBARQUEMENT DE NORMANDIE

### DU 6 JUIN

- **Cérémonie commémorative** en présence de M. Roger Le Neurès, ancien combattant de la 2<sup>e</sup> Division blindée, **jeudi 6 juin à 10h30 au cimetière militaire américain du Quéquement.**

## LA LIBÉRATION EN SEPTEMBRE

- Rendez-vous du **20 au 24 septembre** : à découvrir dans le numéro de juillet-août de votre magazine municipals.

## APPEL À TÉMOINS

Les personnes ayant vécu à Épinal pendant les bombardements de mai 1944 ou pendant la Libération de la ville en septembre 1944, ou leurs descendants sont invités à livrer leur récit de ces événements afin d'en conserver le souvenir et de le transmettre aux générations futures.

Ces témoignages seront recueillis par un historien du **Centre d'interprétation de l'architecture et du patrimoine du pays d'Épinal** (La Glucoserie).

 **Contact : 03 29 68 40 01 ou [cabinet@epinal.fr](mailto:cabinet@epinal.fr)**

# 1 VILLE 1 RÉGIMENT 30 ANS D'HISTOIRE

Il est l'un des témoignages forts du lien Armée/Nation et plus précisément du lien entre l'institution militaire et la Ville d'Épinal. Le 1<sup>er</sup> Régiment de Tirailleurs (1<sup>er</sup> RTir) a 30 ans cette année, mais l'histoire entre les Tirailleurs et la Ville remonte beaucoup plus loin au XX<sup>e</sup> siècle. Qui ne se rappelle pas du rôle des Tirailleurs nord-africains pendant les deux Guerres mondiales ? Le 7<sup>e</sup> Régiment de Tirailleurs Algériens, qui a contribué à la libération d'Épinal et du département des Vosges en 1944, s'installe d'ailleurs dans la cité des images en 1962 jusqu'à sa dissolution en 1964.

Le 170<sup>e</sup> Régiment d'infanterie qui lui succède, du côté de Golbey, garde le drapeau et les couleurs des Tirailleurs algériens. Celui-ci devient en 1994 le 1<sup>er</sup> Régiment de Tirailleurs, recréé en hommage aux Tirailleurs maghrébins qui prirent part à l'ensemble des combats de la France, à l'occasion du cinquantenaire de la Libération, dans le quartier Varaigne, à la Vierge.

Ce régiment d'infanterie blindée constitué de militaires actifs et de réservistes, déployé tant en opérations extérieures que sur le territoire national, est composé aujourd'hui de 1 080 hommes, parfaitement intégrés dans la vie de la cité. Tout au long de l'année, *les Turcos*, comme on les surnomme, sont mobilisés lors des cérémonies patriotiques mais aussi à l'occasion des grands événements comme le cortège de la Saint-Nicolas. Parmi les emblèmes du 1<sup>er</sup> RTir, la Nouba est sans aucun doute le meilleur ambassadeur du régiment auprès du grand public. Cette fanfare, qui rythme les cérémonies et anime d'autres rendez-vous organisés par la Ville ou ses partenaires, se démarque par la tenue traditionnelle des musiciens et la présence du bélier Messaoud, la mascotte du régiment.



PREMIERS

“

TOUJOURS LE PREMIER

Devise du 1<sup>er</sup> RTir

”



# “ UN LIEN FORT AVEC LA VILLE ”

Rencontre avec le Colonel Jean Michelin qui commande le 1<sup>er</sup> Régiment de Tirailleurs (1<sup>er</sup> RTir).

**Épinal est indissociable de son régiment. Le ressentez-vous depuis votre arrivée ?**

Oui. Épinal et les Vosges en général sont des terres de mémoire et il y a un vrai lien et un respect avec les militaires. Et la garnison a une taille idéale en termes d'infrastructures et de services. J'ai d'excellentes relations avec les autorités et les corps constitués. Le régiment de Tirailleurs a un lien fort avec la Ville, qui tient à la figure tutélaire de Philippe Séguin.

**C'est d'ailleurs grâce à Philippe Séguin que le dernier régiment de Tirailleurs est à Épinal.**

Oui. Son père était lieutenant au 4<sup>e</sup> régiment de Tirailleurs tunisiens, mort pendant les combats de la libération en 1944. Il a reçu la croix de guerre et la médaille militaire à titre posthume. En tant que pupille de la nation, Philippe Séguin a œuvré pour que ce régiment soit recréé à Épinal, en remplacement du 170<sup>e</sup> régiment d'infanterie, qui avait perpétué les traditions du 7<sup>e</sup> Régiment de Tirailleurs algériens. Le lien ne s'est jamais distendu avec la ville.

**Le 1<sup>er</sup> RTir, c'est donc avant tout une histoire de partage de mémoire ?**

En recréant le 1<sup>er</sup> RTir, nous avons redonné une mémoire aux combattants d'Afrique. Il y a une nécessité d'incarner cette mémoire et de la transmettre de génération en génération. Et concernant la 4<sup>e</sup> génération du feu qui est la mienne, celle des opérations extérieures, ils sont nombreux à avoir donné leurs jeunes années, leur énergie, leur sueur, leur sang et même

leur vie pour la France dans les rangs du 1<sup>er</sup> RTir. Eux aussi méritent d'être associés à ce devoir de mémoire.

**Vous êtes le chef de corps du régiment. Quel est votre rôle ?**

Je commande le 1<sup>er</sup> RTir et je suis également délégué militaire départemental des Vosges. Cela veut dire que je suis le conseiller défense de la préfète, pour tout ce qui concerne l'emploi des forces armées dans le département. En situation de crise, je suis naturellement l'interlocuteur de la préfète.

**Pourquoi le chef de corps est-il surnommé le « Caïd » ?**

On a un commandement encore marqué par des termes historiques et des notions telles que l'agressivité, la dureté au mal, le fait de toujours devoir faire ses preuves, avec un rôle qui va bien au-delà des simples attributions de chef militaire. Le Caïd, à l'époque où les Tirailleurs étaient encore des bergers dans le désert algérien ou marocain, se devait de résoudre des problèmes de troupeaux et devait rendre parfois justice, entre deux campagnes.

**Comment sont recrutés les militaires du 1<sup>er</sup> RTir ?**

Je recrute des gens de toute la France. Sur un contingent d'une quarantaine de soldats, il y a une proportion importante d'ultramarins. Il y a toujours entre 2 et 5 vosgiens mais également des gens qui viennent de l'autre bout de la France. Certains font le choix de venir ici, avec la volonté de s'inscrire dans cette histoire de Tirailleurs et/ou de rendre hommage à leurs aïeux.



COLONEL JEAN MICHELIN

#### Bio Express

- Lieutenant au 1<sup>er</sup> RTir en 2005
- Capitaine du 16<sup>e</sup> bataillon de chasseurs à pied en 2008
- 92<sup>e</sup> Régiment d'infanterie de Clermont-Ferrand en 2020
- État Major de l'Armée de Terre en 2022
- Chef du corps du 1<sup>er</sup> RTir depuis juillet 2023

## "AUCUNE FAMILLE SEULE ET SANS SOUTIEN !"

« À mon arrivée, mon épouse et moi avons tenu à aborder cette mission en binôme. Elle interagit beaucoup avec le Bureau "environnement humain" du régiment. Il a pour rôle de faire vivre, de développer la communauté des familles, de créer de l'entraide. Ce n'est pas un comité d'entreprise mais ça y ressemble : nous proposons des activités régulières telles que l'arbre de Noël, la chasse aux œufs... On ne laisse aucune famille seule et sans soutien lorsque des soldats sont en opération. »



**PORTES OUVERTES | 18-19 MAI**

## 80 ANS DU GARIGLIANO ET 30 ANS DU 1<sup>ER</sup> RTIR

La bataille du Garigliano, au nord de Naples, est un combat emblématique des Tirailleurs qui se déroule avant le débarquement des alliés en Provence en août 1944. Elle remet l'armée française sur la carte car elle se déroule avant le débarquement de Provence. Elle sera célébrée en même temps que le trentième anniversaire du régiment les 18 et 19 mai.

Une cérémonie de prise d'armes sera organisée au centre-ville, place des Vosges, le samedi soir à partir de 21h30, en présence de la Noubia pour les intermèdes musicaux, suivie d'un feu d'artifice.

Parallèlement, le régiment ouvrira ses portes au public durant tout le week-end. L'occasion de présenter le régiment au travers de stands d'exposition de matériel, d'animations et de démonstrations de 11h à 18h.



### LE 1<sup>ER</sup> RTIR EN CHIFFRES :

**1 080** HOMMES  
ET FEMMES

**12** PERSONNELS CIVILS

**600** SOLDATS LOGENT  
DANS LA CASERNE

**300** FAMILLES  
HABITENT DANS  
L'AGGLOMÉRATION  
SPINALIENNE

### DIMANCHE 9 JUIN

## MILITAIRES ET CIVILS DANS LA MÊME FOULÉE

Les militaires du 1<sup>er</sup> RTir invitent les coureurs civils à se joindre à leur course à pied, organisée dimanche 9 juin, dans les rues d'Épinal, à l'occasion de la Journée des Blessés de guerre, manifestation organisée par l'Armée de Terre. Durant la matinée, différentes courses sont proposées pour petits et grands, avec départs et arrivées au Champ-de-Mars.



Inscriptions





# PO RTRAIT

DE QUARTIER

Pour le septième rendez-vous de la série « Portait de quartier », direction le cœur de ville et plus particulièrement la rive gauche de la Moselle. Quartier historique de la cité, marqué par la 2<sup>nd</sup>e Guerre mondiale, il s'étend bien au-delà de l'île située entre les deux bras de Moselle qui est aujourd'hui le poumon commercial de la cité des Images.



Maison Romaine

Collège Clémenceau

ÎLE

Place des 4 Nations

Place Pinau

Direction de l'Éducation Nationale

MUDAAC

Vosgelis

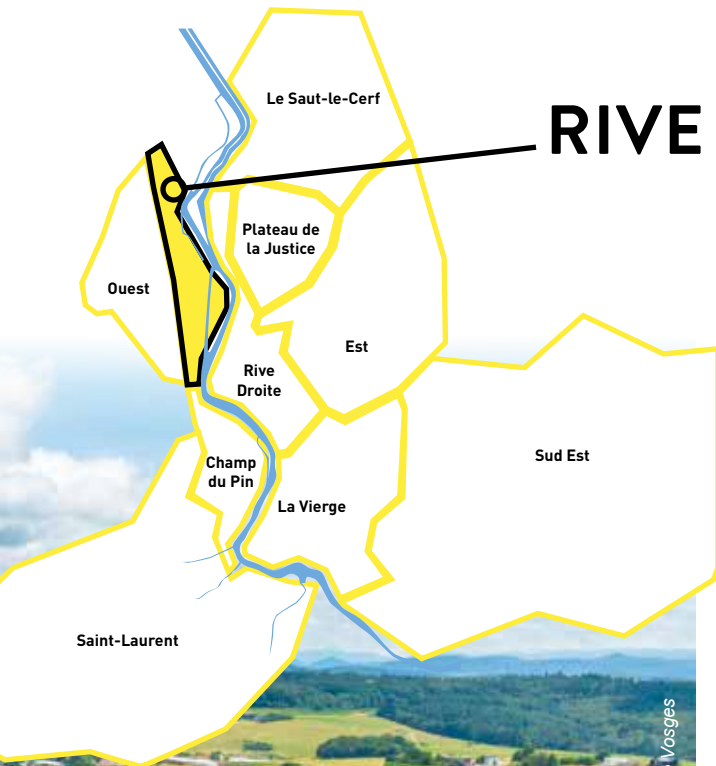
Épinal Habitat

Trésor public

Gare



# RIVE GAUCHE



© Drone Vosges



Collège Jules Ferry

Pour faire simple, le quartier Rive gauche occupe une large superficie entre les rails de chemins de fer et la Moselle, depuis la Magdeleine et l'entrée de Golbey d'un côté, jusqu'aux portes du Champ-du-Pin de l'autre.

Le nom de Rualménil apparaît dès le X<sup>e</sup> siècle pour désigner des habitations au bord de la rivière. Ce lieu regroupe les habitants installés sur l'île formée par les deux bras de la Moselle et qui sera entourée de murailles au XIII<sup>e</sup> siècle.

Initialement inclus dans l'ensemble urbain médiéval de la ville, ce quartier a subi de plein fouet la Seconde Guerre mondiale et de graves dommages collatéraux lors des bombardements américains de mai 1944. Autour de la statue du « tireur d'épine » de la place Pinau, miraculeusement préservée, de nouveaux immeubles ont été reconstruits. Au nord, les bâtiments de la Magdeleine, occupés aujourd'hui notamment par la Maison des associations, étaient au XIX<sup>e</sup> siècle des casernes (Schneider) qui abritaient le 7<sup>e</sup> Régiment de Tirailleurs algériens.

## AU CARREFOUR DES MOBILITÉS

La rive gauche connaît depuis quelques années une transformation profonde en termes d'aménagement urbain, travaux de voirie et embellissement du cadre de vie. C'est aujourd'hui le cœur commerçant de la Ville (sur l'île notamment) mais également le carrefour des mobilités, le lieu d'interconnexion des différents modes de transport : train avec la gare, bus avec la gare routière et l'intersection de la place des 4 Nations, vélo avec les pistes cyclables et les stations Vilvolt et voitures avec plusieurs parkings (Saint-Nicolas, gare...). C'est aussi un quartier animé, où la jeunesse aime à se réunir de jour comme de nuit dans les lieux et de convivialité et commerces de bouche des rues des États-Unis et des Petites Boucheries notamment. C'est enfin un quartier où l'accès à la santé est favorisé par l'existence de maisons et cabinet médicaux et pharmacies. Des atouts qui en font un quartier apprécié de ses habitants.

Liliane

Née en Seine-et-Marne, Liliane a vécu durant sa vie active entre Paris, la semaine, et Sens, le week-end. Retraitée, elle a fait le choix de se rapprocher de sa fille et de son petit-fils, installés dans l'agglomération spinalienne. « Nous avons acheté un pied à terre à Épinal pour voir nos proches, en 2014. À la disparition de mon mari en 2018, j'ai fait le choix de déménager définitivement car je suis tombée amoureuse de cette ville ». Habitant place Jeanne-d'Arc, elle apprécie particulièrement les services commerçants et de santé proposés à deux pas de chez elle.



“ JE SUIS TOMBÉE  
AMOUREUSE DE CETTE  
VILLE ”

“ UN QUARTIER  
TRANQUILLE ET  
BIEN SITUÉ ”



Thomas

Spinalien de naissance, Thomas aime sa ville et ne le cache pas! Résidant dans le quartier Rive gauche depuis ses années d'étudiant, à proximité de la place Jeanne d'Arc, il a décidé d'y vivre en famille. « Ce quartier nous correspond tellement que lorsque ma femme est tombée enceinte, nous avons recherché un logement plus grand et avons trouvé

rue Antoine Hurault. Nous sommes idéalement situés entre les commerces du centre-ville accessibles à pied et la forêt du Vallon Saint-Antoine. Le quartier est calme et nous avons une belle entente entre voisins. »





## “ L'ÎLE EST UN VILLAGE AU CŒUR DE LA VILLE ”

Habitante du quartier depuis 2015, cetteoureuse des grands espaces et de la vie à la campagne a adopté un rythme de vie plus citadin et a appris à l'apprécier. Originnaire de Haute-Marne, Vanessa a déménagé à Épinal par amour et n'en est plus partie. « *J'aime les balades et la nature et je trouve que le quartier associe les avantages de la ville et la proximité avec la nature puisqu'en 5 minutes on peut se balader en forêt. L'île, où je réside et travaille, est un village au cœur de la ville. Nous croisons souvent les mêmes personnes et nous y trouvons tous les commerces utiles au quotidien.* »

Vanessa



## “ UN QUARTIER ACCUEILLANT ET VIVANT ”

Antonietta

Avec son accent chantant, Antonietta ne peut cacher ses origines italiennes. Elle est arrivée à Épinal au début des années 2000 pour enseigner l'italien dans le secondaire. Elle a trouvé dans le quartier Rive gauche le lieu idéal pour travailler et assouvir sa passion pour la musique. « *J'aime ce quartier accueillant et vivant. Depuis ma retraite, j'ai emménagé dans une des tours de l'avenue du Maréchal de Lattre de Tassigny, proche de la gare et de l'île. Un secteur idéal pour moi car sans voiture, j'ai accès aux services de santé, aux commerces et aux transports en commun.* »

## “ IDÉAL POUR LES JEUNES PARENTS ”

Mathilde

Si Mathilde a grandi dans le quartier du Saut-Le-Cerf, c'est au centre-ville qu'elle s'est installée avec son compagnon, après ses études. « *Lui travaillant à Nancy et moi à Charmes, nous voulions trouver une ville proche mais à échelle humaine et le centre-ville d'Épinal a été le bon compromis, avec la gare à deux pas* ». Appréciant « *la proximité avec les commerçants et l'offre de services* », elle se verrait bien fonder une famille au centre-ville : « *Avec les nombreuses écoles maternelles, élémentaires, collèges et lycées à proximité, c'est idéal pour les jeunes parents.* »



## “ LE CŒUR COMMERÇANT DE LA CITÉ ”

Dominique et André

Alors qu'André a beaucoup voyagé durant sa carrière professionnelle, il a fait le choix de s'installer dans la Cité des images pour sa retraite, où il rejoint Dominique, ancienne commerçante en parfumerie et esthétique. Domiciliés rue du Boudiou, le couple apprécie cette proximité avec les commerçants et l'importance de faire vivre le quartier Rive gauche : « *Épinal est une ville moyenne qui apporte l'essentiel pour être heureux : la sécurité, le service et des animations pertinentes. Et le quartier Rive gauche est, selon moi, le cœur commerçant de la cité.* »

# DES ESPACES PUBLICS AMÉNAGÉS POUR DES USAGES PARTAGÉS

Dans le cadre du « plan mobilité » et de l'amélioration continue du cadre de vie des habitants, de profondes transformations de l'espace public sont réalisées dans le quartier. Des chantiers emblématiques et exemplaires qui poursuivent plusieurs objectifs : sécuriser et embellir l'espace public, apaiser la circulation automobile, encourager les mobilités douces et le développement durable, renforcer la végétalisation et intégrer la gestion des eaux pluviales.



## AVENUE DUTAC

1.

Ce chantier d'envergure, lancé en octobre dernier, s'achèvera cet été, conformément aux prévisions. La requalification de cette artère sur laquelle sont implantées la Maison de l'habitat et du territoire et le CFA-Pôle des métiers notamment, comprend la réfection des trottoirs de l'éclairage public et l'enfouissement du réseau, la création de plateaux ralentisseurs et la mise en place de conteneurs enterrés pour les déchets ménagers et le tri. Le double sens de circulation est conservé. Les mobilités douces sont encouragées comme la marche et le vélo, avec la création de voies cyclables séparées de la chaussée réservée aux automobiles. Des arbres seront plantés de part et d'autre.

## RUE DES ÉTATS-UNIS

La Ville d'Épinal et Enedis ont opéré des travaux de renouvellement du réseau haute tension, avec la pose de canalisations électriques souterraines, en remplacement du réseau actuel. Des travaux qui ont nécessité la fermeture de la rue entre le 26 février et le 12 avril, avec la réalisation du nouvel enrobé sur la bande de roulement de la rue.

2.







### 3. AVENUE DE LATTRE DE TASSIGNY

La réfection de l'avenue De Lattre de Tassigny est intervenue au printemps 2023. Un mois et demi de travaux pour renouveler la chaussée et intégrer un couloir cyclable matérialisé, une étape de plus vers la cohabitation des mobilités au centre-ville de la cité. Les travaux ont aussi permis de redéfinir des places de parking végétalisées, ainsi que les arrêts de bus situés face à l'entrée principale de la gare.



### 4. QUAI DES BONS ENFANTS

La requalification du quai des Bons Enfants fait partie des premières réalisations du plan mobilité de la Ville. Longtemps emprunté sur deux voies par les automobilistes, jusqu'à la rue de Nancy, le quai est aujourd'hui sur une seule voie, limitée à 30 km/h et végétalisée. En conséquence, une vraie piste cyclable a vu le jour le long de l'ancien parcours de canoë-kayak.



### 5. RUE DE NANCY

La rue de Nancy s'est aussi refait une beauté. Après la mise en place du « carrefour hollandais » qui a permis de fluidifier la circulation et la cohabitation entre automobilistes, cyclistes et piétons, un nouvel enrobé a été posé sur la chaussée réduite à une voie de circulation. Un chantier qui a inclus le réaménagement et la sécurisation des abords de l'école Paul-Émile Victor, dans le cadre du dispositif « Rues aux écoles », via la création de marquages ludiques au sol et espaces sécurisés pour les piétons (photo ci-contre).

### 6. PARVIS DU MUDAAC

Depuis février 2023, le secteur du Musée départemental d'art ancien et contemporain (Mudaac) est en pleine mutation. Depuis quelque temps, la rue Georges de la Tour bénéficie de trottoirs élargis pour les terrasses et les piétons et une circulation automobile apaisée. Le Conseil départemental des Vosges construit un nouvel espace vert sur le parvis intégrant un jardin de près de 1 000 m<sup>2</sup> et planté de 28 arbres et bientôt un accès direct aux berges de la Moselle avec des gradins en bois.





**LAVOIR-THÉÂTRE :  
CONCERT INTIMISTE**

Connaissez-vous cette petite salle de concert située rue des Petites Boucheries ? Le Lavoir-théâtre accueille tout au long de l'année des spectacles et concerts, dans une ambiance intimiste, au bord de l'eau. Véritable espace insolite qui pourra vous surprendre par son agencement atypique, cette petite salle de 65 places, équipée d'une scène, accueille notamment la plupart des « cafés-jazz » et « cafés-chansons » de l'association Lavoir Entendu, dans une atmosphère unique.



Rue des Petites Boucheries, Épinal



**LA MAISON ROMAINE,  
SON PARC ET SA GUINGUETTE**

Ex-bibliothèque municipale, la Maison Romaine a changé de vocation. L'un des grands projets municipaux consiste à faire de ce bâtiment emblématique de la Ville le vaisseau amiral de l'action culturelle municipale, mêlant formation et soutien à l'entrepreneuriat culturel. Un projet qui accueille régulièrement des artistes en résidence. Des expositions ainsi que le réaménagement du parc, du jardin d'enfants, des berges de la Moselle et des squares de Loughborough et de Chieri ont été réalisés. Sans compter la Guinguette qui, depuis 2 ans, anime le bord de Moselle dans un esprit convivial, entre juin et septembre.



Rue de Nancy.



**LA BOUSSOLE**

Située à la Maison de la communication et face à l'esplanade Addi Bâ, *La Boussole* est un guichet unique accessible à tous les Spinaliens souhaitant être accompagnés pour construire leur parcours professionnel. Elle mutualise les compétences et les services des partenaires associatifs, institutionnels et privés pour optimiser l'accompagnement vers l'emploi.



2, Rue de la Chipotte, Épinal



**LA SOURIS VERTE : 10 ANS  
DE MUSIQUES ACTUELLES**

Le 2 mai 2014, la Souris verte était inaugurée. Dix ans plus tard, la salle de musique fait partie des outils culturels emblématiques d'Épinal et du quartier Rive gauche. Labellisée « Scène de Musiques Actuelles » (SMAC) par le Ministère de la Culture, elle est implantée rue des États-Unis et accueille, tout au long de l'année, des concerts de musiques actuelles dans ses deux salles de concerts (500 et 150 places). De plus les six studios de répétition et d'enregistrement dont elle dispose lui permet d'accueillir de nombreux artistes musicaux ou groupes pour des espaces de créations, en résidence.



17 Rue des États Unis, Épinal



# ... ET DANS LES AUTRES QUARTIERS ?

## PLATEAU EN FÊTE

C'est un moment fort de la vie du quartier, où règnent la convivialité et la rencontre. L'association des habitants (Union pour le Plateau de la Justice), le comité d'intérêt de quartier et le centre social organisent, le dimanche 9 juin, leur traditionnelle fête du quartier au parc des Vues. Les Spinaliens sont invités à participer à un apéritif gratuit, à découvrir les cuisines du monde et à partager un moment d'échange et de partage, dans une ambiance musicale. Des animations pour les enfants seront également proposées.

+ Fête des habitants du Plateau de la justice | Dimanche 9 juin, à partir de 11h30 | Parc des Vues



VIVRE À ÉPINAL

23



*Le magasin état d'esprit  
devient le magasin Mira*

**MIRA**

16 Quai des Bons enfants  
88000 Épinal  
03 29 64 27 82

Mobilier contemporain  
Architecture d'intérieur  
Design graphique  
Ateliers pour enfants  
Concept store

TRADITION DES VOSGES

*Nouvelle boutique*



**VOTRE TOTE BAG OFFERT**  
pour tout achat sur  
présentation de ce coupon.

13 RUE DU BOUDIOU À ÉPINAL  
DU MARDI AU SAMEDI  
10:00 - 12:00 / 14:00 - 19:00  
TÉL. 03.29.82.01.58



LE VRAI PLAISIR DU SHOPPING  
À PRIX OUTLET TOUTE L'ANNÉE

LINGE DE LIT - LINGE DE BAIN - DÉCO  
epinal@traditiondesvosges.com - www.traditiondesvosges.com

# COMMERCE: LE CENTRE-VILLE SE DÉMARQUE

Il y un an, la municipalité a pris l'initiative de constituer un comité de pilotage composé de 14 commerçants, accompagné par le cabinet Lestoux et associés, qui a déjà œuvré pour la mise en place d'un plan d'action pour le marché couvert. Après deux phases de travail, une feuille de route a été fixée. Explications avec David Lestoux et deux commerçants membres du comité de pilotage.

## Pouvez-vous nous présenter votre cabinet ?

**D.L.** L'agence que je dirige est spécialisée dans le développement, la transformation et la redynamisation des centres-villes. Nous concevons des programmes qui permettent aux centres-villes et aux commerces de s'adapter aux nouveaux modes de vie et de consommation. Concernant Épinal, ça fait deux ans qu'on travaille très sérieusement sur le centre-ville.

## Comment avez-vous procédé ?

**D.L.** Nous avons commencé par un diagnostic, en analysant les modes de fonctionnement du centre-ville, l'aménagement urbain, les linéaires commerciaux. Notre feuille de route a été construite en étroite collaboration avec les commerçants, avec qui nous avons animé des ateliers pour partager le diagnostic et évoquer les solutions.

## Quel a été le premier message délivré aux commerçants spinaliens ?

**D.L.** Sur les enjeux du commerce de demain, notre message était de dire que tout change, qu'on vit une période de transformation commerciale sans précédent, mais qu'il y a des opportunités. La décennie qui s'ouvre sera certainement la plus favorable à la fréquentation des centres-villes parce que les seniors n'ont pas trop envie d'aller sur les zones, la génération Z a moins le permis de conduire que la précédente, 40% de la population vit seul, or le supermarché a été créé pour les familles.

**(...) On vit une période de transformation commerciale sans précédent, mais il y a des opportunités.**



## Quels points forts et faiblesses votre diagnostic fait-il apparaître ?

**D.L.** La ville résiste plutôt bien en termes de commerces avec un taux de vacances très maîtrisé, à hauteur de 5 %, largement en-dessous de la moyenne nationale.

En revanche, au centre-ville, la fonction convivialité reste assez peu développée, c'est à dire que la part de cafés et restaurants est inférieure à ce que l'on trouve habituellement. Enfin, on a une offre cohérente mais on a un déficit d'effet vitrine. La vision de l'île depuis les quais n'est pas suffisamment différenciante.

## Justement, quelles sont vos préconisations pour se différencier ?

**D.L.** Notre fil rouge est l'exigence premium. Ça commence par les parkings qui doivent être extrêmement bien signalés, un cheminement, un jalonnement vers les commerces qui est agréable, bien éclairé. Quand on arrive au centre-ville, on doit avoir un effet « waouh » avec des linéaires attractifs, un espace de déambulation sympa pour les piétons. C'est tout ce décorum qui fera que les gens se lèveront de leur canapé et viendront de loin.





# DAVID LESTOUX

“ L'EXIGENCE PREMIUM  
COMME FIL ROUGE ”

AGENCE LA!

© photo Agence La!

COMMERCE

25

**Dans quelle mesure l'espace urbain peut ou doit-il être aménagé ?**

**D.L.** Dans la construction d'une expérience premium, il faut être capable de transformer la rue en y ajoutant des espaces verts et ponctuellement par de l'urbanisme éphémère. Il y a des journées et il y a des périodes de l'année où il n'a pas d'intérêt à piétonner, donc il faut être capable de proposer une piétonnisation réversible.

**Le stationnement est-il le principal enjeu ?**

**D.L.** Non. À chaque étape de notre travail, j'ai rappelé que le stationnement n'est pas l'attractivité. Aujourd'hui la bataille du stationnement est terminée, ce n'est plus le sujet. Le plus pratique de tout c'est de se faire livrer chez soi. L'enjeu c'est plutôt : quelle expérience propose-t-on aux consommateurs qui font l'effort de sortir de chez eux pour se rendre en ville ? C'est ça le sujet.

**Dans quel délai pourraient être mises en place vos préconisations ?**

**D.L.** Il faut être capable de voir loin mais d'activer des victoires rapides. Ça peut être dans les trois mois, comme sur l'urbanisme éphémère, sur les quais par exemple, à court terme. À moyen terme, on peut s'attaquer au relooking commercial. C'est entre les mains des commerçants mais la collectivité les accompagne. Et puis il y a des réalisations sur le long terme, les axes structurants comme l'aménagement urbain.

**Il est aussi question de la création d'une marque et d'un « office du commerce ». Qu'en pensez-vous ?**

**D.L.** C'est important d'être dans une logique de conquête de clientèle. Si on fait des efforts pour l'attractivité, autour de l'exigence, du centre-ville premium, c'est important de le faire savoir. On a une association de commerçants efficace dans l'animation, mais on a besoin de cultiver l'empreinte digitale du centre-ville et communiquer sur les zones secondaire et tertiaire de chalandise. Un "office du commerce" sera instauré par la Ville avec un poste de « community manager ».





**BIOCOOP**

**JULIEN MATRY**

“ FAIRE ÉMERGER  
UNE IDENTITÉ ”

INTERVIEW

« Les échanges ont été plutôt constructifs. Les résultats vont dans le bon sens, celui d'une ville plus apaisée. Il faut rendre leur juste place aux piétons et vélos dans au centre-ville. On doit construire la ville pour eux, avec les voitures, mais pas l'inverse. Ce que je trouve très bien aussi c'est le fait de faire émerger une identité à la Ville, une unité de couleurs, de formes. Une sorte de Plan local d'urbanisme pour les commerces, qu'on vienne et qu'on sache qu'on est au centre-ville, que ça en jette un peu !

C'est un sujet aussi de dire aux gens qu'ils sont à 3 minutes du marché, à 4 minutes d'une boulangerie, d'un cabinet médical. Du parking du Cours jusqu'à la Roseraie, on fait tout en 10-15 minutes à pieds, en plus il y a la navette de centre-ville.

Ce que je retiens enfin, c'est qu'il faut que la ville se tourne vers la rivière. Aujourd'hui on a un atout avec ça, l'île entre les deux bras. Il faut des terrasses, des plateformes... C'est une vitrine, mettons du commerce de ce côté-là. La rivière est belle naturellement, c'est la nature, faisons avec ce qu'on a. »

## LES CHAIS SAINT ÉLOI

**MARINE HONORÉ**

« Avant, le commerçant était dans sa boutique et attendait le consommateur. Aujourd'hui, il faut aller chercher le client, se remettre en question sans cesse et s'adapter. Le gros concurrent, c'est Internet. En tant que commerçants, on doit changer nos habitudes, on doit devenir des commerciaux.

Nous, aux Chais Saint Eloi, on a une partie cave et une partie spiritueux. On s'est rendu compte que les consommateurs ont un budget et il ne peuvent pas le dépasser. On a donc fait des zones à 10€, 20€, 30€. On s'est réinventés et on a axé notre façon de faire sur le client. Aujourd'hui les clients savent tout de suite où aller. On a cassé les codes et ce modèle-là fonctionne. Parmi les pistes évoquées, l'office du commerce, c'est intéressant dans la mesure où on accompagne individuellement les commerçants, où on leur apporte des réponses. Le plus important c'est avoir un professionnel avec une compétence de commercial qui va aider les commerçants en demande, avec la construction d'un plan d'actions. La Ville doit avoir ce rôle-clé. »



“ DEVENIR  
DES COMMERCIAUX ”



# COMMERCES & SERVICES

## QUARTIER RIVE GAUCHE



Entre amis ou en famille, entre adultes ou avec les enfants, les jeux de société nous procurent de formidables moments de plaisir. **Venez découvrir notre boutique de jeux de sociétés.** Nous vous proposons une large gamme de jeux **pour les enfants dès 2 ans, jusqu'aux joueurs expérimentés.** Quelque soit votre profil de joueur, vous trouverez votre jeu de société.

8 rue Georges de la Tour 88000 EPINAL | 03 54 31 07 10  
 contact@lutins-malins.fr - www.lutins-malins.fr  
 Ouvert lundi de 14h à 18h30 - du mardi au samedi de 10h à 18h30



### MAGASIN PHOTO-STUDIO

## VILAIR SCHERR

3 Rue Président Doumer, 88000 Épinal  
 Photo d'identité sans rdv, tirage photo, reproduction, achat de matériel



**RIEN NE CHANGE SAUF LE NOM !**

**AGENCE IMMOBILIERE**  
 GESTION - LOCATION - TRANSACTION

Depuis janvier 2024, Quadral Immobilier est devenu Evel Immobilier. Notre agence immobilière a changé de nom tout en continuant à vous offrir le service de qualité que vous connaissez et appréciez.



**OFFRE EXCEPTIONNELLE**

Pour tout mandat signé avant le 31 juillet 2024, recevez une carte cadeau de 150 €.



Nous vous accueillons du lundi au vendredi de 9h à 12h et de 13h à 17h  
 20 rue des Petites Boucheries  
 88000 EPINAL

Contactez-nous au  
 03 29 81 42 28

Suivez-nous sur Facebook



Notre entreprise intervient pour toutes vos installations de chauffage et sanitaires. Entretien, remplacement, installation : nous sommes à votre disposition pour répondre à vos besoins. N'hésitez pas à nous contacter pour tout projet, nous mettrons notre expérience et notre professionnalisme à votre service.



12 rue d'Alsace 88000 EPINAL | 03 29 37 76 25

chauffage.ludo@gmail.com

Du lundi au jeudi : 8h30-17h30 et vendredi : 8h30-16h

# INVESTIR POUR LA QUALITÉ DE VILLE

Le budget 2024 de la Ville d'Épinal était à l'ordre du jour du Conseil municipal le 11 avril dernier. Dans un contexte économique toujours marqué par une forte inflation des prix, en particulier ceux de l'énergie, la majorité des conseillers municipaux a voté le budget proposé qui n'augmente pas le taux communal des impôts (inchangé depuis 1993), donne la priorité aux services rendus à la population et à la « chasse aux coûts » qu'il s'agisse d'économiser l'énergie, d'optimiser l'utilisation des bâtiments communaux, et de maîtriser la masse salariale. Les élus ont aussi validé les investissements à réaliser durant cet exercice budgétaire. Présentation des principaux projets.

## RÉNOVATION URBAINE DU CHAMP-DU-PIN

Le quartier de Bitola-Champbeauvert est en pleine transformation grâce au programme de rénovation urbaine dont il bénéficie. Cette année, quatre chantiers majeurs y sont conduits.



© simulation cadre de vie - Ville d'Épinal

## LA FILATURE

Sur le site des anciennes usines Bragard, la Ville édifie son futur bâtiment de conservation et de valorisation des archives municipales et communautaires. Reliant le fil de l'histoire textile du quartier et le fil de la mémoire administrative collective, ce nouveau lieu culturel ouvert au public portera un nom symbolique : *La Filature*. La fin des travaux est attendue pour l'automne 2024 et l'ouverture au public est prévue début 2025.



2.





3.

## RUE DES 1. TISSERANDS

En plein cœur du quartier de Champbeauvert, les agents municipaux transforment l'aire de jeux de la rue des Tisserands : après les travaux de terrassement commencés début avril, de nouvelles structures de jeux avec des agrès en bois pour les enfants de trois à dix ans seront installées d'ici la mi-juin. Une seconde phase de travaux est programmée entre septembre et décembre pour créer un square paysagé et planté d'arbres.

## LA RUE DAVID-ET-MAIGRET

La route à deux fois deux voies qui longeait le supermarché du sud de la ville devient un large espace planté d'arbres, équipé d'aires de jeux et d'espaces de convivialité imaginés avec les habitants. La terre y remplace le bitume d'une des anciennes chaussées et, dès cet été, les habitants profiteront d'un nouveau city-stade, d'une aire d'agrès sportifs, de deux terrains de pétanque, de trois tables de ping-pong et de tables de jeu d'échec.

## 4. DEUX PASSERELLES VERS LA MOSELLE

L'île du Champ-du-Pin est encore aujourd'hui un coin de nature aux allures sauvages. Il est prévu d'y aménager un parc ouvrant le quartier vers la Moselle. Les travaux commencent cette année avec la remise en état de la passerelle située au nord du site et la pose d'une nouvelle passerelle à la pointe sud.





## PARC DU COURS

Au bord de la Moselle, ce parc à l'anglaise de 4 hectares planté de magnifiques arbres en plein cœur de ville appartient au patrimoine de la cité avec son kiosque à musique de 1863 et sa station météorologique de 1892. Mais il subit aussi les affres du temps et nécessite un réaménagement : dès cette année, la Ville va y entreprendre des travaux qui conserveront son âme romantique tout en l'adaptant aux nouveaux usages.



## BASILIQUE SAINT-MAURICE

La restauration de la basilique Saint-Maurice est le plus important chantier conduit sur l'édifice depuis 1846, date de son inscription sur la liste des Monuments historiques. Un chantier estimé à plus de dix millions d'euros, sur une décennie. Les diagnostics réalisés depuis 2021 ont révélé la nécessité d'études complémentaires préalables au lancement des travaux. Elles sont en cours et les premiers travaux sont programmés fin 2024-début 2025. Ils concerneront la partie orientale de la Basilique soit le chœur, les deux chapelles du chœur et les sacristies. Seront concernées les couvertures, les parements extérieurs et intérieurs, les vitraux et l'assainissement du chevet de l'édifice.



© Basilique Saint-Maurice - Sarah Dartois

## ENTREtenir LE PATRIMOINE

Qu'il s'agisse des chaussées, des équipements sportifs et culturels, ou des bâtiments communaux comme les écoles, un budget spécifique est consacré à l'entretien de ce patrimoine qui fait l'objet de travaux programmés tout au long de l'année.

## PUMPTRACK

Un circuit à bosses sportif et ludique pour vélos et trottinettes : c'est un pumptrack ! Et les Spinaliens ont choisi d'en édifier un dans le quartier de Saint-Laurent dans le cadre du budget participatif 2023-2024. Les travaux sont programmés cette année au bord de la Moselle, près du stade d'aviron Durupt.

## POURsuivre LES TRANSITIONS ÉCOLOGIQUES

Contre le dérèglement climatique, la Ville agit à son niveau et investira encore en 2024 : extension du réseau de chauffage urbain à la rive gauche, nouveau schéma directeur d'éclairage public, poursuite de la végétalisation des espaces publics et développement du projet alimentaire territorial sont aussi inscrits au budget.





# ACORISQUES

Avancer en toute sécurité !

DU 2 AVRIL AU 15 JUIN 2024

2 MOIS DE COTISATIONS  
OFFERTS SUR VOTRE  
ASSURANCE\*

Cambriolage, mauvaise chute, dégâts des eaux dans sa maison, vous risquez chaque jour d'être confronté à différents accidents ou sinistres au cours de votre vie. Il arrive qu'un accident ait des conséquences financières importantes. Pour vous aider à affronter ces tracasseries de la vie, ACORIS Mutuelles vous propose des protections adéquates et efficaces.

\*Voir conditions en agence.



## AUTOMOBILE

Que vous soyez responsable ou victime, il est essentiel d'être bien protégé. La formule ACORIS Mutuelles prend en compte : vol du véhicule, recours suite à un accident, bris de glace, etc.

## HABITATION

Votre logement représente l'investissement et l'histoire de votre famille, il faut donc prévoir toutes les éventualités (cambriolage, incendie, catastrophe naturelle...).

## ACCIDENTS DE LA VIE PRIVÉE

Cette assurance protège votre famille et vous-même au quotidien : accidents domestiques, blessures lors de la pratique d'un sport...

## PROTECTION JURIDIQUE

Grâce à cette assurance, les experts vous fournissent l'assistance nécessaire en cas de litige avec la prise en charge des frais de justice (différend avec un voisin, fraudes sur Internet...).

Depuis le 1<sup>er</sup> avril 2024, la carte verte a disparu pour l'ensemble des véhicules immatriculés. C'est la fin de la vignette d'assurance... mais pas de l'assurance !

Nous espérons vous voir très vite, à bientôt dans notre agence !

ACORIS Mutuelles Épinal — 9, rue de la Marne, 88000 Épinal — Tél. 03 29 69 66 00




# EPINAL S'ANIME AU PRINTEMPS

La culture, la créativité et la convivialité se rencontrent à Épinal. Et c'est encore plus vrai cette année avec des festivals, événements et animations à profusion, à commencer par le festival *Enjoy Vélos Épinal* qui donne le coup d'envoi des festivités les 4 et 5 mai, pour tous les amoureux de « la petite reine », au champ de Mars. À peine le temps de respirer que le souffle de l'imaginaire et du fantastique nous aspire au parc du Cours et en cœur de ville avec *Les Imaginales*, une bulle d'évasion et de magie de jour comme de nuit.

La culture pour tous et en accès libre, c'est aussi *Rues et Cies*, le festival de spectacle vivant qui fête ses 40 ans du 14 au 16 juin, transformant Épinal en immense théâtre à ciel ouvert.

REIN  
1976





Le mois de juin est aussi celui des *Rendez-vous de la biodiversité*, avec un thème – sport et environnement – qui épouse naturellement les concours de cette année olympique! Le sport est à l’honneur bien sûr, à quelques semaines des JO de Paris, avec un programme d’animations et d’initiations riche et varié. On pourrait rajouter la fête de la musique, les feux de la Saint-Jean et bien d’autres événements que l’on vous invite à découvrir dans ces pages. En mai et juin à Épinal, il n’y a pas de hasard, que des rendez-vous. Profitez-en pleinement!

# Rendez-vous



# LES MYSTÈRES DE L'HUMANITÉ À L'AFFICHE

RENDEZ-VOUS

34

## 23>26 MAI 2024

C'est toute une ville qui va vibrer, de jour comme de nuit, au rythme des *Imaginales* et de *la Fête des Images*. Deux événements qui convergent et ne font plus qu'un, autour d'une identité - l'imaginaire et les images au sens large – et du thème *Memento Mori*\*, à partir duquel a été imaginé le visuel officiel. L'occasion de « repousser ensemble, autant que faire se peut, les frontières du mystère le mieux gardé de l'humanité », affiche Gilles Francescano, directeur artistique des *Imaginales*. Aborder la mort pour mieux l'appréhender et célébrer la vie !

+ Entrée libre | programme sur [www.imaginales.fr](http://www.imaginales.fr)

\*Locution latine qui signifie littéralement « Aie à l'esprit, à la pensée que tu meurs... », généralement rendue en français par « Souviens-toi que tu vas mourir ». Son origine remonte à l'Antiquité gréco-romaine, quand un esclave se tenait aux côtés d'un général victorieux lors de son triomphe afin de lui rappeler sa condition de mortel.





# DARIA SCHMITT

Artiste de renom dans le monde de la bande-dessinée, Daria Schmitt est l'illustratrice de l'affiche 2024 des Imaginales. Elle partage avec nous ses inspirations et quelques-uns de ses secrets de création. Morceaux choisis.

## Comment vous est venue l'inspiration pour l'affiche des Imaginales 2024 ?

**D.S** À partir du thème Memento Mori, je me suis replongée dans l'histoire de l'art où cette thématique est assez récurrente pour y puiser une inspiration et m'inscrire dans une forme de continuité. Dans ce processus créatif, le tableau L'île aux Morts de Böcklin m'a beaucoup inspirée, notamment les éléments d'architecture présents sur le tableau dont on retrouve l'esthétique sous les traits des ruines du parc du Château.

## Une illustration aux degrés de lecture multiples...

**D.S** Oui en effet. Au premier plan, on peut apercevoir une nuée de papillons de nuits où les têtes de mort évoquent à notre esprit un imaginaire sombre lié à la thématique du festival. On voit aussi une lumière à l'horizon, au bout du tunnel que l'enfant naviguant sur la rivière va rejoindre, quittant les jeux pour le voyage.

## De manière générale, quelle est votre méthode de travail ?

**D.S** Dès qu'une idée apparaît, ce sont immédiatement des images qui me viennent en tête. Charge à moi ensuite de travailler mon illustration pour que le résultat final soit le plus fidèle possible à mon imagination. Je travaille directement sur une feuille blanche, au crayon, à l'encre et au format souhaité pour avoir l'échelle exacte dès le départ.



© Mylène Deroche

INTERVIEW

RENDEZ-VOUS

35

## DU PAPIER AUX FAÇADES SPINALIENNES

Les travaux de Daria Schmitt vont être adaptés en mapping vidéo par Margot Kaluszyner, motion designeuse, qui réalise sa 3<sup>e</sup> création pour la Fête des Images après 2021 et 2022. « J'ai été tout de suite inspirée par le travail de Daria et notamment les papillons que l'on peut voir sur l'affiche ». Une collaboration née d'une rencontre entre les deux créatrices, à l'initiative de Marie-Jeanne Gauthé, consultante pour cet événement : « L'idée est apparue de manière assez intuitive. Nous avons organisé une première rencontre pour qu'elles puissent échanger sur leur travail respectif et les contraintes techniques liées au mapping ».

De cet échange est né un projet inédit, combinant les deux pratiques et qui offre de nouvelles perspectives de création : « C'est très inspirant de voir de quelle manière une autre artiste peut se réapproprier votre travail, ça attise ma curiosité et me donne envie de voir le résultat final » explique Daria Schmitt.



MARGOT KALUSZYNER



MARIE-JEANNE GAUTHÉ



Fête  
DES  
Images  
É P I N A L

RENDEZ-VOUS .....

DU 23 AU 25 MAI SUR LA FAÇADE DU PALAIS DE JUSTICE POUR EN DÉCOUVRIR LES ULTIMES SECRETS



INTERVIEW VIDEO !

# EN CE TEMPS-LÀ J'AVAIS VINGT ANS...

Créé en 2004, le Prix Imaginales des Lycéens vise à encourager le goût de la lecture auprès d'élèves vosgiens volontaires de la seconde à la terminale : ils participent à un jury et désignent le livre lauréat parmi cinq ouvrages, sélectionnés par un comité composé de Véronique Bart, coordinatrice du prix et de cinq autres membres, professeurs pour l'essentiel. Un rituel immuable depuis deux décennies où l'émerveillement et l'éveil à un monde imaginaire se conjugue avec la naissance d'une passion pour de centaines de jeunes lecteurs devenus grands.

Après 6 mois de lectures et d'échanges passionnés, les délégués de chaque établissement se sont retrouvés le 11 avril au lycée Louis Lopicque d'Épinal pour une séance débat et un vote. C'est le livre *Livie Morevi et les passeurs d'âmes* de Nathalie Cirac qui a rallié les suffrages.

RENDEZ-VOUS

36

## ZINC GRANADINE

### S'INVITE À LA FÊTE !

Pour la première fois, Zinc Grenadine investira l'Espace Cours pendant les *Imaginales* pour y proposer un espace jeunesse. Au programme : lectures de contes, dédicaces, une boum des petits vampires et petites vampirettes dans le chapiteau Magic Idolize.



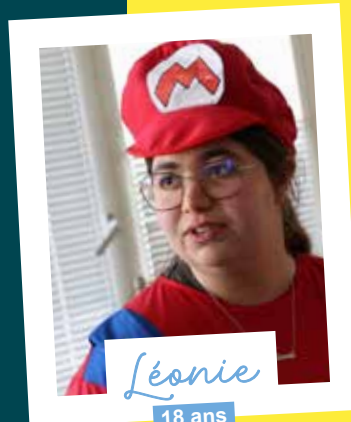
Amandine

17 ans



Jérémy

16 ans



Léonie

18 ans

## PAROLES DE MEMBRES DU JURY

« C'est une expérience très enrichissante. On crée des liens grâce à nos lectures, on les défend avec cœur. Faire partie de ce jury m'a donné goût à lecture et rien que pour ça c'est génial »

« J'apprécie énormément le fonctionnement de ce prix. On lit de très bons livres et on passe de bons moments avec les autres membres du jury. Les débats peuvent être très vifs mais toujours respectueux. »

« J'avais déjà participé au prix des collégiens auparavant. C'est en participant à ces jurys que j'ai rencontré mes amis. C'est un lieu de partage, dans un esprit bienveillant et convivial. Rien que pour l'aventure humaine, ça vaut le coup de participer à ce prix ! »

TÉMOIGNAGES



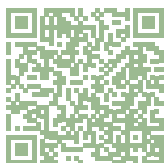
1<sup>er</sup> > 15  
J U I N  
2 0 2 4

À ÉPINAL, LES RENDEZ-VOUS DE LA  
**BIODIVERSITÉ**  
un patrimoine naturel à découvrir !



**SPORT & NATURE**

BALADE VERTE | PETIT-DÉJEUNER  
RENCONTRE | PARCOURS ÉNIGME  
CINÉ- DEBAT | ANIMATIONS  
DIVERSES | DÉCOUVERTE DU  
POTAGER MUNICIPAL



[www.epinal.fr](http://www.epinal.fr)



En l'espace de quatre décennies, *Rues et Cies*, plus ancien festival de rue en France s'est imposé comme un rendez-vous incontournable dont le rayonnement dépasse les frontières hexagonales. Parmi les 42 compagnies présentes, certaines d'entre-elles offrent la première représentation de leurs nouveaux spectacles au public spinalien. Focus sur deux nouvelles créations. Laissez-vous surprendre et plongez dans l'inattendu!

42

COMPAGNIES  
ACCUEILLIES  
EN IN ET EN OFF\*

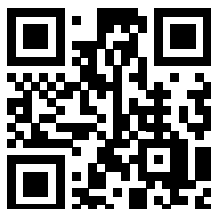
43

SPECTACLES  
DIFFÉRENTS

154

REPRÉSENTATIONS  
SUR DEUX JOURS  
ET DEMI

PROGRAMME  
[www.epinal.fr](http://www.epinal.fr)



## HORAIRES - RUES & CIES :

VENDREDI 14 JUIN : 18H – 00H10

SAMEDI 15 JUIN : 11H20 – 00H15

DIMANCHE 16 JUIN : 10H – 22H10

TOUS LES SPECTACLES SONT GRATUITS

*\*in* : spectacles sélectionnés dans le cadre du programme officiel.

*off* : spectacles professionnels et amateurs, additionnels au programme officiel.





2 SPECTACLES  
EN AVANT-PREMIÈRE

© Photo compagnie Petits Bras

## COMPAGNIE DES PETITS BRAS

### « VENT D'OUEST »

Amateurs de grandes hauteurs, on aurait pu voir cette compagnie du Vercors sauter à l'élastique mais c'est pourtant accompagnée d'une structure de 8 mètres de haut que la Compagnie des Petits Bras viendra poser ses valises dans la cité des Images avec une nouvelle création intitulée *Vent d'Ouest*.

Une incursion franche dans l'univers western, revue et corrigée par les six artistes qui n'hésiteront pas à tordre, détourner l'image (d'Épinal) que l'imaginaire collectif a construit au fil du temps sur ce genre venu du Grand Ouest.

Par cette nouvelle lecture, plus contemporaine et imprégnée de l'énergie créative de la troupe, les petits et les grands pourront découvrir ou redécouvrir une compagnie fidèle à Rues et Cie. Une histoire d'amour qui s'écrit depuis plus de 15 ans et la présentation de leur premier spectacle.

© De Faverney - Compagnie 2 de la spontanée

CRÉATIONS  
2024

## LES 2 DE LA SPONTANÉE

### « ZE WORLD TOUR SINGING »

Duo de clowns créé il y a quatre ans, *Les 2 de la Spontanée* alias Francis Albiero et Lydie Gustin à la ville ne se cantonnent pas uniquement à leur discipline mais multiplient les passerelles avec d'autres arts pour proposer une expérience scénique aussi déroutante que stimulante. D'abord en utilisant l'univers du cinéma puis en déplaçant le curseur vers la musique. Avec l'aide du groupe lorrain Fergessen, ils vont mettre sur pied un concert rock, tout en y implantant leur ADN. Le résultat de ce cocktail détonnant « zE wOrld tOur sinGing » sera présenté pour la première fois dans sa version définitive lors du festival. Un tour de chant clownesque où le duo proposera un répertoire éclectique, allant des ballades de Christophe à la folie de Marilyn Manson en passant par la fantaisie de Led Zeppelin. Un beau reflet de l'univers de la compagnie qui manie l'art de jongler avec les émotions à merveille.

# ÉPINAL SE PREND AUX JEUX!

Le compte à rebours est lancé avant les Jeux olympiques et paralympiques d'été à Paris (26 juillet – 11 août / 28 août – 8 septembre). Une grande fête planétaire du sport dont s'empare toute la France et Épinal ne fait pas exception, bien au contraire : labellisée « terre de Jeux 2024 » et forte de ses 6 centres de préparation, la cité des images fait vivre les Jeux. La célébration olympique à Épinal, c'est tout un programme qui vous est dévoilé ici.



**GRAND  
PUBLIC**

## JEUX VOSG'- -OLYMPIQUE VENDREDI 14 JUIN (17H À 20H)

**BASE NATUR'O**

Pour contribuer à l'effervescence des Jeux olympiques, le Comité départemental olympique et sportif des Vosges (CDOS) organise des jeux Vosg'Olympiques ouverts aux licenciés. Une occasion de découvrir le riche tissu associatif sportif spinalien.

## FÊTE DU SPORT DU 17 AU 21 JUIN STADE DE LA COLOMBIÈRE

La Fête du sport, c'est une semaine d'initiations et de pratique pour les élèves des écoles élémentaires spinaliennes (6 à 11 ans) sur le temps scolaire et les ATE ainsi que les enfants fréquentant le centre de la 40 Semaine. Quelque 800 jeunes seront accueillis pour cette 6<sup>e</sup> édition.

## ALL-STAR FÉMININ

**SAMEDI 25 MAI**

**PALAIS DES SPORTS**

« *Le club de basket golbéo-spinalien veut marquer les esprits et voir grand* », peut-on lire sur le programme de l'événement. C'est une première en Lorraine, le BCGE organise son premier « All Star Game Féminin », le samedi 25 mai. Après plusieurs matchs de jeunes, l'équipe de France espoirs foulera le parquet du palais des sports pour un match de gala face au Basket Club Nord Alsace (Nationale 1). Au programme également : concours de shoot, séances de dédicaces...

## 3,2,1 FAITES VOS JEUX

**GRAND  
PUBLIC**

**DU 21 ET 22 JUIN**

**BASE NATUR'O**

En amont des Jeux Olympiques et Paralympiques et dans le cadre de sa labellisation "Terre de Jeux", la Région Grand Est propose une animation territoriale itinérante originale pour sensibiliser les jeunes aux bienfaits du sport. À bord d'un véhicule aménagé, qui sillonne les campagnes pendant deux mois, elle organise des animations ludiques et sportives pour toute la famille!





## SANDBALL

DU 17 AU 23 JUIN

CHAUMOUSEY

Le sandball, c'est une semaine de tournois de handball sur sable à la base Roland Naudin au bord du lac de Bouzey. Cette manifestation s'adresse à tous, aux clubs sportifs, aux associations comme aux familles. Les scolaires aussi pourront s'initier à ce sport « fun » lors de tournois spécifiques qui seront couplés avec des ateliers sur la citoyenneté.



## OPEN START BASKET 3X3

SAMEDI 29 ET

DIMANCHE 30 JUIN

ESPLANADE DU

GYMNASE

CLEMENCEAU

*Nouvel opus des tournois "Open Start" organisés depuis quelques années à Épinal, sous l'impulsion de la Ville et de ses partenaires. Comme l'année dernière, l'événement prend ses quartiers sur le terrain extérieur du collège Clémenceau. Un week-end gratuit et ouvert à tous les publics avec des tournois pour jeunes, ados, moins de 18 ans, adultes et handisport au programme, des concours de shoots et de dunks, du handibasket et diverses animations (DJ, graph, breakdance).*



3 JOURS DE  
COMPÉTITION ET  
D'ANIMATION

1500  
SPECTATEURS  
ATTENDUS

## PERCH'STACUL'AIR

DU MERCREDI 3 AU

VENDREDI 5 JUILLET

PLACES DE L'ÂTRE

ET EDMOND HENRY

Cette année, ce n'est pas une mais trois journées qui sont consacrées au saut à la perche au pied de la Basilique Saint-Maurice. Au programme de ce Perch'stacul'air 2024 : des initiations pour les plus jeunes, écoles et centres sociaux,

et un concours masculin de haut-niveau avec les meilleurs français le vendredi en fin d'après-midi, dans le cadre majestueux et insolite du cœur historique de la cité. De multiples animations et surprises sont prévues, comme un village olympique, un concours des légendes ou encore une tentative du record du monde de saut à la perche en skate... Renversant!

RENDEZ-VOUS

41

20  
TERRE  
DE JEUX

24



## EXPOSITION « ÉPINAL TERRE DE CHAMPIONS »

DU 5 JUIN AU

15 SEPTEMBRE

PASSERELLE

PIÉTONNE PINAU

Sur la passerelle piétonne qui relie la place GeorGIN à la place Pinau, la Ville propose, en partenariat avec le groupe de presse quotidienne régionale EBRA (propriétaire de Vosges Matin), une expérience inédite. Réputée pour sa vitalité sportive, la cité peut compter sur ses champions pour porter haut ses couleurs en France et à l'international. Des icônes, en écho à l'exposition présentée au musée de l'Image, d'hier et d'aujourd'hui, dont les visages s'affichent en grand et qui racontent leurs émotions et leurs souvenirs, illustrant les valeurs du sport, de l'olympisme et de la politique sportive de la Ville.



PROJECTION  
• ÉCHANGE

## FREE SOLO

### A CYCLING ADVENTURE IN THE DOLOMITES

**VENDREDI 3 MAI - 20H30**

Projection échange de Kilian Bron  
dans le cadre du Festival *Enjoy Vélos Épinal*.

Kilian Bron est l'un des visages du VTT en France. Avec ses productions visuelles à couper le souffle, il rayonne sur la scène VTT avec une aura qui ne cesse de grandir. Présent à Épinal pour l'ouverture du festival *Enjoy Vélos Épinal*, il invite le public à venir à sa rencontre et à découvrir l'envers du décor pendant un temps d'échanges libres de questions/réponses autour de sa dernière œuvre tournée dans les Dolomites (52 min).

Tarif : 8 € - Billets en vente sur [www.enjoyvelos.com](http://www.enjoyvelos.com)

## TOUS EN SELLE

**SAMEDI 4 MAI - 20H30**

En présence de Moustache Bike  
dans le cadre du Festival *Enjoy Vélos Épinal*.

Depuis 2019, « Tous en selle » sélectionne dans le monde entier les meilleurs films 100% vélo qui vous font vibrer et voyager sans quitter votre siège.

Tarif : 8 € - Billets en vente au Cinéma d'Épinal.



## DON QUICHOTTE

**JEUDEI 23 MAI - 19H15 EN DIRECT**

De Damiano Michieletto Avec Marianne Crebassa,  
Christian Van Horn, Étienne Dupuis...

Opéra en cinq actes de Jules Massenet retransmis en direct de l'Opéra Bastille. Se glissant dans cette musique raffinée et émouvante, la nouvelle production du metteur en scène Damiano Michieletto s'attache à révéler la poésie de Don Quichotte, mais aussi sa souffrance. Celle d'un homme profondément seul, hanté par ses souvenirs. (2h35)

Tarif plein : 15 €, Tarif – 16 ans : 12 € (sur présentation d'un justificatif d'âge)





# IL FAUT SAUVER LE SOLDAT RYAN

JEUDI 6 JUIN - 17H30

Projection échange autour du Drame, guerre de Steven Spielberg.

Alors que les forces alliées débarquent à Omaha Beach, Miller doit conduire son escouade derrière les lignes ennemies pour une mission particulièrement dangereuse : trouver et ramener sain et sauf le simple soldat James Ryan, dont les trois frères sont morts au combat en l'espace de trois jours. Pendant que l'escouade progresse en territoire ennemi, les hommes de Miller se posent des questions. Faut-il risquer la vie de huit hommes pour en sauver un seul ? (2h43).

*Avertissement : des scènes, des propos ou des images peuvent heurter la sensibilité des spectateurs*

Tarifs habituels .....



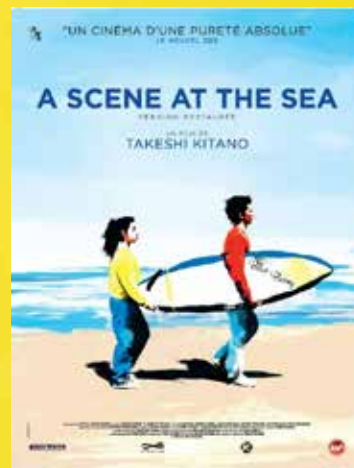
# A SCENE AT THE SEA

SAMEDI 8 JUIN - 19H30

Projection du film *A scene at the sea*, dans le cadre de *Samedi Ciné « sport et cinéma »* : conférence à 17h à la Bmi de Julien Camy (entrée gratuite), suivie d'une projection-débat. En partenariat avec la Bmi, la Boîte à Films (BAF) et l'ADRC. Comédie dramatique, romance de Takeshi Kitano. Avec Kuroudo Maki, Hiroko Oshima, Sabu Kawahara...

Un jeune éboueur sourd-muet se prend d'une passion obsessionnelle pour le surf. Soutenu par le regard protecteur de sa fiancée, sourde-muette comme lui, le jeune homme progresse, d'apprentissages éprouvants en compétitions harassantes, jusqu'à ce que la mer les sépare. (1h40) (En version originale sous-titrée).

Tarifs habituels (ou 4,90 € pour les adhérents BAF et BMI sur présentation de leur carte en caisse).



# SARDOU JE ME SOUVIENS D'UN ADIEU

JEUDI 20 JUIN - 20H ET  
DIMANCHE 23 JUIN - 17H

Au cinéma, cette tournée d'adieu prend une nouvelle dimension et vous plonge dans l'émotion du concert d'une vie. (2h)

Tarif plein : 18 €

# LA FÊTE DU CINÉMA

DU DIMANCHE 30 JUIN AU  
MERCREDI 3 JUILLET

5€  
LA PLACE

Tarif hors majoration 3D



# > 12 IDÉES DE SORTIE

Natalie Dessay



6 MAI >  
2 JUIN

AUDITORIUM  
DE LA LOUVIÈRE

## MUSIQUE DE PRINTEMPS

Rendez-vous qui donne le « la » de la saison culturelle estivale, le Floréal Musical offre du 6 mai au 2 juin prochain un programmation riche et éclectique. À commencer par le Quatuor Modigliani qui ouvrira le bal le lundi 6 mai à 20h30. Un événement qui fait également la part belle à l'échéance olympique avec un spectacle « sportif » mêlant musique et expression corporelle le mardi 28 mai avant un final en apothéose proposée par la **cantatrice Natalie Dessay**.



[www.florealepinal.fr](http://www.florealepinal.fr) - Réservation sur le site de l'Office de Tourisme : [www.tourisme-epinal.com](http://www.tourisme-epinal.com)



## LA GUINGUETTE REPREND DU SERVICE

Implantée avec succès chaque été dans le paysage du parc de la Maison Romaine depuis 2022, la Guinguette fait son grand retour sur les berges de la Moselle dès le **8 juin 2024**. Jusqu'au 30 septembre, retrouvez la terrasse et ses tables bistrot pour un moment convivial au soleil ou une pause fraîcheur au bord de la Moselle. Ouverte du jeudi au samedi, de 16h à 22h, la Guinguette propose une offre de boissons et de petite restauration ainsi qu'une programmation culturelle en soirée pour tous les goûts et tous les âges.



[LaGuinguetteEpinal](https://www.facebook.com/LaGuinguetteEpinal)

À PARTIR  
DU 8 JUIN

PARC DE LA MAISON  
ROMAINE





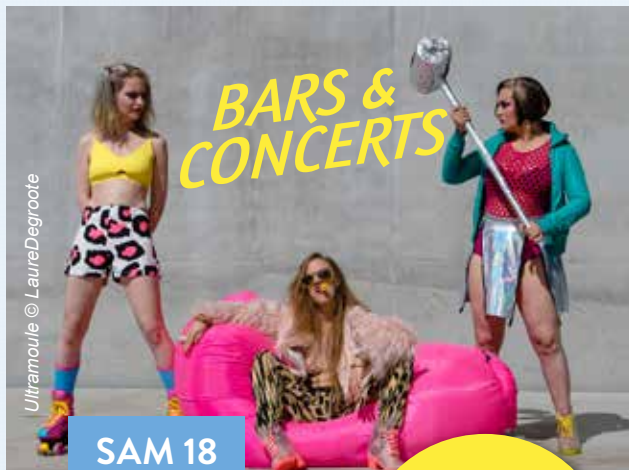
14 > 17  
MAI

CHAMP DE MARS

## « HURT ME TENDER » - 20H30

La compagnie de cirque française CirkVOST propose son nouveau spectacle « Hurt Me Tender », en partenariat avec Scènes Vosges. Pendant 3 jours, sous un grand chapiteau installé au Champ de Mars, venez découvrir ce spectacle, entre ciel et piste où la vingtaine d'artistes présents offriront de la haute voltige aérienne, énergique et vivante pour petits et grands. Sur une musique rock, en live, les acrobaties et chorégraphies proposées racontent bonheurs et désespoirs et sauront à coup sûr offrir aux spectateurs un moment d'évasion hors du temps.

 [scenes-vosges.com](http://scenes-vosges.com) | Tarifs : 13€ enfant – 23€ plein tarif.



SAM 18  
MAI

RUE DES  
ÉTATS-UNIS

*Cette année  
la thématique  
est : la 4<sup>ème</sup>  
dimension !*

## BARATHON

C'est le retour du BARATHON dans la rue des Etats-Unis, organisé conjointement par tous les bars de la rue et La Souris Verte !

Tout au long de l'après-midi et de la soirée, parcourez [les bars et leurs concerts](#), le tout dans une ambiance festive ponctuée d'animations et de surprises...

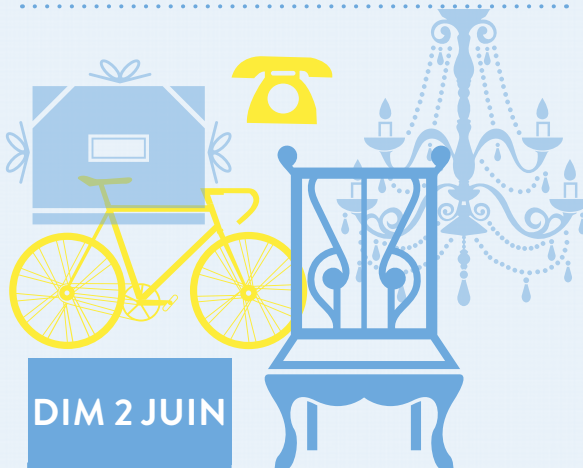


SAM 1<sup>ER</sup>  
JUN

AUDITORIUM  
DE LA LOUVIÈRE

## CONCERT DE PRINTEMPS - 20H30

Organisé pour la première fois en partenariat avec la Maison de l'Environnement, le concert de Printemps de l'Orchestre d'Harmonie d'Épinal, orchestre municipal nous propose une plongée dans **l'univers marin à travers un programmation autour de l'eau**, clin d'œil à l'ouverture des rendez-vous de la biodiversité. De la musique classique avec le Danube Bleu aux grands thèmes de films comme Titanic, nul doute que ce spectacle ne laissera personne de glace. - **Entrée libre**




DIM 2 JUN

CHAMP DE MARS

## VIDE-GRENIER

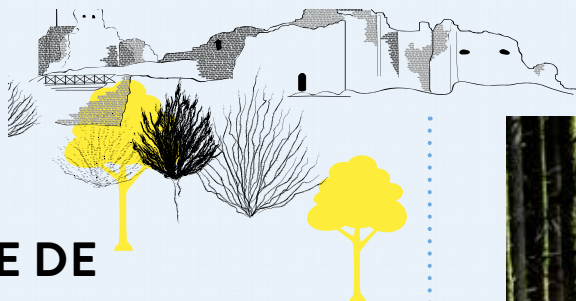
Les chineurs et amateurs de trésors cachés ont rendez-vous le dimanche 2 juin dès 7h pour le vide-grenier organisé par la Société des Fêtes. Des stands variés avec buvette et restauration possible sur place.

 réservations jusqu'au 24 mai au prix de 3€ le mètre - 07.86.27.91.07 / 06.10.32.38.76



DIM 2 JUIN

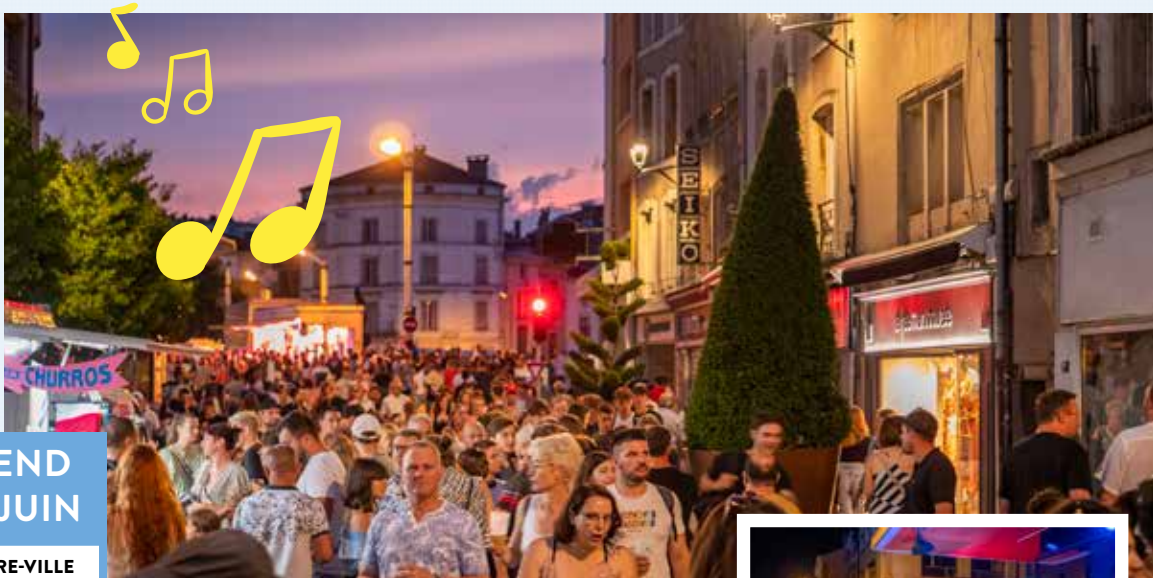
PARC DU CHÂTEAU



## « LA VISITE DE LA VIEILLE DAME » - 16H

La troupe spinalienne les Compagnons d'Éleusis proposent leur nouvelle création *La visite de la vieille dame*, adaptée de l'œuvre de Friedrich Dürrenmatt, pour la première fois en plein air, dans les ruines du château. Une intrigue qui se déroule dans une ville de taille modeste en pleine transformation et le retour d'une célébrité locale qui offre aux habitants la possibilité de rêver mais sous certaines conditions. Un dilemme qui interroge, deux mondes qui s'opposent et une pièce qui nous fait passer du rire à l'effroi.

 Facebook – Les Compagnons d'Éleusis



VEND  
21 JUIN

CENTRE-VILLE

## FÊTE DE LA MUSIQUE

Comme chaque année, le solstice d'été est fêté en musique avec des concerts gratuits proposées aux quatre coins de la cité dès 18h30. Les nombreux groupes de musique, chanteurs professionnels ou amateurs, DJ et bien d'autres sont attendus.





-18H30-

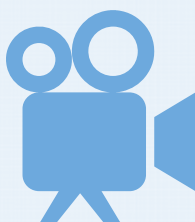
MARDI  
25 JUIN

BMI

-17H-

SAM  
29 JUIN

BMI



## L'ÉMOTION SPORTIVE À L'ÉCRAN

Benoit Gandolfi, un athlète vosgien spécialiste du trail-running, s'attaque à l'un des records les plus difficiles à décrocher. Il va devoir accumuler le plus de dénivelés positif et négatif possible à pied en l'espace de 24h.

Un film retrace sa préparation de 6 mois au cœur des montagnes vosgiennes en vue d'atteindre son objectif.

**Projection tout public - Entrée libre**

 Programme complet culture et sport du réseau sur [bmi](http://bmi.agglo-epinal.fr)  
[www.bmi.agglo-epinal.fr](http://www.bmi.agglo-epinal.fr)



VEND  
28 JUIN

CENTRE-VILLE

## EPI'NIGHT - 19H À 23H

Le centre-ville d'Épinal se met à l'heure américaine vendredi 28 juin prochain pour « Epi'Night », événement proposé par l'association Épicentre.

Durant toute une soirée, de nombreuses animations sur **le thème du « Far West »** seront proposées pour ravir les amateurs du pays de l'oncle Sam : parade de motos et voitures américaines, concerts et spectacles de danse viendront animer la cité. Les commerces du centre-ville seront également ouverts pour l'occasion.



SAM  
29 JUIN

CHAMP DE  
MARS

## FEU DE LA SAINT-JEAN

Fête célébrant l'arrivée de l'été, le traditionnel feu de la Saint-Jean, organisé par la Société des Fêtes, en partenariat avec la Ville, vous propose une soirée enflammée dès 19h au petit Champ de Mars avec des animations réalisées par les clubs sportifs et associations spinaliennes avant **l'embrassement de la chavande attendu vers 22h30**. Une animation musicale continuera de faire grimper le mercure jusqu'à 2h. Restauration et buvette sur place.




## BRADERIE D'ÉTÉ

VEND  
30 JUIN

CENTRE-VILLE

Dimanche 30 juin de 8h à 18h, soit le premier dimanche qui suit le début des soldes d'été (26 juin – 16 juillet), Épicentre, l'association des commerçants et artisans d'Épinal, organise la 13<sup>e</sup> braderie d'été au centre-ville, complétée par un vide-grenier offert aux particuliers sur inscription préalable.

 renseignements et inscription  
Épicentre : 06.80.10.76.31

# RENDEZ-VOUS CITOYENS

DIM.  
9 JUIN

VILLE D'ÉPINAL

## ÉLECTIONS EUROPÉENNES

Les élections européennes de 2024 se tiennent le dimanche 9 juin afin d'élire les 81 eurodéputés représentant la France au Parlement européen.

La Ville d'Épinal recherche des assesseurs bénévoles pour ses 24 bureaux de vote. Il s'agit de participer activement au déroulement du scrutin, soit de 8h à 13h, soit de 13h à 18h. Il est aussi possible de participer au dépouillement.

Une seule condition : être inscrit sur la liste électorale de la commune.



elections@epinal.fr | 03 29 68 50 43



**À noter** : le bureau de vote de la Bourse du travail a été supprimé. Tous les électeurs habituellement rattachés à ce bureau ont été affectés dans l'un des quatre bureaux de vote suivants: Hôtel de ville, écoles de la Loge blanche, d'Ambrail et Maurice Ravel. Ils recevront par courrier leur nouvelle carte d'électeur indiquant leur bureau de vote.

JEUDI  
27 JUIN

ESPACE COURS

## CONSEIL MUNICIPAL

La prochaine séance du Conseil municipal se tiendra le jeudi 27 juin à 18h30 à l'Espace Cours. Elle est ouverte au public et sera retransmise en direct sur la page Facebook de la Ville. L'ensemble des vidéos des réunions des conseils municipaux peuvent être visionnées sur le site [www.epinal.fr](http://www.epinal.fr) à la rubrique « participer ».



## CÉRÉMONIES MÉMORIELLES

MERC.  
8 MAI

Commémoration de la Victoire de 1945 : à 9h45 au cimetière américain du Quéquement à Dinozé, à 10h25 à Saint-Laurent, et à 11h place Foch.

DIM.  
12 MAI

PLACE JEANNE D'ARC

Fête nationale de Jeanne d'Arc à 9h30.

JEUDI  
23 MAI

RUE DE L'ABBÉ GRÉGOIRE

Abolition de l'esclavage, à 9h30, à côté de l'Hôtel de police.

DIM.  
26 MAI

DINOZÉ

Cérémonie du Memorial Day : à 10h30 au cimetière américain du Quéquement à Dinozé.

LUNDI  
27 MAI

LA VIERGE

Journée de la Résistance : à 11h au site mémoriel du quartier de la Vierge.

SAM.  
8 JUIN

SQUARE DES HÉROS D'INDOCHINE

Journée nationale d'hommage aux "Morts pour la France" en Indochine à 9h30,

MARDI  
18 JUIN

PLACE FOCH

84<sup>e</sup> anniversaire de l'Appel du Général de Gaulle à 18h30





**IMLING - 57**  
Zone CAP Ouest - 8 route de Nancy  
57400 IMLING  
contactimling@walter-stores.fr  
03 87 25 79 70

**NANCY - 54**  
ZC - rue des Baraqués  
54520 LAXOU CHAMPIGNEULLES  
contactnancy@walter-stores.fr  
03 83 57 57 22

**NOUVEAU À ÉPINAL - 88**  
12 rue de la Bazaine  
88000 ÉPINAL  
contactepinal@walter-stores.fr  
03 29 29 30 86

**RIXHEIM - 68**  
6 rue de Pologne  
68170 RIXHEIM  
contact68@walter-stores.fr  
03 89 53 21 00

**METZ - 57**  
Rue des Benelles - ZAC d'Augny  
57685 AUGNY  
contactmetz@walter-stores.fr  
03 87 38 42 83

Découvrez notre  
configurateur en ligne !  
**walter-stores.fr**



\*Voir conditions des offres en magasin.

Du 10 mai au 1<sup>er</sup> juin 2024

# Soleil maîtrisé, confort assuré !

Les jours  
**fous!**  
Jusqu'à  
**-25%\***



**WALTER**  
STORES & VOLETS

STORES EXTÉRIEURS • PERGOLAS • BSO • VOLETS ROULANTS • PORTES DE GARAGE • CARPORTS • STORES INTÉRIEURS

# MAZDA CX-60

## HYBRIDE RECHARGEABLE

L'EXCELLENCE DU SAVOIR-FAIRE JAPONAIS

**6 ANS** GARANTIE MAZDA  
OU 150 000 KM

LOCATION LONGUE DURÉE  
**À partir de 519€/mois<sup>1</sup>**

1er loyer de 7 000€; entretien (2), assistance et garantie (3) INCLUS.  
Location longue durée sur 49 mois et 40 000km.



CRAFTED IN JAPAN

Pensez à covoiturer. #SeDéplacerMoinsPolluer  
**PASSION AUTOMOBILES KODO**

ÉPINAL | 40 Avenue du rose Poirier, tel. 03 29 38 22 02 | <https://epinal.mazda.fr/>



(1) Exemple de Location Longue Durée sur 49 mois et 40 000 km, 1er loyer de 7000€ puis 48 loyers de 518,91€ pour un Mazda CX-60 neuf finition Prime Line 2.5L e-SKYACTIV PHEV 327ch. 4x4 BVA avec peinture Sonic Silver, comprenant l'entretien(2), l'assistance et la garantie(3). Restitution en fin de contrat avec paiement des frais de remise en état standard et des kilométrages supplémentaires. (2) Entretien selon préconisations constructeur, hors pneumatiques. (3) Contrat de garantie commerciale Mazda 6 ans limité à 150 000 km. Offre non cumulable réservée aux particuliers, valable jusqu'au 30/06/2024, chez les concessionnaires participants, sous réserve d'acceptation par Mazda Finance, département de Cofica Bail, 399 181 924 RCS Paris - 1 bd Haussmann 75009 Paris - n°ORIAS : 07 023 197 (orias.fr), soumise à l'ACPR, 4 Place de Budapest -75436 Paris Cedex 09. Cette publicité est diffusée par votre concessionnaire qui agit en qualité d'intermédiaire de crédit non exclusif de Cofica Bail et apporte son concours à la réalisation d'opération de crédit, sans agir en qualité de bailleur. Consommation de carburant combinées pondérée de 1,5L/100 km. Autonomie en mode électrique en ville jusqu'à 68 km. Emissions de CO2 combinées de 33g/km. Mazda Automobiles France, 34 rue de la Croix de Fer - 78100 Saint Germain-en-Laye, SAS au capital de 304 898 € - RCS Versailles 434 455 960.



## GROUPE ÉPINAL À VOTRE IMAGE

Dans un contexte économique encore très tendu, le budget 2024 a été adopté lors du Conseil municipal du 11 avril.

Élaboré avec rigueur et agilité, ce dernier vise à doter la Ville de capacités financières suffisantes pour répondre aux besoins de nos concitoyens, fragilisés par les crises inédites que nous surmontons depuis le début du mandat.

Afin de soutenir efficacement notre population qui exprime une demande sociale de plus en plus forte, nous avons réaffirmé notre engagement de maintenir le taux communal d'imposition et le niveau de nos services.

Ce budget nous permettra également de continuer à soutenir l'attractivité et le dynamisme du territoire dans son ensemble : une responsabilité qu'Épinal se doit d'assumer en tant que ville chef-lieu du département et ville-centre de la Communauté d'agglomération.

Pour favoriser le développement de notre territoire, nous avons élevé le montant des investissements à hauteur de 17 millions d'euros, car la Ville est actuellement en mesure de bénéficier de subventions exceptionnelles sur les opérations d'amélioration de l'habitat et de renouvellement urbain. Autant de projets d'ampleur que les générations futures n'auront pas à financer.

Pour accompagner ce pic d'investissement qui servira également à entretenir notre héritage bâti et à répondre aux enjeux de la transition écologique, nous procéderons à une optimisation de la dette visant à réduire son annuité et ainsi à améliorer notre capacité financière.

Parallèlement, nous poursuivrons nos efforts pour dégager des économies à l'image de nos initiatives pour optimiser notre patrimoine ou maîtriser notre masse salariale.

Ainsi, le 4<sup>e</sup> budget du mandat est une nouvelle fois à la mesure de notre ambition pour la Ville, de notre capacité d'adaptation au contexte économique et à la hauteur de notre sens du devoir envers les Spinaliennes et les Spinaliens.

## GROUPE ÉPINAL CAPITALE

Plus que jamais, l'heure est à la rigueur budgétaire pour l'ensemble de la sphère publique.

Le déficit de l'État atteint des sommets qui ne manqueront pas de se répercuter sur les collectivités locales, auxquelles Gouvernement et Parlement feront appel pour tenter de limiter un endettement croissant. Avec des dotations de l'État qui risquent de diminuer et des dépenses obligatoires qui restent dynamiques, la Ville d'Épinal n'échappera pas à un nouveau tour de vis si elle veut être en capacité de poursuivre sa politique d'entretien de son patrimoine.

Ce doit être l'occasion de réinterroger la pertinence des nombreuses études lancées tous azimuts par le Maire (stationnement, commerce, Image, développement culturel...) qui -si elles constituent indéniablement les bases d'un programme électoral pour 2026-, ont un poids certain sur l'épargne de la collectivité.

Ce sera aussi l'occasion d'une vigilance renforcée sur les investissements décidés par la majorité, et leur impact budgétaire (frais de fonctionnement nouveaux, poids accru de la dette), afin que la Ville ne se trouve pas dans la situation de la Communauté d'agglomération qui, en dépit d'une hausse des impôts en 2023, a enregistré un niveau jamais atteint et considéré comme particulièrement critique par l'ensemble des spécialistes des finances publiques.

## GROUPE ÉPINAL OUVERTE SUR L'AVENIR

À Épinal, un habitant sur quatre vit sous le seuil de pauvreté.

Cette triste réalité est le fruit des politiques nationales mises en place depuis de nombreuses années.

À l'heure où le gouvernement veut continuer de détricoter les droits des plus précaires, il s'avère plus que nécessaire de s'opposer à ces politiques socialement dévastatrices.

Attaquer l'ASS\* et l'assurance chômage c'est attaquer la dignité humaine.

C'est pourquoi *Épinal ouverte sur l'avenir* propose de réfléchir à la mise en place de pouvoirs politiques agissants en faveur du peuple dans toutes les strates politiques.

Il est grand temps de partager les richesses grâce à une vraie politique de gauche redistributive et solidaire.

\*Allocation de solidarité spécifique



**fly.** Soleil radieux,  
détente assurée !



**189,90**  
€  
set de balcon  
café latte



**59,90**  
€  
relax  
easy

NOUVELLE SAISON  
NOUVELLE COLLECTION  
MEUBLES & DÉCO DE JARDIN

MOBILIER | DÉCORATION  
CUISINE | DRESSING

fly.fr / @fly\_france

**ÉPINAL**  
PARC ECO. LE SAUT LE CERF

A B C *A votre service depuis 2007*  
**MONTE-ESCALIER**  
Votre installateur Vosgien



- Vente
- Pose
- Service après-vente

**AIDES PUBLIQUES  
SELON LÉGISLATION  
EN VIGUEUR**

**DÉVIS  
GRATUIT**

**03 29 82 17 51**

Local au 311 rue de la Roche-Guérin à DINOZE  
www.abc-monte-escalier.fr

**ÉCOUTER VOIR**  
OPTIQUE & AUDITION MUTUALISTES

**Il fait toujours  
plus beau quand  
on voit bien.**

Offre valable pour l'achat d'une monture d'un montant minimum de 69 € TTC équipée de 2 verres organiques unifocaux 1.5 teintés durcis (-6/+4 cyl.2) jusqu'au 31/08/2024 sur présentation d'une ordonnance valide. Non cumulable avec tout autre avantage ou promotion. Ce dispositif médical est un produit de santé réglementé qui porte au titre de cette réglementation le marquage CE. Demandez conseil à votre opticien. Crédit photo: Julien Attard, Mars 2024, Visaudio SAS - RCS Paris 492 361 597.

UNE MONTURE  
**SOLAIRE**  
ACHETÉE  
= **LES VERRÉS**  
À VOTRE VUE  
**OFFERTS\***

**ÉCOUTER VOIR**  
1 rue de la Marne  
88 000 EPINAL

**OPTIQUE**  
**03 29 35 26 20**

**AUDITION**  
**03 29 82 34 41**

ECOUTERVOIR.FR

# Ma MUTUELLE ACORIS ME DONNE *un max* D'ASSURANCES

- 🚗 AUTO
- 🏠 HABITATION
- 🩹 ACCIDENTS DE LA VIE PRIVÉE
- ⚖️ PROTECTION JURIDIQUE

**2 MOIS  
OFFERTS\***

\* Voir conditions en agence.

▶ N°Cristal 09 69 36 10 20  
APPEL NON SURTAXE

  
**ACORIS**  
mutuelles

Plus de 20 agences en Lorraine  
et en Franche-Comté  
[acorismutuelles.fr](http://acorismutuelles.fr)

