

# EPINAL

VOTRE MAGAZINE MUNICIPAL

- N° 14 -  
MARS  
AVRIL  
2024



## VIE ÉTUDIANTE

*Mention très bien !*

WWW.EPINAL.FR

**ENJOY VÉLOS**  
Festival des plaisirs  
cyclables

**INVITÉ**  
C'est Laurent Mariotte  
qui régale !

**QUARTIER**  
Focus sur  
La Vierge

ville  
d'Épinal





**GOVERNEMENT**  
France



**L'Armée de Terre recrute et forme.**

Devenez acteur durant les Jeux Olympiques et Paralympiques 2024 – JOP avec un contrat de 4 mois renouvelable.

**Plus d'info ?**

Rapprochez-vous de votre Centre d'Information et de Recrutement des Forces Armées.

**Le CIRFA d'Épinal.**

**Téléphone : 03.29.29.28.76**

FAIRE DE SON MÉTIER  
**UNE AVENTURE**  
SENGAGER.FR

L'ARMÉE DE TERRE 16 000 POSTES  
RECRUTE ET FORME ET 6 000 RÉSERVISTES

# SOMMAIRE



14

- 5 ÉDITO**
- 6 ARRÊT SUR IMAGE**  
Acrobatique !
- 8 EN BREF**
- 10 NOTRE VILLE CHANGE**  
La Filature : la mémoire en chantier  
Jeunes pousses
- 12 CITOYENNETÉ**  
Droits des femmes : c'est l'affaire de tous !  
Conseil municipal  
Cérémonies patriotiques
- 14 INVITÉ SPÉCIAL**  
Laurent Mariotte
- 18 PORTRAIT DE QUARTIER**  
La Vierge

**26 DOSSIER**  
Ville étudiante, mention très bien !

**36 SPORT**  
Enjoy Vélos, ça roule pour Épinal !  
Champions d'hier, champions d'aujourd'hui

**38 NUMÉRIQUE**  
Les Cyberiades en mode olympique !  
Apprendre le numérique responsable

**44 CULTURE**  
Bmi : Les petits champions de la lecture  
Zinc Grenadine  
Parole de créateur : Louise Fetet  
Cinés Palace

**46 SORTIR**

**50 TRIBUNES**

**> Et au coeur du magazine, retrouvez le cahier détachable spécial Musée de l'Image**






**CLIMATISATION**

**CHAUFFAGE**

**SANITAIRE**

**ELECTRICITE**

**OUTILLAGE**

EXPOSITION DE SALLES DE BAINS  
ET SHOW-ROOM ACCESSIBILITÉ

Ouvert du lundi au vendredi : 7h30-11h45 et 13h45 -17h30  
Le samedi : 9h00-12h00

ZA de la Voivre - 26 avenue du Rose Poirier 88000 Epinal - Tél. : 03 29 38 58 58 

expo.sanitaire@miler.fr - www.miler.fr



13




38



26

COUVERTURE : ÉTUDIANTS D'ÉPINAL

MAGAZINE MUNICIPAL D'INFORMATION DE LA VILLE - MARS AVRIL - 2024 - N°14 | Ville d'Épinal - Direction de la Communication  
Hôtel de Ville - 9 rue du général Leclerc | Tél. 03.29.68.50.28 | Courriel : communication@epinal.fr | Directeur de la publication : Patrick NARDIN |  
Rédaction en chef : Marc-Antoine MARTIN, Clément THIRIAU | Rédaction : Corentin DUPONT, Marc-Antoine MARTIN, Lysiane PROTHIN,  
Jordane ROMMEVAUX, Clément THIRIAU | Maquette et mise en page : Magali HALVICK, Julie MENIGOZ | Publicité : VD Conseils et Médias -  
06 10 25 04 74 Crédit Photos (DR) : Direction de la communication Ville d'Épinal, Drone Vosges, Communauté d'Agglomération d'Épinal, Musée  
de l'Image, Dominique ANDRÉS, Léa DIDIER | Impression : socosprint - 88000 Épinal - ISSN : 0765-0760 | Distribution : Millee | Tirage :  
20 000 exemplaires | Diffusion : 19 980 exemplaires.

 10-31-1880

**Restez connectés !**





# HOME SCHMIDT HOME

1<sup>ER</sup> FABRICANT FRANÇAIS



**JUSQU'À 1500 €  
OFFERTS\***

DU 1<sup>ER</sup> AU 31 MARS

[www.homedesign.schmidt](http://www.homedesign.schmidt)

SCHMIDT  
La Fougère - CHAVELOT  
Terres Saint-Jean - EPINAL

\*Offre limitée à 1500 € de remise à partir de 15 000 € TTC d'achat meubles hors prix, hors livraison, remise exclusivement valable sur les meubles. Détails et conditions des offres sur [www.homedesign.schmidt](http://www.homedesign.schmidt) et dans les points de vente participants. SCHMIDT GROUPE SAS - RCS COLMAR 5326 781 209. Crédits photos: La FRY et Aletta, Théo BARRAL, BARON.

“  
ÉLARGIR LES  
HORIZONS DE  
NOTRE JEUNESSE  
”



Chères Spinaliennes, chers Spinaliens,

Le dossier spécial de ce numéro consacré à la vie étudiante spinalienne m'offre l'occasion de souligner les multiples actions que notre municipalité entreprend en faveur de sa jeunesse, dès son plus jeune âge.

Chaque jour, à travers nos politiques publiques, nous œuvrons avec détermination, afin d'élargir les horizons de notre jeunesse au sein d'une ville en constante évolution et façonnée à l'aune des défis sociétaux qui pèsent tout particulièrement sur la nouvelle génération, laquelle hérite d'une lourde dette écologique et économique.

Perfectionné au fil des années, le dispositif d'aménagement du temps de l'enfant a été réinterrogé et ce sont désormais 19 écoles spinaliennes qui s'engagent davantage en faveur du développement de l'enfant et de la transmission des valeurs qui fondent notre République, telles que l'engagement citoyen, l'égalité entre les femmes et les hommes, ou encore la lutte contre les discriminations et la protection de l'environnement.

Nous portons également une attention toute particulière à la qualité des repas servis à nos enfants. Grâce au projet alimentaire territorial que nous déployons d'année en année, plusieurs restaurants scolaires offrent déjà des repas bio et équilibrés, préparés avec des produits issus du potager municipal. Un projet qui participe à la résilience de notre cité et qui est désormais parrainé par Laurent Mariotte, invité spécial de ce numéro.

La jeune génération étant la mieux placée pour appréhender la complexité de notre monde et pour alerter sur ses dérives, la Ville a décidé de lancer en 2024 une grande consultation auprès des jeunes Spinaliens, afin de recueillir leurs visions et aspirations pour l'avenir de notre cité. Animée par le Conseil des jeunes de la collectivité, cette concertation favorisera d'abord l'écoute et le partage et sera suivie d'un temps de restitution permettant aux jeunes citoyens de proposer des actions visant à revisiter les modèles existants.

L'enseignement supérieur représente aussi un enjeu de taille. Avec ses 3 000 étudiants, Épinal est le troisième pôle universitaire de Lorraine, ce qui constitue une remarquable source d'énergie pour notre territoire, mais aussi une réelle chance pour nos étudiants qui bénéficient d'une offre de formation de proximité dans un cadre particulièrement agréable, au cœur des Vosges.

Il est de notre responsabilité d'offrir à chaque jeune les mêmes opportunités d'épanouissement, du banc de la classe jusqu'aux bancs de l'université, au sein d'une ville qui dessine son avenir pour sa jeunesse et avec sa jeunesse.

Patrick NARDIN  
Maire d'Épinal





# ACROBATIQUE !

On vous annonçait une 4<sup>e</sup> édition « givrée » dans le numéro de janvier-février et on n'a pas été déçus ! Organisé par la Souris Verte et la Ville d'Épinal, le festival **Break The Ice** a mis, pendant 4 jours, les cultures urbaines sur le devant la scène spinalienne, avec un coup de projecteur sur le lien entre culture et sport, à quelques mois des JO de Paris.

La musique et la danse ont ainsi servi de fil rouge et le breakdance, discipline inscrite au programme olympique, s'est *de facto* retrouvé au centre de l'attention. En clôture de l'événement, dimanche 11 février, c'est la jeunesse qui a fait le show à la Souris Verte. Organisé par la C<sup>o</sup> *Tempor'air*, le 1<sup>er</sup> *battle kids* a réuni près de 120 artistes en herbe, en présence de juges renommés tels que Mathias Rassin, qui a collaboré à la série *Le monde de demain* diffusée en 2022 sur Arte.

Pour l'occasion, des équipes sont venues de Strasbourg, de Chalon-sur-Saône, de Belgique et même de Guyane avec la C<sup>o</sup> *Jeunes Sans Limites* qui n'a pas fait le déplacement pour rien car ce sont eux qui ont remporté la victoire. Dans une ambiance survoltée et forcément... bon enfant !





## ON N'EST PAS BIEN LÀ ?

Plusieurs indicateurs dévoilés en début d'année convergent pour souligner la douceur de vivre et l'attractivité d'Épinal. Sur le plan de la démographie, la cité des Images, qui compte 33 633 habitants (d'après le recensement réalisé en 2021) a vu sa population augmenter de 415 habitants entre 2015 et 2021. Par ailleurs, le palmarès 2024 de l'association « Villes et villages où il fait bon vivre » a confirmé la position avantageuse de la Cité des images, leader parmi les villes du Grand Est qui comptent entre 20 000 et 50 000 habitants. Un classement mis en exergue par le JT de 13h de TF1 du 29 janvier dernier dans le cadre d'un reportage intitulé "la revanche des villes moyennes".

Pour voir le reportage



## CAP'IMAGINE S'ÉTEND !

Historiquement organisé sur 5 communes - Chantraine, Dinozé, Épinal, Golbey et Jeuxy - le service Cap'Imagine s'étend aux 78 communes de l'agglomération d'Épinal. Destiné aux personnes à mobilité réduite et aux personnes en situation de handicap, il leur permet de réaliser un déplacement de porte à porte, dès lors que les autres solutions de transport ne leur sont pas accessibles. Il fonctionne aux mêmes conditions tarifaires que les réseaux Imagine. Les accompagnateurs sont autorisés, sous réserve de places disponibles.

Pour bénéficier du service, veuillez contacter l'Espace Imagine au 03 29 30 16 33

## CONSTRUCTION BIOSOURCÉE : L'AVENIR S'ÉCRIT À ÉPINAL ET NANCY

Le Forum International Bois Construction sera inauguré au Campus Bois ENSTIB d'Épinal le mercredi 3 avril. Cette 13<sup>e</sup> édition se poursuivra jeudi 4 et vendredi 5 avril à Nancy au Centre Jean Prouvé.

Ce forum annuel de la construction, de l'aménagement et de la rénovation bois, unique en Europe, proposera des débats et échanges autour du thème : « Stocker le carbone : la construction biosourcée pour bâtir un avenir ».

ENCHIFFRES

6 000  
CONGRESSISTES

350  
EXPOSANTS

350  
CONFÉRENCIERS



## ET SI ON RÉNOVAIT ?

Bénéficiez d'aides financières et de conseils de pro pour rénover un logement au cœur d'Épinal !

Dans un large secteur d'habitats anciens comprenant le centre-ville et les principales artères qui y mènent, les propriétaires comme les investisseurs sont accompagnés dans leur projet de rénovation d'appartement, de maison, d'immeuble, ou même de copropriété.

Grâce au programme « Épinal au cœur », la Ville d'Épinal a étendu jusqu'à 2028 son Opération programmée d'amélioration de l'habitat et de rénovation urbaine (OPAH-RU) avec l'ambition de rénover plus de 360 logements. Pour y parvenir, la Ville d'Épinal et ses partenaires mobilisent plus de 6,6 millions d'euros pour la réalisation de travaux.

Pour en savoir plus : [www.epinal.fr/mon-logement/aides-pour-renover/](http://www.epinal.fr/mon-logement/aides-pour-renover/)

## JOBS D'ÉTÉ : LE RENDEZ-VOUS À NE PAS MANQUER

Pour sa 27<sup>e</sup> édition, la bourse aux jobs d'été, proposée par la Ville d'Épinal et France Travail (nouveau nom de Pôle Emploi), s'installe au Centre des Congrès le mercredi 24 avril de 13h à 17h. L'occasion pour les jeunes à la recherche d'un emploi estival de rencontrer des dizaines de recruteurs du territoire dans des domaines aussi variés que le BTP, les loisirs, le sport, le tourisme, le commerce, l'hôtellerie ou la restauration. Des ateliers "CV" et "simulation d'entretien d'embauche" seront également proposés en amont.

Informations et renseignements : Bureau Information Jeunesse Situé au Centre multimédia, place Bassot 03.29.68.51.29





# LA FILATURE : LA MÉMOIRE EN CHANTIER

La construction de La Filature a démarré en mai 2023 et devrait se terminer en novembre prochain. Le lieu ouvrira au public au printemps 2025, le temps que les matériaux sèchent suffisamment pour correspondre aux normes de température et d'hygrométrie.

10

Situé à l'entrée sud d'Épinal, en rive gauche de la Moselle, le quartier du Champ-du-Pin bénéficie du programme de rénovation urbaine planifié par la Ville sur une dizaine d'années. Actuellement, tandis que la double voie automobile de la rue David-et-Maigret se transforme en une avenue arborée équipée d'aires de jeux, un nouveau bâtiment émerge au milieu des toits en dents de scie des anciennes usines Bragard : c'est la future Filature !



Vue du projet d'architecte de l'entrée du futur lieu culturel de conservation et de valorisation des archives

Depuis 2002, les archives municipales sont stockées dans un bâtiment ancien de centre-ville rue d'Ambrail. Deux décennies plus tard, les 400 m<sup>2</sup> de cet édifice sont saturés et ne sont plus adaptés pour conserver et valoriser les documents officiels qui font l'histoire de la Cité des Images. Pour répondre à la législation en matière d'archives publiques (voir encadré), la solution a été trouvée au sud du pont Patch, au cœur de la friche industrielle de ce qui fut d'abord la filature David et Maigret, de 1873 à 1964, puis l'usine Bragard.

Comme un clin d'œil à l'histoire de cette industrie textile, le bâtiment s'appellera la Filature. Il abritera les documents officiels de la commune d'Épinal mais aussi ceux de la Communauté d'agglomération dans cinq magasins à l'hygrométrie contrôlée et protégés de la lumière. Véritable mémoire vivante du territoire, il sera bien plus qu'un stockage de vieux papiers : avec des espaces de recherche et de lecture, le projet a été pensé comme un lieu culturel ouvert sur le quartier de Bitola-Champbevert pour y faire découvrir la ville et son histoire.

## LES OBLIGATIONS DES COMMUNES

Les communes sont tenues d'assurer la conservation et la mise en valeur de leurs archives : elles doivent donc inscrire les crédits nécessaires à leur conservation : aménagement d'un local, achat de boîtes, classement et mise en valeur, reliure et restauration (Code général des collectivités territoriales, art. L2321-2, 2°).

Elle doivent donc préserver les archives et en assurer l'intégrité dans le temps mais aussi répondre aux demandes de consultation des administrés.



NOTRE VILLE CHANGE

11

## JEUNES POUSSSES

À l'école du Centre, les élèves et les jardiniers de la Ville d'Épinal ont travaillé main dans la main pour végétaliser la cour. Les nouveaux massifs plantés remplacent le bitume, favorisent la biodiversité et sensibilisent les enfants au respect de « leurs » plantes !

Planter, arroser, et enfin jouer dans une cour d'école végétalisée, c'est le programme pédagogique auquel une soixantaine d'élèves volontaires de l'École du centre ont participé début février avec l'aide des agents municipaux. Après une après-midi de jardinage, la cour de l'école a changé d'allure avec près de 70 m<sup>2</sup> plantés d'arbustes et d'espèces vivaces.

« Cette opération de plantation répond à la politique de végétalisation du centre-ville », explique Alexandre Guillaume, Directeur adjoint du cadre de vie. « Le but est d'abord d'éviter la saturation des réseaux d'évacuation des eaux de pluie : en remplaçant des surfaces imperméables de bitume par des massifs de fleurs en pleine terre, les eaux de pluie peuvent s'infiltrer directement dans le sol. La

végétalisation permet également de lutter contre les îlots de chaleur et de favoriser la biodiversité ».

Du côté des élèves et de leurs maîtresses, l'opération suscite l'enthousiasme : « Cette activité s'inscrit dans notre projet d'école qui consiste à améliorer le cadre de vie de l'élève pour qu'il se sente bien en classe et dans les lieux scolaires » détaille Mme Pierrat, professeur des écoles. « En participant directement à la plantation, les enfants s'approprient les plantes et apprennent à les respecter. Nous constatons en effet qu'ils ont apprécié le temps que leur a consacré le personnel de la Mairie et qu'ils sont fiers de dire maintenant que la plante qu'ils ont mise en terre est la leur. »





# DROITS DES FEMMES : C'EST L'AFFAIRE DE TOUS !

Le 8 mars, c'est la journée internationale des droits des femmes. L'occasion de donner un coup de projecteur sur un acteur vosgien clé de la politique publique d'informations sur les droits des femmes, de la lutte contre les violences et de l'égalité : le Centre d'information sur les droits des femmes et des familles (CIDFF). Sa directrice Amandine Bey répond à nos questions.



Amandine Bey

## Qu'est-ce que le CIDFF ?

C'est une association qui existe dans les Vosges depuis plus de 40 ans. Aujourd'hui on compte 12 salariés, bientôt 13, avec une équipe pluridisciplinaire. On a 2 agréments, délivrés par le ministère chargé de l'égalité entre les femmes et les hommes et par le ministère de la Justice pour notre accompagnement et notre aide aux victimes de violences. On est là pour promouvoir l'autonomie et les droits des femmes, travailler aux questions d'égalité et accompagner les personnes victimes.

## La question des violences intrafamiliales, et notamment conjugales, reste-t-elle prioritaire ?

Oui, elles représentent à peu près un tiers de notre activité. Aujourd'hui, la grande majorité des victimes sont des femmes et la grande majorité des auteurs sont des hommes. On considère qu'une femme sur huit sera victime de violence dans sa vie, donc on a tous quelqu'un de concerné dans son entourage et on a tous un rôle à jouer. C'est important de faire le lien entre la question des violences et celle de l'égalité, donc on travaille sur la prévention, la sensibilisation, on cherche à déconstruire les représentations.

## Dans quels autres domaines se manifestent les inégalités hommes/femmes ?

De plusieurs manières. Prenons la question de la répartition des tâches domestiques et parentales qui peut prêter à sourire, mais

aujourd'hui on sait que les femmes y consacrent au moins une heure de plus que les hommes. Tout ce qui est lié à la charge mentale, le fait d'anticiper les sorties scolaires, les rendez-vous médicaux, les devoirs, les vêtements, ça pèse encore sur les femmes. Ce sont des choses invisibles qui n'amènent pas de reconnaissance.

## À quoi sert la journée du 8 mars ?

On n'achète pas un aspirateur à sa mère ou à sa femme le 8 mars (rire). Cette journée-là sert à rappeler qu'aujourd'hui, dans quasiment tous les pays, les femmes n'ont pas autant de droits que les hommes et qu'il existe encore de nombreuses inégalités. On sait qu'on n'a pas vocation à métamorphoser la façon de penser de tous, en revanche on sème des graines. C'est l'occasion aussi de mettre en avant certaines belles réussites de femmes.

**CIDFF des Vosges**  
19, rue d'Ambrail à Épinal  
Rendez-vous confidentiels et gratuits  
Contact : 03 29 35 49 15 / contact@cidff88.com  
Accueil de jour : 03 69 61 50 23  
www.vosges.cidff.info +  cidff88

**7 000**  
ENTRETIENS PAR AN



## CONSEIL MUNICIPAL EN STREAMING

Comment se déroule une séance du Conseil municipal ? Dans toutes les communes de France, les citoyens peuvent assister physiquement aux réunions de leurs élus municipaux. À Épinal, ils peuvent aussi les suivre en vidéo en direct ! Alors rendez-vous jeudi 11 avril à 18h30 à l'Espace Cours ou sur internet en cliquant sur la page Facebook de la Ville d'Épinal.

Toutes les séances du Conseil municipal ainsi que les ordres du jour et délibérations sont en ligne sur [www.epinal.fr](http://www.epinal.fr)

- > ma mairie
- > le conseil municipal




# CÉRÉMONIES PATRIOTIQUES

Hommage aux victimes du terrorisme

**Lundi 11 mars**

**11h**

Site mémoriel de La Vierge,  
place des Déportés

Hommage aux victimes civiles et militaires de la Guerre d'Algérie et des combats en Tunisie et au Maroc

**Mardi 19 mars**

**10h30**

Place Clémenceau

Hommage aux victimes et aux héros de la Déportation

**Dimanche 28 avril**

**9h30**

Monument aux morts du cimetière israélite,  
rue du Souvenir Français

**10h**

Devant la stèle du quartier Varaigne, situé dans l'enceinte du 1<sup>er</sup> Régiment de tirailleurs

**10h25**

Devant les stèles des FFI, route des Forts

**11h**

Mémorial de la Déportation,  
quartier de la Vierge.







# LAURENT MARIOTTE

“ À ÉPINAL ON EST EN PLEIN DANS LE VRAI ! ”

Un peu plus d'un an après avoir remis à la Cité des images le prix des Victoires des cantines rebelles organisées par l'association *Un Plus Bio*, Laurent Mariotte a accepté de devenir le parrain du projet alimentaire territorial développé à Épinal, en faveur d'une alimentation en circuit court, saine et durable. Apôtre du (bon) goût et défenseur d'une cuisine accessible, locale et de saison, le célèbre animateur de radio/télévision et chroniqueur culinaire adhère totalement au projet de sa ville natale, avec laquelle il entretient un lien d'attachement fort. Interview.

#### Laurent Mariotte

- Né le 9 octobre 1969 à Épinal (54 ans)
  - Enfance et adolescence à Dompierre
  - Collège à Rambervillers puis groupe scolaire Notre-Dame Saint-Joseph à Épinal
  - Chroniqueur et animateur culinaire
  - TF1 : émission quotidienne "Petits plats en équilibre"
  - Europe 1 : émission hebdomadaire "La Table des bons vivants" (tous les samedis de 11h à 12h30)
  - Directeur éditorial du magazine *Les petits plats de Laurent Mariotte* (Unimédias)
  - Dernier livre : *Je cuisine avec 3 ingrédients et pour 3 fois rien !* Éditions Solar – 12,90 €
- [www.laurentmariotte.com](http://www.laurentmariotte.com)



## Laurent, vous avez découvert le 12 février le site de la 40 semaine, la régie maraîchère et le projet alimentaire spinalien. Qu'en avez-vous pensé ?

J'ai ressenti du plaisir, du bon sens. J'ai vu quelque chose qui est complètement dans l'époque, à savoir revenir au goût de la saison et faire manger à nos enfants des produits de qualité qui sont cultivés, récoltés à côté. On est en plein dans le vrai et ça fait partie aussi des réponses à la crise agricole. Ce qui m'a beaucoup marqué quand je suis rentré dans la cantine de la 40 semaine, c'est que ça sent bon, que les cuisiniers sont contents de faire leur travail et sont souriants. Il y a une bonne ambiance et les gamins se régalaient.

## Ces impressions vous ont conforté dans votre choix de parrainer le projet alimentaire de la Ville ?

Oui absolument. J'ai découvert le projet à Paris quand j'ai remis à la Ville la Victoire des cantines rebelles de l'association Un Plus Bio (le 19 octobre 2022, ndlr), une association que j'accompagne depuis 7 ans maintenant. L'idée du parrainage a fait son chemin pour aboutir aujourd'hui. C'est exactement le genre de projet qui va dans le bon sens. Je suis presque toutes les semaines dans une région de France différente et je vois beaucoup de projets comme ça qui perdurent et qui permettent de (re)créer une économie locale sur les territoires. Ce n'est pas rien.

## Ce qui se passe à Épinal, c'est un modèle à suivre ?

Ah oui ! C'est un projet qui redonne du sens au collectif. Et puis on a des gamins qui sont heureux de manger à la cantine. On est loin des mauvais souvenirs qu'on a pu connaître dans certaines écoles, moi le premier quand j'étais ici. On a envie que toutes les écoles soient servies et logées à la même enseigne. Et il va falloir que ceux qui vont arriver au collège puissent avoir accès à une alimentation de cette qualité-là. L'alimentation, c'est capital, c'est du plaisir, c'est de la santé aussi. Donc c'est tout bénéf.

## On a coutume de dire que le goût s'apprend tôt et que les palais « s'éduquent », vous confirmez ?

Tout à fait. Patrick, le chef cuisinier de la Ville, m'a dit qu'il fallait reprendre plusieurs fois le même produit, leur refaire goûter

différemment, mais qu'avec cette répétition-là ça marche. Donc, un gamin, on ne va peut-être pas le forcer à terminer son assiette comme on faisait autrefois, mais au moins qu'il goûte à tout, c'est très important. C'est ce qui permet d'avoir une vraie variété de goûts.

## Vous êtes l'ambassadeur d'une cuisine de terroir, simple et accessible. Quel message souhaitez-vous passer aux Spinaliens ?

Mon message, c'est de ne pas perdre le goût et le lien avec la cuisine du quotidien. J'entends beaucoup aujourd'hui « je ne cuisine pas, je n'ai pas le temps ». Ça m'énerve parce que c'est un faux prétexte. Quand on rentre chez soi le soir, la demi-heure qu'on passe sur son smartphone, on pourrait la passer en cuisine. En une demi-heure, on peut faire énormément de choses, en suivant les saisons, on a un marché super à Épinal en plein centre-ville avec des producteurs fantastiques. On fait un

petit tour au marché, on revient à la maison et on cuisine.

## On vous sait très pris par vos activités professionnelles mais vous revenez régulièrement à Épinal. Quel lien avez-vous avec votre ville natale ?

J'aime bien cette ville parce que pour moi c'est une ville à la campagne et il n'y en a pas tant que ça en fait. On le voit d'ailleurs à la 40 Semaine, on est dans la ville, mais la nature est là, tout autour. C'est vrai que je suis venu souvent courir et faire du VTT dans les coins. C'est ce que j'aime dans cette ville, l'offre sportive et la qualité de vie.

## Quels sont vos souvenirs marquants ici ?

J'ai plein de souvenirs. Je suis allé en pension à l'école, à l'institution Saint-Joseph, et je crois que ça a vraiment participé à ma construction d'adulte. J'étais dans un collège à Rambervillers où je ne bossais pas >



“ UN PROJET QUI VA DANS LE BON SENS ET QUI REDONNE L'ENVIE DE BIEN MANGER ”

## NE PERDEZ PAS LE LIEN AVEC LA CUISINE DU QUOTIDIEN



très bien, où j'aurais peut-être pu faire des bêtises même, et je me suis retrouvé dans cette pension avec des profs fantastiques auxquels je pense très souvent. Alors attention, au début, c'était dur, mais ça m'a donné un cadre. Et ce cadre, je l'ai toujours. Aujourd'hui dans ma vie, c'est vrai que je suis quelqu'un de très exigeant, d'organisé, mais c'est ce que j'ai appris ici.

## Quel regard portez-vous sur la ville aujourd'hui ?

J'aime bien me balader dans la ville, j'aime bien la Moselle, j'aime bien aller rendre visite aux commerçants. La nature a toujours été assez préservée, c'est très agréable. On voit beaucoup de zones dans toutes les villes qui grappillent autour du centre-ville. Il faut



Laurent Mariotte a un message pour vous ! Scannez ici !

vraiment préserver cet accès au centre-ville et permettre aux gens de continuer à pouvoir y venir, c'est hyper important. J'ai la chance d'aller partout en France. De l'extérieur, Épinal a une bonne image, celle d'une ville saine, pure, nature.

## Avez-vous l'occasion d'assister à des événements ? Avez-vous un coup de cœur ?

Je n'ai malheureusement pas trop le temps de venir voir les animations. Il y a quelque chose que je voulais voir cet hiver et que j'ai raté, c'est le cortège de la Saint-Nicolas. C'est dommage et j'aimerais bien le faire l'année prochaine. J'apprécie cette ambiance chaleureuse de fin d'année. L'Est de la France c'est le vin chaud, c'est être bien emmitoufflé et voir saint Nicolas avec le père Fouettard, j'aime ces traditions. Cette année, à Noël, le sapin de la place des Vosges était magnifique. Il y avait de très belles décorations, ça met de la chaleur aussi.

## VERS L'AUTOSUFFISANCE ALIMENTAIRE !

La brigade de la 40 semaine prépare aujourd'hui 150 repas par jour à partir des légumes du potager municipal. L'objectif est d'atteindre l'autonomie alimentaire pour la restauration collective des écoles de la ville à l'horizon 2026, avec 1 500 repas servis par jour. « Le maire d'Épinal a raison de vouloir aller plus loin », souligne Laurent Mariotte. Prochainement, la cuisine de la résidence autonomie du Chapitre va être rénovée et permettra d'alimenter ses résidents ainsi que les écoles du secteur, au centre-ville. Puis, c'est à la cantine Luc Escande (La Vierge) qu'une cuisine sera aménagée, avant la mise en place d'un nouveau site de production à l'école Jean Macé.





# POURTRAIT

DE QUARTIER

Notre sixième rendez-vous de la série « Portrait de quartier » nous mène dans le sud de la ville et le quartier de la Vierge, marqué par son passé militaire, ses nombreux atouts culturels et sportifs et son calme particulièrement apprécié de ses habitants.



Spinaparc  
Centre aéré  
40 semaine  
Pistes de VTT  
Descente / Freeride

Stand de tir  
Caserne militaire

Jardins  
partagés

Espace Robert Lang  
Centre social  
du plateau de la Vierge

Végétalisation  
Placé Luc Escande

Restaurant  
scolaire

École maternelle et  
Gymnase Luc E+scande  
École primaire Gaston Rimey

© Drone Vosges

## LA VIERGE

Qu'on se le dise, le quartier de La Vierge n'est pas un quartier comme les autres à Épinal. Historiquement, le secteur n'était pas habité et n'attirait que des pèlerins, qui venaient se recueillir auprès d'une statuette découverte par des bûcherons en 1650. D'abord rapatriée à la Basilique Saint-Maurice, c'est au milieu du XVIII<sup>e</sup> siècle qu'elle retrouvera sa place dans le quartier, et donnera son nom à la colline : La Vierge.

Les premières maisons font leur apparition environ un siècle plus tard, en même temps que le déboisement pour la construction de la première caserne.

L'essor du quartier n'intervient qu'après la guerre de 1870 : les industriels fuyant l'Alsace occupée créent les usines textiles des Grands Sables en 1877, le long de la Moselle. Puis émergent les cités Cornot, Tschupp et de la 40 Semaine, pour loger les nombreux ouvriers et leur famille.

### SPINAPARC, QUARANTE SEMAINE...

En parallèle, les casernes Bonnard et Dorsner (entre 1881 et 1883) puis la caserne Varaigne (1913) sortent de terre, dénommées en hommage à trois généraux français. Après la Seconde Guerre mondiale, la zone du plateau proche de la caserne s'urbanise avec les premiers grands ensembles immobiliers de la périphérie d'Épinal : 155 logements dans le quartier de la Petite Mouche et plus de 700 au Grand Champ de Mars.

Véritable « village » dans la ville, ce quartier populaire vit de façon harmonieuse et solidaire durant de nombreuses années, autour du centre social, créé en 1966 et proche des différentes écoles.

Très apprécié pour sa proximité avec la nature, le quartier bénéficie de nombreux investissements ludiques et sportifs créés par la Ville, tels que le Spinaparc, le centre aéré de la 40 Semaine, le parcours de VTT de descente ou encore ses nombreux sentiers de randonnée pédestre autour de la Fontaine Guéry et du Parc du Mont-Carmel.



Sakima est née et a grandi dans le secteur de la Petite Mouche. Fidèle au quartier de son enfance, « avec l'énergie et l'aspect multiculturel qui le caractérise », et toujours à l'écoute, elle ne manque jamais une occasion de s'impliquer : « La Vierge ne demande qu'à vivre, il suffit de lui apporter les moyens d'y parvenir. Le succès du bassin d'été, en libre accès, en est la preuve ». Même chose pour les jardins partagés, à disposition de tous les habitants. « Il suffit de se rapprocher du Comité d'intérêt de quartier pour en demander une parcelle et y cultiver ses légumes, ajoute-t-elle. Et quand il fait beau, chacun peut profiter de l'espace barbecue à proximité ».



Sakima

“  
**ÉNERGIE ET  
MULTICULTURALISME**  
”

“  
**L'ÉVASION  
À DEUX PAS**  
”

Récemment arrivée à la Vierge, Cécile a découvert un quartier très sympathique et accueillant, proche de la nature. « J'habitais à Saint-Étienne-Lès-Remiremont et, pour raison professionnelle, j'ai fait le choix de me rapprocher d'Épinal. Mon appartement se trouve idéalement placé entre la sortie Remiremont et le centre-ville. Il a l'avantage aussi d'être à quelques minutes de la forêt ». La jeune femme aime profiter de son temps libre pour aller courir autour de la 40 Semaine, jusqu'à la Fontaine Guéry et son nouveau parcours de santé. « C'est un luxe de profiter de ce moment d'évasion quand on travaille en ville ».

Cécile



“  
**DE GRANDES  
FIGURES**  
”



Jeanine

Jeanine est une figure du quartier que l'on aime croiser pour sa bonhomie et son franc-parler. Son histoire à la Vierge remonte à 1957, un terrain... vierge, ou presque : « À l'époque, nous cherchions un logement avec mon mari. Quand on a entendu parler de la vente, à bon prix, de parcelles à construire à La Vierge, nous avons sauté sur l'occasion et avons construit l'une des premières maisons individuelles du Grand Champ-de-Mars ». Véritable témoin de

l'évolution du quartier, elle se souvient de quelques « grandes figures » qui ont marqué l'histoire comme le docteur Pierre Chevalier « qui a dû soigner toutes les familles de la Vierge entre 1950 et 1990 ».



Eliane

“  
**UNE HISTOIRE  
DE FAMILLE**  
”



Gérard

Lorsqu'il évoque les mutations à l'œuvre dans son quartier, Gérard a une certaine émotion dans les yeux. Résidant à proximité de la place Luc Escande, depuis plus de 30 ans, il a pu mesurer l'impact des aménagements urbains paysagers et de la végétalisation : « L'embellissement du quartier contribue au bien-être des habitants. Beaucoup d'efforts ont été faits pour l'entretien de la voirie et la démolition des immeubles, ce qui attire de nouvelles familles. J'espère que le quartier poursuivra son évolution dans ce sens ».

“  
**MODERNISATION  
ET EMBELLISSEMENT**  
”



Catherine

“  
**LIEN SOCIAL  
ET SERVICES**  
”

On y vient pour faire ses courses mais aussi pour discuter. Le magasin Proxi est un lieu de passage et de lien social. « C'est un peu comme le bar du commerce de l'époque, à la différence que mes clients ne restent pas des heures », explique Catherine, la gérante. Elle parle d'un endroit à la fois rassurant, car situé en face de la caserne militaire, et indispensable : « Notre emplacement central et le fait que nous proposons plusieurs services (dépôt de pain, superette, tabac-presse, La Poste...) est d'une grande utilité pour les habitants ».



# LA VIERGE : ENTRE NATURE ET SOLIDARITÉ

La Vierge est un des quartiers spinaliens qui possèdent le plus de forêts et de nature sur son territoire. Un atout qui permet aux sportifs de tous niveaux de pouvoir profiter d'espaces dédiés à la pratique de la marche, de la course à pied, ou encore au vélo. Un quartier que la Ville d'Épinal tient également à soutenir avec différentes initiatives solidaires.

## JARDIN PARTAGÉ : CULTIVER LE LIEN SOCIAL

Depuis 2019, la Ville d'Épinal offre aux habitants du quartier de la Vierge la possibilité de cultiver une parcelle de terre. Un jardin partagé répondant au souhait des habitants et relayé par Sakima Benchabane, (voir son témoignage p. 20-21), avec l'appui du Comité d'intérêt de quartier (Ciq). Inauguré en août 2019, il permet aux habitants de jardiner tout en s'investissant dans un travail en commun. Un espace ludique qui permet aux enfants du quartier de découvrir les rudiments du jardinage et pour les plus grands de se retrouver pour des repas conviviaux autour de l'espace barbecue.

Pour profiter d'une parcelle de terre, contacter la présidente du Ciq de la Vierge : **Eliane Houillon** au 06 87 31 84 30 ou par e-mail ([atelier.eliane@wanadoo.fr](mailto:atelier.eliane@wanadoo.fr)).

## HABITAT INCLUSIF : UN LIEU POUR DÉVELOPPER LES LIENS SOCIAUX

« Lutter contre l'isolement des habitants en développant les liens sociaux », c'est l'objectif du nouveau projet porté par le Centre communal d'action sociale de la Ville d'Épinal (CCAS) et financé par le Conseil départemental des Vosges, ainsi que l'Union européenne.

Une ancienne salle de classe de l'école de la 2<sup>e</sup> chance d'Épinal, située au 40 de la rue du Struthof, actuellement en cours de rénovation, servira d'espace d'accueil et d'activités, pratique et convivial, pour les personnes âgées. La vocation de ce nouveau lieu de rencontres est de permettre aux personnes de plus de 65 ans de recréer du lien social dans leur vie, de lutter contre l'isolement, tout en s'inscrivant dans des projets de vie de quartier et intergénérationnel, par le biais des adolescents scolarisés dans l'école.

Vous êtes intéressés par ce projet qui se mettra en place à partir d'avril prochain ou vous souhaitez avoir plus de renseignements ? Contactez le CCAS (9, rue Aristide Briand) au 03 29 82 54 17 ou par e-mail : [ccas@epinal.fr](mailto:ccas@epinal.fr).



## PARCOURS DE SANTÉ : LA FONTAINE GUÉRY À TOUTE ALLURE

Inauguré en mars 2023, le parcours de santé de la Fontaine Guéry s'étend sur 2 km et comporte 11 agrès sportifs. Réalisé par la Ville d'Épinal dans le cadre du budget participatif 2021, il a été subventionné à hauteur de 80 % par l'Union européenne.



## SPINAPARC : L'ACCROBRANCHE POUR PETITS ET GRANDS

Véritable terrain de jeu pour les amateurs de sensations fortes de tout âge, le Spinaparc est l'un des plus grands sites d'aventure de France. Situé au beau milieu d'une forêt de 5 ha, le parc propose 2,5 km de parcours acrobatiques en tous genres, dans les arbres et sur les bords d'une falaise d'une ancienne carrière de grès. Trois parcours y sont proposés : Les P'tits Aventuriers (dès 3 ans), le Parc Enfants (dès 6 ans, 1,25 m minimum) et le Parc Adultes (plus de 12 ans, 1,50 m minimum).

Pour fêter le 20<sup>e</sup> anniversaire du Spinaparc, deux ouvertures en nocturnes seront proposées cet été. Des réservations seront possibles sur le parcours découverte adulte, les 12 juillet et 16 août, entre 21h et 22h. Inscriptions obligatoires.

**Contact et réservations : 03 29 82 03 67 ou par mail : [spinaparc@epinal.fr](mailto:spinaparc@epinal.fr)**  
**Infos sur [www.epinal.fr](http://www.epinal.fr)**  
**> Que faire à epinal > Sport > Spinaparc**



## LIEN ARMÉE-NATION : TOUTE UNE HISTOIRE !

Depuis la fin du XIX<sup>e</sup> siècle, la Vierge est un site stratégique qui a toujours accueilli des troupes militaires. Trois casernes ont été construites : les parties Dorsner et Bonnard, entre 1881 et 1883, puis la partie Varaigne en 1913.

Elles servent de camps de prisonniers pour les soldats français en 1940. Les bâtiments sont occupés par l'armée allemande entre 1941 et 1944. De nombreux résistants vosgiens y sont détenus, interrogés et pour certains déportés ou exécutés. Une stèle leur rend hommage sur le site.

À la Libération, c'est l'armée américaine qui prend possession des bâtiments, avant de laisser la place au 18<sup>e</sup> Régiment de Transmission (18<sup>e</sup> RT). À partir de 1994, le 1<sup>er</sup> Régiment de Tirailleurs (1<sup>er</sup> RTir) occupe les locaux. Il compte un millier de militaires, dont 150 vivent dans la caserne.

Tout au long de l'année, les Turcos, comme on les surnomme, rythment la vie spinalienne lors des cérémonies patriotiques mais aussi à l'occasion des grands événements comme la fête de Saint-Nicolas avec la présence de la Noubba, la fanfare du Régiment, guidé par sa mascotte, le bélier Messaoud, toujours apprécié du grand public.

Cette année, à l'occasion du 30<sup>e</sup> anniversaire de son implantation à Épinal, le régiment ouvrira ses portes au public pendant deux jours les 18 et 19 mai.

## DE NOUVEAUX MOYENS POUR LE QUARTIER

Depuis le 1<sup>er</sup> janvier 2024, la cartographie des quartiers prioritaires vosgiens a changé. Une démarche qui rejoint la réforme qui vise à concentrer les moyens d'intervention de la politique de la ville au profit des quartiers dont les habitants rencontrent les plus grandes difficultés.

Le nouveau découpage a permis au quartier de la Vierge d'être réintégré au dispositif, 10 ans après. Il n'avait plus le statut prioritaire mais celui de « veille active » depuis 2014 puisque les revenus globaux des habitants dépassaient le seuil fixé. Mais il est désormais rattaché à celui de Bitola, situé sur l'autre rive de la Moselle, dans la nouvelle géographie prioritaire, formant ainsi le « quartier Bitola-La Vierge ».

Un ensemble qui a globalement gagné 1 800 habitants ces dix dernières années. À ce titre, il bénéficiera de dispositifs et de moyens financiers. Des appels à projets sont d'ores et déjà lancés avec des associations locales afin de mettre en place rapidement des actions au bénéfice des habitants.



## LA PLACE LUC ESCANDE SE MET AU VERT

Le centre social, les riverains et le comité de quartier ont souhaité rendre la place Luc Escande plus conviviale. C'est pourquoi, fin janvier, les jardiniers municipaux y ont planté 17 nouveaux arbres qui apporteront la douceur de leur ombrage à ce nouvel espace vert. Un banc en gabion a aussi été installé.



# EPINAL : VILLE ÉTUDIANTE AVEC MENTION

C'est l'heure des choix pour les futurs bacheliers ! Sur Parcoursup, ils peuvent formuler leurs vœux d'orientation jusqu'au 14 mars et devront les confirmer et finaliser leur dossier d'ici le 3 avril. Alors pourquoi pas étudier à Épinal ?

Troisième pôle universitaire de Lorraine, Épinal compte près de 3 000 étudiants, répartis dans 20 établissements et 75 formations. Et la vie étudiante y est riche !

La Ville et la Communauté d'agglomération d'Épinal accordent une attention toute particulière à leurs étudiants et les mettent dans les meilleures conditions d'apprentissage et d'épanouissement personnel et collectif.

Découvrez les nombreux témoignages et les informations contenus dans les pages suivantes. Et, comme bien d'autres avant vous, faites le choix d'Épinal !





# ILS SONT ÉTUDIANTS À ÉPINAL...



*Zoé & Charline*  
19 ans

« **UNE CHANCE D'ÉTUDIER ICI** »



**BUT Techniques de commercialisation**  
2<sup>e</sup> année | IUT Hubert-Curien

Ville d'origine : Épinal

« C'est une chance d'étudier ici. Être dans une ville moyenne, ça permet de poursuivre une continuité après le lycée, tout en profitant du statut d'étudiant. La Maison de l'étudiant propose de nombreuses animations ».



*Emné*  
20 ans

**BUT Techniques de commercialisation**  
2<sup>e</sup> année | IUT Hubert-Curien

Ville d'origine : Strasbourg

« J'ai atterri à Épinal un peu par hasard et je ne le regrette pas, bien au contraire ! Je découvre une ville plus petite que celle où j'ai grandi mais j'y trouve des bénéfices car je suis moins tenté de sortir régulièrement. J'entends bien y finir mes études en me spécialisant dans l'import/export ».



*Cléa*  
20 ans

« **TOUT SUR PLACE** »

**Institut de formation en soins infirmiers (IFSI)**  
2<sup>e</sup> année

Ville d'origine : Lyon

« Tout se passe très bien. J'ai fait une année de prépa à Lyon et je peux dire qu'ici, on est mieux accompagnés. J'habite en centre-ville et il y a tout sur place. J'ai découvert des loisirs que je ne connaissais pas, comme le hockey sur glace et puis pour sortir, il y a des bars, des restaurants ».

« **UN BEL ACCUEIL** »



*Jérémie*  
18 ans

**Licence de droit | 1<sup>ère</sup> année**  
Campus droit

Ville d'origine : Paris

« Dès mon arrivée, j'ai ressenti un bel accueil. Nous ne sommes pas laissés à l'écart et nous sommes régulièrement invités à participer à différents événements et ça c'est très appréciable lorsque l'on vient de loin ».

« **AUCUN REGRET!** »

« **UNE TRANSITION IDÉALE** »

**BTS Métiers de la mode et du vêtement | Lycée Pierre Mendès-France**

Ville d'origine : Metz

« Épinal est une étape idéale pour un étudiant. Quitter le foyer familial pour la première fois, pour une ville moyenne permet une transition plus douce. Je fais partie de l'association Mendès-Sup', qui permet aux étudiants de proposer des actions qui leurs sont réservées ».



*Marie*  
19 ans



*Éline*  
19 ans

« **UNE AMBIANCE FAMILIALE** »

**Ingénieur | 1<sup>ère</sup> année**  
École Nationale Supérieure des Technologies et Industries du Bois (Enstib)

Ville d'origine : Troyes

« Épinal, c'est génial ! Le cadre est agréable, l'ambiance est bonne, les personnes sont accueillantes, il y a beaucoup de choix pour les activités sportives et beaucoup d'événements. Je me vois bien rester ici après mes études ».



*Axelle*  
20 ans

« **ÉPINAL, C'EST GÉNIAL!** »

**Ingénieur | 2<sup>e</sup> année**  
École Nationale Supérieure des Technologies et Industries du Bois

Ville d'origine : Rupt-sur-Moselle

« Je suis en colocation dans une maison près de la gare. Niveau activités, on est très vite dans la nature et ça c'est cool. À l'Enstib, on est un peu à part, excentrés, dans notre bulle mais on participe à la vie étudiante qui est très riche. J'ai fait le tournoi Mariokart et ça m'a beaucoup plu ! »



*Charles*  
21 ans

« **UNE VIE ÉTUDIANTE TRÈS RICHE** »

# ELLES ONT ÉTUDIÉ À ÉPINAL...

« **MES MEILLEURES ANNÉES** »

En 2<sup>e</sup> année de master droit civil à Nancy après une licence de droit à Épinal



*Alisée*  
22 ans

« À Épinal, le point fort est la proximité que les étudiants ont avec leurs enseignants et entre eux. On se sent soutenus, on n'a pas l'impression d'être un numéro parmi d'autres.

Et quand on veut s'amuser et sortir, il y a de quoi faire. Les associations étudiantes et le Bureau des étudiants se démènent pour proposer des activités de qualité.

Les élus locaux organisent des rencontres avec les étudiants afin de cerner leurs besoins et de rendre la ville plus attractive. D'ailleurs les offres de formation se diversifient d'année en année. Mes années en tant qu'étudiante à Épinal, et surtout mon année de L3, ont été les meilleures ».

« **QUE DU POSITIF!** »

En master 1 de droit civil à la faculté de Nancy après une licence de droit privé à Épinal



*Romy*  
21 ans

« Je ne retiens de cette période de ma vie que du positif ! À la fac de droit, l'administration est très à l'écoute, accessible, souriante et toujours là pour nous soutenir. À Épinal on a des promotions à taille humaine, on n'est pas dans des amphithéâtres pleins à craquer. De plus, la fac de droit est une annexe de celle de Nancy donc la qualité de l'enseignement est la même, les professeurs sont les mêmes.

Pour ce qui est de la ville, la vie est agréable, on se sent chez soi, on se déplace facilement, à vélo, en bus, en voiture, les espaces sont agréables, en tant qu'étudiant on a tout à disposition : logements U, restaurant U, bibliothèques, commerces, bars, boîtes de nuit... ».



# UNE VILLE ÉTUDIANTE

3<sup>e</sup> PÔLE UNIVERSITAIRE DE LORRAINE

20 ÉTABLISSEMENTS

75 FORMATIONS

3 000 ÉTUDIANTS

## INTERNES EN MÉDECINE

### UN REMÈDE CONTRE LA DÉSERTEMENT MÉDICAL ?

Le nouvel hôpital d'Épinal accueille, deux fois par an, une nouvelle promotion d'internes en médecine, toutes spécialités confondues. Près de 80 étudiants en faculté de médecine sont répartis, tous les six mois, dans les différents pôles médicaux de l'hôpital. « Les membres de la dernière promotion sont arrivés en novembre dernier », explique le directeur des affaires médicales du Centre hospitalier Émile Durkheim, Nicolas Febvay. « Ils ont intégré les différents services pour parfaire leur formation et, pourquoi pas, exercer ensuite à Épinal ou dans les Vosges ». La prochaine promotion est attendue dans la cité des Images début mai 2024.

- Université de Lorraine
- Rectorat Nancy-Metz
- Autres établissements d'enseignements supérieurs
- Restaurants universitaires





“ATTRACTIVITÉ  
ET RAYONNEMENT  
DU TERRITOIRE”

## MICHEL HEINRICH

PRÉSIDENT DE LA COMMUNAUTÉ D'AGGLOMÉRATION  
D'ÉPINAL (CAE)

**Quelle importance accordez-vous à l'enseignement supérieur et à la vie étudiante ?**

Le développement de l'enseignement supérieur et de la vie étudiante est un enjeu majeur pour le territoire et même pour le département. Avoir une offre universitaire assez conséquente, avec quelque 75 formations, incite à poursuivre ses études ici. Selon les prévisions démographiques, le département va perdre des habitants dans les prochaines années, surtout dans la tranche d'âge 19-35 ans. Je suis convaincu que le fait de proposer des formations permet de retenir les étudiants sur le territoire. Aujourd'hui, nous avons développé d'excellents rapports avec l'Université de Lorraine. C'est un budget important, entre 1,3 et 1,5 million d'euros que nous consacrons chaque année à la formation.

**La création de nouvelles formations est une solution pour fidéliser les étudiants et les inciter à rester sur le territoire ?**

C'est indispensable ! Nous investissons 1,7 million d'euros pour la faculté de droit afin de soutenir la création d'un nouveau diplôme : une double-licence de droit-gestion, qui devrait accueillir une promotion d'une cinquantaine d'étudiants. Le Master droit et marché public a permis de renforcer nos collectivités avec des étudiants diplômés. De même, les ingénieurs diplômés de l'Enstib restent sur le territoire pour créer des projets, à l'image des dirigeants du Xylolab, d'In'Bô ou de Il était un arbre, entreprises pourvoyeuses d'emplois sur le territoire. Une nouvelle école d'infirmière va ouvrir ses portes au prochain semestre, dans le secteur de la Voivre et je voudrais remercier la Région et l'État qui l'ont financée.

“ENTRE 1,3 ET 1,5 MILLION  
D'EUROS PAR AN”



“LES PARFAITS  
AMBASSADEURS  
DE LA VILLE”

## ÉLISABETH DEL GENINI

ADJOINTE AU MAIRE D'ÉPINAL  
ET CONSEILLÈRE COMMUNAUTAIRE  
DÉLÉGUÉE À L'ENSEIGNEMENT  
SUPÉRIEUR ET À LA VIE ÉTUDIANTE

« Un étudiant qui arrive à Épinal se sent immédiatement accueilli par la Maison de l'étudiant. On le guide et on lui propose des services : le logement, la restauration qui est prise en charge par le Crous et auquel nous contribuons aussi, ou encore les différentes animations culturelles, sportives ainsi qu'un service santé et un service social (bourses). Des actions qui permettent aux étudiants de bien s'intégrer dans la ville, depuis 40 ans. Il y a clairement de multiples avantages à étudier à Épinal, il suffit de voir leur épanouissement pour s'en rendre compte. Et leur bien-être leur permettra de devenir de parfaits ambassadeurs de la Ville, tout au long de leur vie ».

“UNE OFFRE  
UNIVERSITAIRE  
RICHE ET VARIÉE”



## HÉLÈNE BOULANGER

PRÉSIDENTE DE L'UNIVERSITÉ  
DE LORRAINE

« L'implantation de l'Université de Lorraine à Épinal est la plus importante en dehors des deux métropoles Nancy et Metz, avec 7 composantes, dans des domaines très variés : sciences de l'ingénieur, sciences humaines et sociales, sciences expérimentales et formelles. Tous les niveaux de diplôme y sont proposés, du Bachelor universitaire de technologie (BUT), au master, en passant par la licence et la licence professionnelle.

L'Université de Lorraine à Épinal, c'est aussi 3 unités de recherche : le Centre de recherche en automatique de Nancy (CRAN), l'Institut Jean Lamour (IJL) et le Laboratoire d'études et de recherche sur le matériau bois (LERMAB). Cette offre universitaire riche et variée contribue à améliorer l'accès aux études supérieures des jeunes Vosgiens et nourrit l'écosystème local de l'innovation.

Le dialogue est permanent avec les représentants des collectivités et les acteurs socio-économiques. L'objectif est de répondre au mieux aux besoins des entreprises et aux caractéristiques locales. Ce travail collaboratif est formalisé au travers d'un Schéma de Déploiement Universitaire Territorial. L'histoire de l'Université de Lorraine à Épinal n'a pas fini de s'écrire ! »



Clémence  
SALLÉ

Julien  
CONAN

Christophe  
JOBIC



ASSOCIER  
ÉPINAL ET VÉLO  
DANS L'ESPRIT  
DES FRANÇAIS

34

# ENJOY VÉLOS ÇA ROULE POUR ÉPINAL !

**C'est une première en France et ça se passe à Épinal ! Un salon international du vélo grand public prend date dans le calendrier les 4 et 5 mai prochains. Pourquoi ici ? Explications avec Clémence Sallé, responsable de la coordination générale de l'événement et responsable des bénévoles, Julien Conan, directeur sportif d'Enjoy Vélos et Christophe Jobic, directeur général de Vélo Vert.**

**Pouvez-vous nous présenter « Vélo Vert », la structure qui porte « Enjoy Vélos Épinal » ?**

**C.J.** Vélo Vert, c'est une PME qui existe depuis 1989, fondée avec le magazine du même nom. C'était le premier mensuel du VTT en France et dans les pays francophones (trimestriel désormais). Il a été complété par d'autres sites web puis par les magazines correspondants : Gravel et Vélotaf. La mission de Vélo Vert, c'est de faire en sorte qu'il y ait de plus en plus de gens qui pédalent pour que le monde soit meilleur, donner envie de pratiquer, pas seulement sur le VTT mais aussi sur les routes et en mobilité de tous les jours.

**Et dans l'événementiel ?**

**C.J.** On a commencé en 1992-93 avec des voyages où on mélangeait déjà les gens de l'industrie, les champions, les pratiquants et les journalistes, puis avec l'élection du VTT de l'année. Pendant une dizaine d'années, on a organisé un Vélo Vert Camp (parcours et tests VTT), avec un nombre de participants limité avant de lancer le Vélo Vert Festival à plus grande échelle en 2010. Cet événement organisé à la montagne, en Haute-Savoie (Samoëns), rassemble jusqu'à 45 000 visiteurs ; c'est une grande fête du VTT avec des salons, des tests, des rencontres, des randonnées, des compétitions.

**Quelle est la genèse du Enjoy Vélos ? Et pourquoi à Épinal ?**

**C.J.** Notre souhait était de créer un nouvel événement grand public ailleurs que dans le quart sud-est où quasiment tout se passe. On était intéressé par l'Ouest de la France ou l'Est. Quand on a découvert Épinal, les collectivités et les politiques à l'œuvre en termes de tourisme et de mobilité, et le site du petit Champ de Mars, les choses sont devenues un peu plus évidentes.

**C.S.** Enjoy Vélos, c'est l'histoire d'ambitions convergentes, entre les acteurs du territoire et nous, notre envie d'avoir un 2<sup>e</sup> événement qui ne concerne pas seulement les pratiquants de VTT, mais qui mobilise plus largement et qui met les gens sur des vélos, qu'ils soient sportifs ou non.

**Le territoire et ses représentants répondent-ils à vos attentes ?**

**C.J.** Complètement. Le territoire présente beaucoup d'avantages. On peut installer un gros salon en ville, au bord de la rivière, dans un cadre sympa et bucolique. On est près de la Voie bleue, extrêmement accessible, qui structure tout le territoire. Et dès qu'on s'éloigne un peu, sur la 40 semaine ou à Olima, où sont tracés les parcours test et les randos, on est directement dans la nature.

**J.C.** On arrive aussi sur un territoire qui a déjà une belle expérience dans l'événementiel. Il y a eu la Semaine fédérale du cyclotourisme (2018), les championnats de France de cyclisme sur route (2021).

**C.J.** Oui, on vient pérenniser un héritage et installer un événement fort qui sera récurrent\*. La politique a bien préparé le terrain aussi. Le président de l'Agglo et le maire d'Épinal portent des actions qui convergent et facilitent les approches.

**C.S.** C'est un vrai territoire vélo, on le voit avec le succès du dispositif Vilvolt. Le territoire, vallonné mais accessible, se prête vraiment à une découverte à vélo. On sent une fierté vosgienne et un engagement des ambassadeurs locaux qui nous aident.

**Quel est le concept de ce nouvel événement ?**

**C.J.** C'est un gros salon type mondial de l'automobile, avec des marques de vélo nationales, internationales et locales. Le matériel présenté aux visiteurs pourra être

testé moyennant une inscription sur des parcours adaptés à l'utilisation ciblées de chaque type de vélo : gravel, VTT, vélo de route, cargos, longtail, etc. On aura des randonnées, des compétitions, une bourse aux vélos, des animations autour du vélo mais pas que, des shows aussi.

**J.C.** C'est un événement grand public. On n'est pas uniquement dans de la performance ou dans du dépassement de soi, c'est aussi profiter des petits plaisirs, d'où le nom du festival Enjoy. Les gens pourront aussi découvrir le patrimoine, avoir des expériences culturelles et gastronomiques.

**C.S.** Et pour le côté festif, on aura aussi des concerts sur la place des Vosges le samedi soir.

**Quels sont vos objectifs de fréquentation ? Et quelles retombées le territoire peut-il en attendre ?**

**C.S.** On aura une centaine d'exposants et on attend entre 10 et 15 000 visiteurs cumulés sur cette première édition. Il y aura de la visibilité pour la ville d'Épinal à l'échelle locale, nationale et internationale. L'idée est de mettre en avant les bonnes pratiques mises en place, de promouvoir Épinal en tant que destination et territoire vélo auprès des Français et à l'international. Ça a déjà commencé via nos propres outils de communication et notre présence sur les salons.

**J.C.** Les retombées directes, ce sont d'abord les exposants, des personnes qui vont se déplacer sur 3 à 4 jours avec des équipes qui peuvent aller de deux à une dizaine de personnes. Dès 2025, on passera sur 3 jours. L'idée, c'est d'étoffer la programmation pour que les gens se déplacent sur le week-end complet, voire plus, donc c'est de l'hébergement, de la restauration sur place. Et puis on a aussi du coup tous nos prestataires qu'on va faire travailler en local. On va travailler en circuit court.

**C.J.** L'intérêt, c'est que les gens reviennent pour pratiquer sur le territoire, découvrent encore d'autres choses. Qu'ils tombent amoureux d'Épinal et qu'ils reviennent.

*\*\*les organisateurs sont engagés jusqu'en 2027 : 4 éditions, toujours le premier week-end de mai*

LE FESTIVAL DES PLAISIRS TOUS VÉLOS

ENJOY  
VÉLOS  
ÉPINAL  
1<sup>ÈRE</sup> ÉDITION  
& SON AGGLOMÉRATION



SALON TESTS VÉLOS | ÉPREUVES | VÉLOTOURISME | DÉGUSTATIONS



DONNER ENVIE  
AUX GENS  
DE REVENIR

SPORT

35

## LES COLLECTIVITÉS S'ENGAGENT

Enjoy Vélos Épinal est porté par la Communauté d'agglomération d'Épinal en partenariat avec la Région, le Département, les Villes d'Épinal, de Thaon-les-Vosges, de Golbey, de Chantraine et de Xertigny.

## RECHERCHE BÉNÉVOLES !

L'organisation recherche toujours des bénévoles. Pas besoin de compétences particulières. À partir de 16 ans.

Accès gratuit au salon + animations et concerts  
Inscriptions payantes pour les tests et les épreuves (à partir de 4 €)  
infos : enjoyvelos.com



# CHAMPIONS D'HIER, CHAMPIONS D'AUJOURD'HUI

Plongez dans l'effervescence olympique à chaque numéro jusqu'au début des épreuves ! Pour le premier épisode de cette série, focus sur quatre sportifs spinaliens, champions des Olympiades d'hier et d'aujourd'hui.



## LE PIONNIER

### HENRI LEPAGE

Né en 1908 dans la cité des images, Henri Lepage se prend de passion pour l'escrime dès le plus jeune âge. Inscrit au club d'Épinal, il fait preuve d'une étonnante précocité et remporte de nombreuses victoires dont le tournoi international Images en 1937 et 1938, avant de conquérir son premier titre de champion de France en 1942.

C'est à la sortie de la guerre qu'Henri Lepage va écrire les plus belles lignes de son palmarès. Tout d'abord avec un nouveau sacre national en 1946, puis mondial en 1947 par équipe avant la consécration suprême un an plus tard, avec le titre en épée par équipe aux Jeux Olympiques de Londres. Une consécration qui fait de lui à jamais le premier lorrain médaillé d'or olympique.

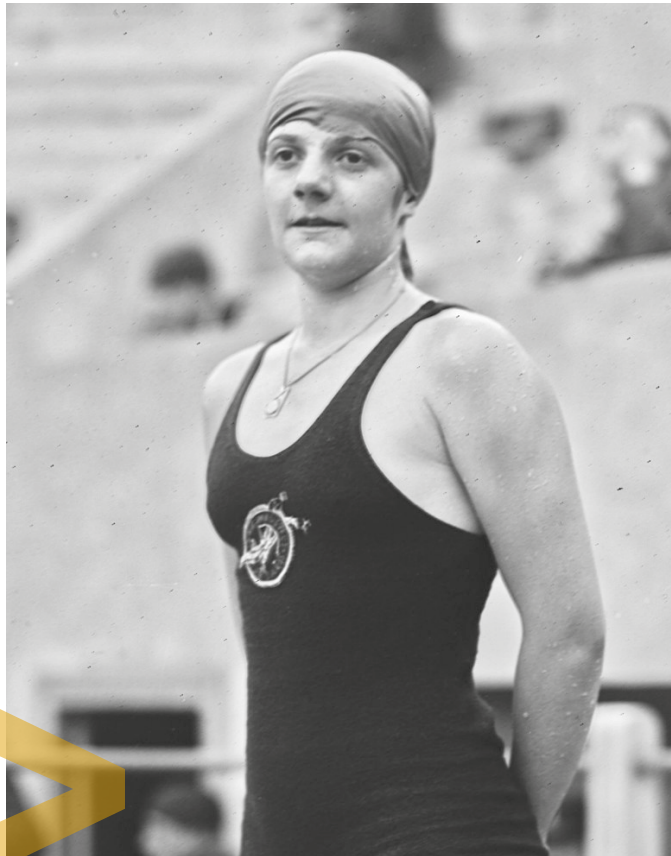
## DESTINS CONTRARIÉS

### THÉRÈSE BLONDEAU

Spinalienne de naissance, Thérèse Blondeau démontre vite une aisance remarquable dans les bassins. La nageuse forme avec sa sœur Renée, un duo comptant parmi les meilleures spécialistes du dos crawlé dans les années 1930. Auréolée de 4 titres de championne de France dans cette catégorie, elle n'est toutefois pas en pleine possession de ses moyens au moment d'aborder des JO de Berlin en 1936. Marquée par la perte de son père et le contexte pesant de cette édition, elle ne parvient pas à décrocher de médaille. Ce qui ne l'empêche pas d'être décorée en 2007 de la médaille d'or de la Fédération française de natation.

### NOËL TIJOU

Originaire du Maine-et-Loire, c'est à son arrivée dans les Vosges que la carrière de l'athlète Noël Tijou va connaître de nouveaux sommets. Licencié à l'Entente sportive d'Épinal, il remporte la bagatelle de 7 titres nationaux de cross entre 1967 et 1977, un record détenu pendant 33 ans. Un âge d'or contrarié par sa désillusion lors des JO 1972 à Munich où il ne franchit pas le cap des séries. Mais il signe de belles performances sur la scène mondiale, avec notamment une médaille de bronze lors des championnats du monde à Monza, autre temple de la vitesse.



## LA RELÈVE

### ABEL ABER

Le parcours d'Abel Aber est marqué du sceau de la résilience et de l'abnégation. Amputé d'une jambe en 2003 à la suite d'un accident de la circulation, c'est dans le sport et la compétition que ce Spinalien va trouver le meilleur des remèdes. Dans la boîte tout d'abord avant de découvrir le para-canoë et de se consacrer pleinement à cette discipline, jusqu'à faire partie des meilleurs kayakistes mondiaux. Détenteur d'une 5<sup>e</sup> et d'une 8<sup>e</sup> place lors des deux derniers mondiaux, c'est tout naturellement que la prochaine échéance olympique aiguise l'appétit de ce combattant.

Auparavant, il faudra pour cela décrocher le précieux sésame pour Paris en mai prochain en Hongrie. Un rendez-vous pendant lequel « il faudra charbonner ». Pour cela, il pourra compter sur le soutien de toute une ville, fière de son porte-drapeau.

Retrouvez le témoignage complet d'Abel Aber en images sur youtube.



Dans le prochain numéro, nous vous ferons revivre l'épopée olympique des Spinaliens Gauthier Klauss et Matthieu Péché, médaillés de bronze à Rio en canoë biplace slalom en 2016.



# CYBERIADES

25<sup>e</sup> Édition

DU 24 AU 28 AVRIL 2024

ENTRÉE GRATUITE  
Cinés Palace Épinal  
à partir de 10h



E-sport  
Animations  
Simulation  
Jeux Vidéo  
Tournois  
Arcade

À l'initiative du Conseil des Jeunes de la Ville d'Épinal



## LES CYBERIADES EN MODE OLYMPIQUE !

Pour la deuxième année consécutive, le festival de jeux vidéo organisé par la Ville d'Épinal prend ses quartiers aux Cinés Palace, du 24 au 28 avril. Une 25<sup>e</sup> édition placée sous le signe... des Jeux olympiques, quelques mois avant Paris 2024.

Né de l'imagination des membres du Conseil municipal des jeunes en 2001, l'événement prend de l'ampleur année après année. L'an passé, il a accueilli 2 200 personnes.

Cette année, en plus des accès libres sur les jeux sur PC et consoles ou encore bornes d'arcade, des ateliers de simulation, des quiz, une conférence sur les métiers du jeu vidéo sont au programme.

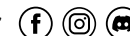
Un grand écran du multiplex de la rue Saint-Michel permettra de voir en plus grand encore l'univers des jeux vidéo et des projections en réalité virtuelle.

Cette édition placée sous le thème des Jeux Olympiques propose aux compétiteurs de cumuler des médailles pour faire triompher leur équipe.



Comme en 2023, le festival de jeux vidéo s'installe aux Cinés Palace.

Entrée libre et gratuite. Plus d'informations sur [cyberiades.fr](http://cyberiades.fr)



## APPRENDRE LE NUMÉRIQUE RESPONSABLE



La Ville d'Épinal propose au public de se former sur les questions du numérique responsable le samedi 16 mars au tiers-lieu *Ailleurs* (15 rue du Maréchal Lyautey) de 10h à 16h, à l'occasion du Digital Cleanup Day, journée mondiale de sensibilisation à l'empreinte environnementale du numérique. Au programme : conférences, ateliers de réparation de PC, installations de logiciels libres, quiz sur le numérique responsable.

À savoir : vous pouvez venir avec vos équipements électriques et électroniques usagés pour les recycler dans notre point de collecte sur place.







## LES PETITS CHAMPIONS DE LA LECTURE

### À LA BMI

Quand lecture rime avec plaisir ! Les Petits champions de la lecture, c'est un grand jeu national de lecture à voix haute pour les élèves de CM1 et CM2 partout en France. Objectif : partager le plaisir de la lecture au plus grand nombre

Tout au long du mois de janvier, ce ne sont pas moins de 35 classes vosgiennes - dont 5 classes spinaliennes - qui se sont préparées dans leur école et ont désigné leur petit champion pour aller en demi-finale départementale.

La Bmi accueille l'une des deux sessions de qualification pour la finale régionale avec une quinzaine d'enfants : samedi 23 mars à 15h.

Les enfants devront convaincre leur auditoire en 3 minutes seulement en lisant à voix haute le texte de leur choix. Un bel exercice de diction et d'émotion avant la grande finale nationale organisée au mois de juin dans un grand théâtre parisien !



## ZINC GRENA-DINE

Dans le cadre du festival Zinc Grenadine, la Bmi d'Épinal présente une rétrospective d'œuvres du peintre et illustrateur Martin Jarrie, sur le thème du corps.

Avec son univers bien à lui, son trait si imaginaire, sa palette colorée, ses fantaisies à la fois enfantines et inquiétantes, Martin Jarrie est l'une des figures les plus identifiables de l'illustration française.

Mais l'illustration n'est pas sa seule passion ! Pour preuve, des expositions lui sont régulièrement consacrées présentant ses œuvres allant du croquis, à la peinture en passant même par le recyclage de cagettes !

Cette année, la Bmi d'Épinal vous propose de plonger dans son univers et de faire corps à corps avec quelques 70 de ses œuvres sur le thème du... corps, au travers d'une exposition baptisée "Palettes" et composée à partir de trois de ses livres : *Le Colosse machinal*, *Le Rêveur de cartes* et *Hyacinthe et Rose*.



Martin Jarrie

### PALETTES

par Martin Jarrie

Exposition du 26 mars au 5 mai  
Hall et Galerie des enfants, bmi d'Épinal

#### Dates clés

Heures du conte spéciales  
« Zinc Grenadine »  
le samedi 20 avril 2024

Visite guidée par l'artiste :  
jeudi 18 avril 2024 à 17 h 30  
(réservation conseillée)

Portrait de Martin JARRIE ©olivier-placet.com

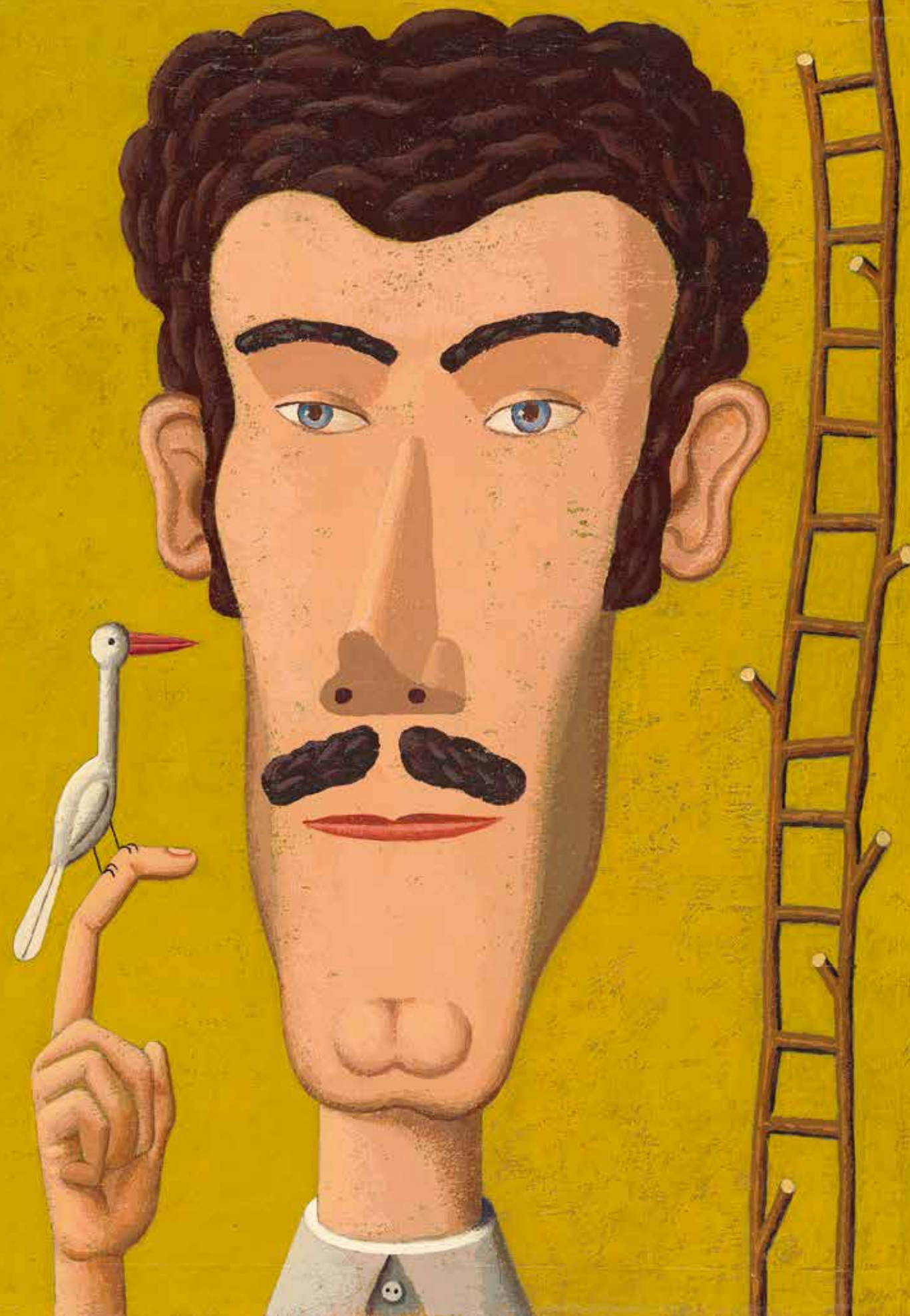


Illustration © Martin Jarrie



# CINÉS | ÉPINAL PALACE

## AVANT-PREMIÈRE DUCOBU PASSE AU VERT !

En présence de Elie Semoun, réalisateur et acteur

**DIMANCHE 10 MARS - 14H45**

Comédie de Elie Semoun  
Avec Elie Semoun, Émilie Caen, Frédérique Bel, Loïc Legendre...

Cette année Ducobu a une idée de génie : prendre une année sabbatique pour sauver la planète mais surtout pour sécher l'école ! Mais Latouche ne compte pas le laisser faire si facilement... Tricheur et écolo, c'est pas du gâteau !

Tarifs habituels

## EN DIRECT AU CINÉMA JÉRÉMY FERRARI ANESTHÉSIE GÉNÉRALE

En présence du réalisateur Yannis Youlountas

**DIMANCHE 10 MARS - 17H**

Près de 3 heures de show avec des surprises inédites dans une ambiance totalement survoltée. Après la religion et la guerre, l'humoriste aux allures de rockstar, s'attaque à la santé : une thématique explosive ! L'ultime représentation de sa tournée triomphale est retransmise en direct au cinéma depuis l'Accor Arena (Paris Bercy). (3h20)

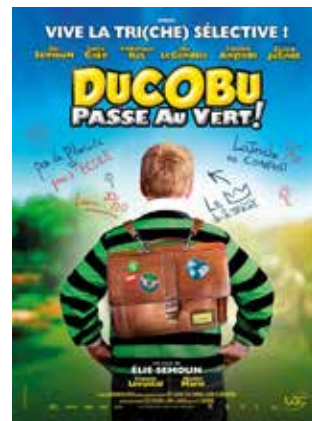
Tarif unique : 20 €

## PROJECTION ÉCHANGE NOUS N'AVONS PAS PEUR DES RUINES

**MERCREDI 20 MARS - 20H**

Documentaire de Yannis Youlountas

Grèce, 2019 à 2023. Mitsotakis remplace Tsipras au pouvoir en Grèce et promet d'en finir avec Exarcheia, un quartier rebelle et solidaire d'Athènes. Mais la résistance s'organise... (1h20)



## LA FILLE MAL GARDÉE

**JEUDI 21 MARS  
19H15**

En direct

De Frederick Ashton

Ballet en deux actes retransmis en direct du Palais Garnier avec les Étoiles, les Premières Danseuses, les Premiers Danseurs et le Corps de Ballet de l'Opéra.

La Fille mal gardée raconte le triomphe par la ruse d'un amour empêché. (2h05)

Tarif plein : 15 €, Tarif – 16 ans : 12 € (sur présentation d'un justificatif d'âge)



## MACBETH

**JEUDI 25 AVRIL  
20H10**

En direct de la Comédie Française -  
salle Richelieu

Mise en scène de Silvia Costa

Glaçante, obsédante, teintée de surnaturel, la tragédie de Shakespeare révèle avec intensité la complexité de la conscience humaine. (2h30)

Tarif plein : 25 €, Tarif – 26 ans : 10 € (sur présentation d'un justificatif d'âge)

[NOUVEAU]  
EN MARS,  
ÉPINAL  
FAIT SON  
CINÉMA !

**DU 19 AU 24 MARS**

Grâce au soutien de la Communauté d'agglomération d'Épinal et à un partenariat avec les Cinés Palace, Image'Est lance un nouveau festival de cinéma dans les Vosges, orienté vers l'éducation aux images et la découverte des métiers du cinéma. La première édition propose une trentaine de films en avant-première, des rétrospectives et plusieurs rencontres, master class, ateliers de pratiques artistiques pour le grand public ou les scolaires. De nombreux invités sont annoncés, dont Michel Ocelot comme invité d'honneur de cette première édition, mais aussi Alex Lutz et Nicolas Mathieu.

Programmation : [www.epinalfaitsoncinema.com](http://www.epinalfaitsoncinema.com)

5€  
LA PLACE

# LE PRINTEMPS DU CINÉMA

**DIMANCHE 24, LUNDI 25  
ET MARDI 26 MARS**

Tarif hors majoration 3D

Programme donné sous réserve de modifications.



DES SPECTACLES  
GRATUITS ET OUVERTS  
À TOUS, L'ADN  
DE LA COMPAGNIE

PAROLE DE CRÉATEUR

CULTURE

44



## LOUISE FETET JOLIE MÔME

La Compagnie des Joli(e)s Mômes a 20 ans !  
La bande de copains des débuts a fait émerger un acteur incontournable du spectacle vivant dans les Vosges. Louise Fetet, metteuse en scène et directrice artistique, nous déroule le fil de ces deux décennies passées sur les planches.



© Dan Thouvenot

CULTURE

45

### Comment est née La Compagnie des Joli(e)s Mômes ?

Cette compagnie, c'est l'histoire d'une bande d'amis, le bac en poche et désireux d'apporter du théâtre de rue itinérant dans les villages vosgiens. On souhaitait vraiment créer un lien privilégié et direct avec le public, simple, vrai, populaire et festif. Les premières années, nous avons tourné uniquement l'été. Puis nous nous sommes structurés petit à petit, jusqu'à la professionnalisation.

### Comment s'est développée la compagnie ?

Nous avons commencé avec un cercle de communes et associations partantes pour nous accueillir régulièrement, et pérenniser nos actions grâce à des projets pluriannuels. Épinal en a fait immédiatement partie. À partir de 2009, nous avons lancé les premiers ateliers-théâtre pour les enfants, ados et adultes. Aujourd'hui, la compagnie est composée de 22 artistes associés, 4 salariés permanents et assure près de 80 représentations professionnelles par an.

UN LIEN  
PRIVILÉGIÉ AVEC  
LE PUBLIC

### Quelles sont les activités que vous proposez ?

Nous avons une branche création, correspondant à la conception de spectacles professionnels que l'on diffuse toute l'année. Nous transmettons également notre passion à travers les cours de théâtre, organisés dans 35 sites vosgiens chaque semaine. Depuis 2023, nous proposons également des ateliers plus spécifiques pour les seniors. En parallèle nous coordonnons deux manifestations d'envergure, le Printemps des Mots et le Tambouille Festival qui réunissent plus de 10 000 personnes chaque année.

### La compagnie célèbre cette année son 20<sup>e</sup> anniversaire, pouvez-vous nous en dire plus ?

Cet anniversaire est pour nous l'occasion de lever le voile sur la large palette de nos compétences. Durant 11 jours nous proposons aux Spinalien(ne)s un événement inédit : La Cerise sur le Chapeau, un festival décoiffant, mêlant spectacles, concerts, animations ludiques et créatives. Les 27 et 28 avril, nous serons en plein air, dans une ambiance village, autour de la basilique. Du 29 avril au 7 mai, nous occuperons le théâtre pour des soirées spectacles ; débats et artistes invités seront aussi de la partie.

### Louise FETET, 38 ans

Directrice artistique de la Compagnie des Joli(e)s Mômes

- 2003 : Création de la Compagnie
- 2008 : Création du premier festival
- 2009 : Ouverture du premier atelier-théâtre
- 2010 : Création d'un second festival
- 2016 : Plus de 7 000 spectateurs toutes actions confondues
- 2023 : Écriture et tournée du 34<sup>e</sup> spectacle et plus de 20 000 spectateurs

## LA CERISE SUR LE CHAPEAU / 11 JOURS DE FOLIE FESTIVE

Du 27 avril au 7 mai

Sam. 27 & dim. 28 avril :  
Places de l'Âtre et Edmond  
Henry

> Gratuits, ouvert à tous  
et en extérieur

Du 29 avril au 7 mai :  
Théâtre municipal d'Épinal

Programme complet sur  
[www.compagniedesjoliesmomes.fr](http://www.compagniedesjoliesmomes.fr)



# 7 IDÉES DE SORTIE



8 > 10  
MARS

CENTRE DES  
CONGRÈS

## FESTIVAL JEUX & CIE

Les amateurs de jeux de société ont rendez-vous le week-end du 8 au 10 mars pour la 12<sup>e</sup> édition du festival *Jeux & Cie*, organisé par l'association Pl'asso Jeux. Petits et grands pourront profiter sur 6 500 m<sup>2</sup> d'espaces de jeux, démonstrations et animations proposées au fil de l'événement, notamment lors des soirées off de 20h à 3h. Nouveauté de ce cru 2024 : la remise du 1<sup>er</sup> prix « Caméléon d'Or », le dimanche 10 mars à 11h, trophée de l'illustration qui viendra récompenser un jeu novateur, sélectionné parmi les 9 retenus par le jury.

Entrée libre

Informations : [www.jeux-et-cie.fr](http://www.jeux-et-cie.fr)



15 > 17  
MARS

CENTRE DES  
CONGRÈS

© Marc Dozier

## SALON GREEN EXPO

Salon grand public de référence sur l'aménagement extérieur et le jardinage en Grand-Est, Green Expo est l'événement idoine pour une belle mise au vert. La journée d'ouverture sera marquée par la présence d'un invité exceptionnel : Mundy Kepanga, chef coutumier papou (au centre de la photo), défenseur de l'environnement et des forêts primaires. En complément des 20 conférences proposées, les visiteurs pourront profiter du petit marché des producteurs locaux, se restaurer auprès des food-trucks mis à disposition ou rencontrer des professionnels de l'horticulture, de l'aménagement extérieur et de la création d'espaces verts. La Ville d'Épinal tiendra un stand végétalisé, juste en face de l'entrée principale, mettant en valeur les savoir-faire et les missions des agents du Cadre de vie : jardinage, horticulture, entretien du patrimoine arboré, décoration et maraîchage.

Entrée libre

Informations : [www.salon-greenexpo.fr](http://www.salon-greenexpo.fr)



SAM 16  
MARS

TOURBIÈRE DE  
LA TRANCHÉE  
DE DOCELLES

## FORÊTS EN SCÈNE

L'Office national des forêts (ONF) invite le public à un jeu de piste grandeur nature baptisé « Les athlètes de la forêt », en lien avec les Jeux olympiques 2024 le samedi 16 mars, de 10h à 17h. Petits et grands mèneront l'enquête sur un parcours ludique, à la découverte des différents métiers de la forêt.

> Départ et arrivée à proximité du terrain de handball de la folie Finot à 100 m de l'Ardoise verte

Gratuit

Informations : [www.onf.fr](http://www.onf.fr)



## BOURSE AUX VÊTEMENTS

20 > 21  
MARS

CENTRE DES  
CONGRÈS

L'Association des familles d'Épinal et de ses environs organise sa traditionnelle bourse aux vêtements printemps/été. Plus de 6 000 articles en parfait état et non démodés, avec des rayons de marques et grandes tailles attendent preneurs.

> Dépôt des vêtements le mardi 19 mars

> Vente mercredi 20 mars et jeudi 21 au matin

Contact : 03 29 34 18 20



## TRAIL DES TERROIRS

Organisé par la Chambre d'Agriculture des Vosges, la 19<sup>e</sup> édition du Trail des terroirs vosgiens et ses randos gourmandes vous donne rendez-vous pour un événement sportif et convivial. Au programme, comme chaque année, des parcours de trail, VTT rando, vélo de route à travers chemins forestiers et recoins inattendus, à Épinal et dans les communes environnantes, ainsi que des marches dégustation de 8 ou 14 km. Un marché de producteurs Vosges Terroir et d'autres animations seront proposés au parc du Château.

Inscriptions jusqu'au 21 mars sur le site internet : [www.cda-vosges.com](http://www.cda-vosges.com)

DIM 24  
MARS

PARC DU  
CHÂTEAU



Trail2022 © Loïc PEGLIASCO



## CHAMPS GOLOT

Tradition ancestrale symbolisant la fin de l'hiver et l'arrivée du printemps, la fête des Champs Golot est organisée par la Société des Fêtes, en lien avec la Ville. Comme à l'accoutumée, les enfants mettront à l'eau les embarcations qu'ils auront fabriquées dans le bassin spécialement installé place des Vosges.

Les participants sont invités à s'inscrire gratuitement sur place le jour-même. Chaque enfant recevra une récompense et des prix seront décernés aux trois embarcations les plus réussies, ainsi qu'à l'école la plus représentée.

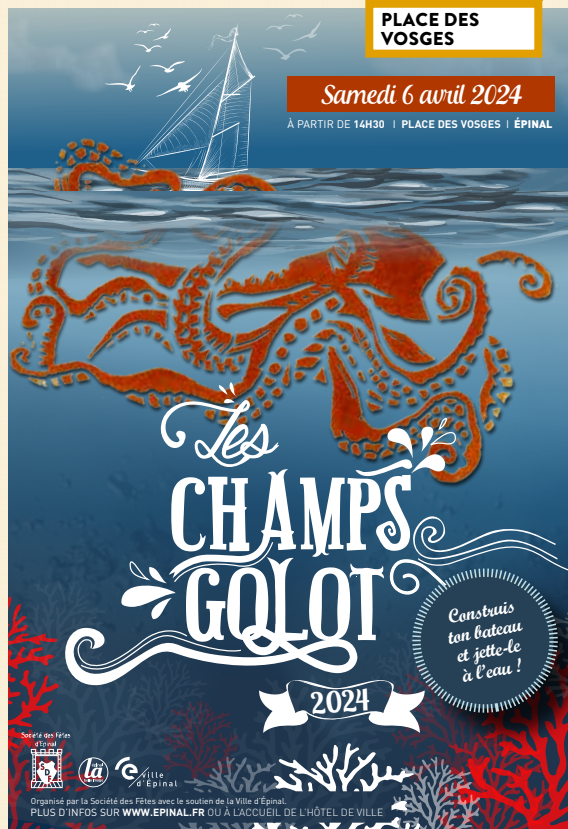
Plus d'informations : [www.epinal.fr](http://www.epinal.fr)

**SAM 6  
AVRIL**

**PLACE DES  
VOSGES**

**Samedi 6 avril 2024**

À PARTIR DE 14H30 | PLACE DES VOSGES | ÉPINAL



## ZINC GRENADINE

La grande fête régionale du livre jeunesse prend ses quartiers au Parc du Château pour une 23<sup>e</sup> édition à ne pas manquer. Cette année encore, une vingtaine d'auteurs et illustrateurs, reconnus et émergents, prendront place sous le grand chapiteau, au cœur d'un campement nomade et coloré pour partager un moment hors du temps, mis en scène par une équipe de bénévoles passionnés de littérature et d'illustration jeunesse.

D'autres réjouissances seront également proposées tout au long du week-end : contes, marionnettes, histoires, expos, spectacles drôles et poétiques.

Une belle soirée festive débutera par un savoureux repas marcaire, se poursuivra dès 21h par un live enflammé aux sonorités cubaines avec « Who's The Cuban ? » et se terminera par « une grosse teuf ! » orchestrée par « la Badaboum ».

**Entrée libre et gratuite**

Plus d'informations : [www.zincgrenadine.fr](http://www.zincgrenadine.fr)

**IMLING - 57**  
Zone CAP Ouest - 8 route de Nancy  
57400 IMLING  
contactimling@walter-stores.fr  
03 87 25 79 70

**RIXHEIM - 68**  
6 rue de Pologne  
68170 RIXHEIM  
contact68@walter-stores.fr  
03 89 53 21 00

**NANCY - 54**  
ZC - rue des Baraques  
54520 LAXOU CHAMPIGNELLES  
contactnancy@walter-stores.fr  
03 83 57 57 22

**METZ - 57**  
Rue des Benelles - ZAC d'Aigny  
57685 AUGNY  
contactmetz@walter-stores.fr  
03 87 38 42 83

**NOUVEAU À ÉPINAL - 88**  
12 rue de la Bazaine  
88000 ÉPINAL  
contactepinal@walter-stores.fr  
03 29 29 30 86

Découvrez notre configurateur en ligne !  
**walter-stores.fr**

FABRICANT INSTALLATEUR 100% FRANÇAIS

VOIR CONDITIONS DES VENTES EN MAGASIN.

Du 5 au 27 avril 2024

# JUSQU'AU BOUT DE LA NUIT !

L'éclairage pour **1€\***

**WALTER**  
STORES & VOLETS

STORES INTÉRIEURS STORES EXTÉRIEURS CARPORTS PORTES DE GARAGES PERGOLAS VOLETS ROULANTS

**189€ / mois\***

MAZDA Epinal

**MAZDA MX-30**

\*Dans la limite des stocks disponibles. Voir conditions en concession

**PASSION AUTOMOBILES**  
ACCES • PREMIUM • SPORT • PRESTIGE

**Pour une expérience de conduite électrique hors du commun**

Accessible dans la limite des stocks disponibles aux particuliers jusqu'au 15 décembre 2023 pour toute location longue durée (LLD) d'un véhicule Mazda MX-30 de démonstration. LLD sur 49 mois et 30 000 kilomètres maximum pour un Mazda MX-30 prime line avec peinture métallisée. Apport de 2 000€ ou 0€ pour les personnes ayant un revenu fiscal de référence à 14 089€ par part sur les impôts 2022 sur revenu 2021. Un crédit vous engage et doit être remboursé. Vérifiez vos capacités de remboursement avant de vous engager. Offre dans la limite des stocks disponibles. Voir conditions en concession.

Pensez à covoiturer #SeDéplacerMoinsPolluer



**GROUPE ÉPINAL À VOTRE IMAGE**

Le budget 2024 se tient dans un contexte international et national encore tendu, marqué par une crise énergétique, économique et sociale qui continue à impacter les finances de la commune et celles des habitants.

Bien que les prévisions laissent espérer une diminution des taux d'intérêt et de l'inflation en 2024, nous devons rester prudents dans nos perspectives, compte tenu des événements imprévisibles qui ont ponctué l'actualité depuis le début du mandat.

Aussi, l'élaboration du budget demeure un exercice difficile à l'image de la complexité de la situation économique, toujours instable.

Comme toujours, nous relèverons le défi grâce à une gestion rigoureuse et agile de nos ressources. Le budget 2023 le prouve : toutes nos lignes ont été respectées, certaines en dégagant même un excédent, et ce en dépit des pronostics défaitistes de certains.

Ce précédent nous conforte dans le choix renouvelé de voter le budget en avril plutôt qu'en décembre, à une date où nous disposerons davantage d'éclairage sur les évolutions financières à venir.

Quelles qu'elles soient, nous tiendrons fermement nos engagements pris devant les Spinaliennes et les Spinaliens en concevant un budget équilibré, sans augmenter le taux communal d'imposition et sans contracter de nouveaux endettements.

Surtout, nous poursuivrons nos efforts afin de maintenir et développer un service public de qualité et de proximité, dont nos concitoyens ont plus que jamais besoin en ces périodes de crispation.

En dépit de cet environnement incertain, nous ne doutons pas que notre labeur porte ses fruits grâce à de nombreux signaux très encourageants : la première place des villes moyennes de la Région au label des « Villes et Villages où il fait bon vivre » ou le gain de population.

Ces indicateurs, à l'image des retours positifs des Spinaliennes et des Spinaliens impliqués dans la vie de leur cité, attestent de la qualité de vie et de l'attractivité de la ville, en faveur desquelles nous œuvrons au quotidien.

**GROUPE ÉPINAL CAPITALE**

Nous avons souhaité l'instauration d'une évaluation des politiques menées par la commune.

Ce vœu rejoint la volonté de la majorité, qui a créé une délégation spécifique confiée à un conseiller municipal, ce dont nous nous félicitons. Mais ce travail gagnerait en efficacité et en pertinence si l'évaluation était précédée d'une démarche construite et réfléchie.

La municipalité expérimente beaucoup : carrefours, pistes cyclables, règles de circulation et de stationnement... Certaines décisions sont confortées, d'autres corrigées ou abandonnées... sans que les spinaliens ne puissent toujours mesurer les raisons objectives ayant conduit à faire le choix.

Une anticipation des outils de mesure des choix politiques permettrait de gagner en pédagogie, et de ne pas mesurer l'efficacité de telle ou telle mesure en fonction du « bruit » qu'elle génère sur les réseaux sociaux.

Nous sommes ouverts à une concertation sur le choix de ces outils. A titre d'exemple il nous semble plus pertinent de réaliser un véritable comptage des passages sur les voies cyclables, plutôt que de s'en remettre au seul indicateur de progression de l'utilisation des vélos Vilvolt.

L'évaluation des politiques publiques est une action sérieuse et nécessaire. Donnons-nous les moyens d'en faire un outil réellement efficace.

**GROUPE ÉPINAL OUVERTE SUR L'AVENIR**

La Chambre régionale des comptes du Grand-Est, institution de contrôle des collectivités territoriales, fait apparaître dans son rapport d'observations définitives de septembre 2023 un dépassement des indemnités de fonction que se sont octroyées les élus – trop versé de 22 561 € entre août 2020 et janvier 2023 – ainsi que la présence d'un adjoint en surnombre.

Au Conseil municipal du 14/12/23, si la question de l'adjoint du Quartier Saint-Laurent a été évoquée, nous restons en attente d'un éclaircissement sur les indemnités versées aux élus ; la Ville s'y est engagée dans sa réponse à la CRC à la suite du rappel au droit qui lui a été adressé.

Les conseillers d'Épinal ouverte sur l'avenir ne sont bien sûr pas concernés.

réparation  
noemie@khelonys.fr  
0783344012

fabrication  
yann@khelonys.fr  
0626325439

**khelonys**

Réparation & entretien de vélos toutes marques  
Électrification de vélos  
Amélioration de cadres acier  
Fabrication artisanale et locale de vélos sur-mesure

Proche de la gare d'Épinal  
7 rue Henri Hogard, 88000 Épinal

**Fly.**

449,90 €  
bahut  
farwell

999,90 €  
canapé convertible  
marius

**Confort optimal,  
design exceptionnel**

MOBILIER | DÉCORATION  
CUISINE | DRESSING

fly.fr / @fly\_france

**ÉPINAL**  
PARC ECO. LE SAUT LE CERF

**ÉCOUTER VOIR**  
OPTIQUE & AUDITION MUTUALISTES

**Enfin des lunettes  
françaises plus  
accessibles!**

JUSQU'À  
**60€**  
OFFERTS\*  
POUR L'ACHAT D'UNE  
MONTURE ORIGINE  
FRANCE GARANTIE  
+VERRES ANTIREFLET

**ÉCOUTER VOIR**  
1 rue de la Marne  
88 000 EPINAL

**OPTIQUE**  
03 29 35 26 20

**AUDITION**  
03 29 82 34 41

ecoutervoir.fr

\*Offre valable jusqu'au 30/04/2024. Réduction de 40€ sur une monture Origine France Garantie à partir de 129€ équipée de verres unifocaux avec traitement antireflet. Réduction de 60€ sur une monture Origine France Garantie à partir de 129€ équipée de verres progressifs avec traitement antireflet. Hors 100% Santé. Non cumulable avec d'autres offres. Ce dispositif médical est un produit de santé réglementé qui porte au titre de la réglementation le marquage CE. Demandez conseil à votre opticien. JANVIER 2024. UNION TERRITORIALE MUTUALISTE LORRAINE - UTML - Union soumise aux dispositions du livre III du Code de la Mutualité - N° SIREN 775 615 537. Photo non contractuelle. Crédit photo : Julien Attard.



# PLACE A LA FRAÎCHEUR



**Lundi au samedi**  
**de 8h30 à 20h00**

**Dimanche**  
**de 8h30 à 12h30**



**ALDI Epinal 88000**  
59 rue de Remiremont



**ALDI Epinal 88000**  
4 rue de la Bazaine